

Министерство науки и высшего образования Российской Федерации

Федеральное государственное бюджетное образовательное учреждение
высшего образования
«Башкирский государственный университет»

**Отчет о самообследовании
Сибайского института (филиала)
федерального государственного бюджетного
образовательного учреждения высшего образования
«Башкирский государственный университет» за 2021 год**

И.о. ректора



В.П. Захаров

Уфа – 2022

МИНИСТЕРСТВО НАУКИ И ВЫСШЕГО ОБРАЗОВАНИЯ РОССИЙСКОЙ ФЕДЕРАЦИИ
ФЕДЕРАЛЬНОЕ ГОСУДАРСТВЕННОЕ БЮДЖЕТНОЕ ОБРАЗОВАТЕЛЬНОЕ УЧРЕЖДЕНИЕ
ВЫСШЕГО ОБРАЗОВАНИЯ
«БАШКИРСКИЙ ГОСУДАРСТВЕННЫЙ УНИВЕРСИТЕТ»
СИБАЙСКИЙ ИНСТИТУТ (ФИЛИАЛ) БАШГУ

**Отчёт о самообследовании
Сибайского института (филиала)
федерального государственного бюджетного
образовательного учреждения высшего образования
«Башкирский государственный университет»**

по состоянию на 1 апреля 2022 года

Директор СИ (филиала) БашГУ

ДОКУМЕНТ ПОДПИСАН
ЭЛЕКТРОННОЙ ПОДПИСЬЮ

Сертификат: 171057039EDF6FEE9A01039A0BA38C3ADC5BD1C
Владелец: Хамитов Ильдар Салихович
Действителен: с 09.04.2021 до 09.07.2022

И.С. Хамитов

Сибай – 2022

ОГЛАВЛЕНИЕ

1.	Общие сведения об образовательной организации	4
1.1.	Полное наименование образовательной организации	4
1.2.	Местонахождение образовательной организации (юридический адрес)	4
1.3.	Контактная информация	4
1.4.	Сведения о руководителе образовательной организации	4
1.5.	Сведения о лицензии на осуществление образовательной деятельности и свидетельства о государственной аккредитации	4
1.6.	Система управления, структура образовательной организации	5
1.7.	Сведения о факультетах и кафедрах образовательной организации	6
2.	Образовательная деятельность	6
2.1.	Реализуемые образовательные программы	6
2.2.	Приемная компания 2021 года	8
2.3.	Ориентация на рынок труда и востребованность выпускников	16
2.4.	Учебно-методическое и библиотечно-информационное обеспечение реализуемых образовательных программ	17
2.5.	Содержание и качество подготовки обучающихся	19
2.6.	Кадровое обеспечение по направлениям подготовки обучающихся, анализ возрастного состава преподавателей	25
3.	Научно-исследовательская деятельность	28
4.	Международная деятельность	30
5.	Внеучебная деятельность	32
6.	Материально-техническое обеспечение	38
7.	Специальные условия для получения образования обучающимися с ограниченными возможностями здоровья	43
8.	Показатели деятельности организации высшего образования, подлежащей самообследованию	47

1. Общие сведения об образовательной организации

1.1. Полное наименование образовательной организации: Сибайский институт (филиал) федерального государственного бюджетного образовательного учреждения высшего образования «Башкирский государственный университет».

Сокращенное наименование образовательной организации: Сибайский институт (филиал) БашГУ, СИ (филиал) БашГУ.

1.2. Местонахождение образовательной организации (юридический адрес)
453830, Республика Башкортостан, г. Сибай, ул. Белова, д. 21.

1.3. Контактная информация

телефон: (34775) 5-15-70

факс: (34775) 5-15-60

адрес электронной почты: info@sibsu.ru

1.4. Сведения о руководителе образовательной организации

Директор - кандидат педагогических наук, доцент Хамитов Ильдар Салихьянович.

1.5. Сведения о лицензии на осуществление образовательной деятельности и свидетельства о государственной аккредитации

Лицензия на осуществление образовательной деятельности по указанным в приложении (приложениях) образовательным программам Башкирского государственного университета – от 26 февраля 2016 г., регистрационный номер 1964, серия 90Л01 №0009008 – бессрочно.

Свидетельство о государственной аккредитации Башкирского государственного университета – от 04 октября 2019 г., регистрационный номер 3264, серия 90А01 №0003426 –до 04 октября 2025 г.

Организационная структура Сибайского института (филиала)
федерального государственного бюджетного образовательного учреждения
высшего образования «Башкирский государственный университет»



1.7. Сведения о факультетах и кафедрах образовательной организации.

- **Естественно-математический факультет:**

- Кафедра Естественных наук
- Кафедра Прикладной математики и информационных технологий
- Кафедра Физической культуры

- **Педагогический факультет:**

- Кафедра Педагогики и психологии
- Кафедра Русской, башкирской и зарубежной филологии

- **Технологический факультет**

- Кафедра Теории и методики обучения технологии
- Кафедра Эксплуатации транспортно-технологических машин и комплексов

- **Факультет экономики и права**

- Кафедра Гражданского и уголовного права и процесса
- Кафедра Теории и истории государства и права
- Кафедра Экономики и менеджмента

2. Образовательная деятельность

2.1. Реализуемые образовательные программы

Образовательный процесс в СИ (филиале) БашГУ ведётся по следующим формам обучения: очной, очно-заочной, заочной.

На 01.04.2022 г. в СИ (филиале) БашГУ обучается 2120 студента, в том числе по очной форме – 546 студентов, по очно-заочной форме – 466 студентов, по заочной форме – 1108 студентов (рис. 1). Из 2120 обучающихся за счет бюджетных средств РФ обучаются 712 студентов (34%) и на платной основе – 1408 человек (66%).

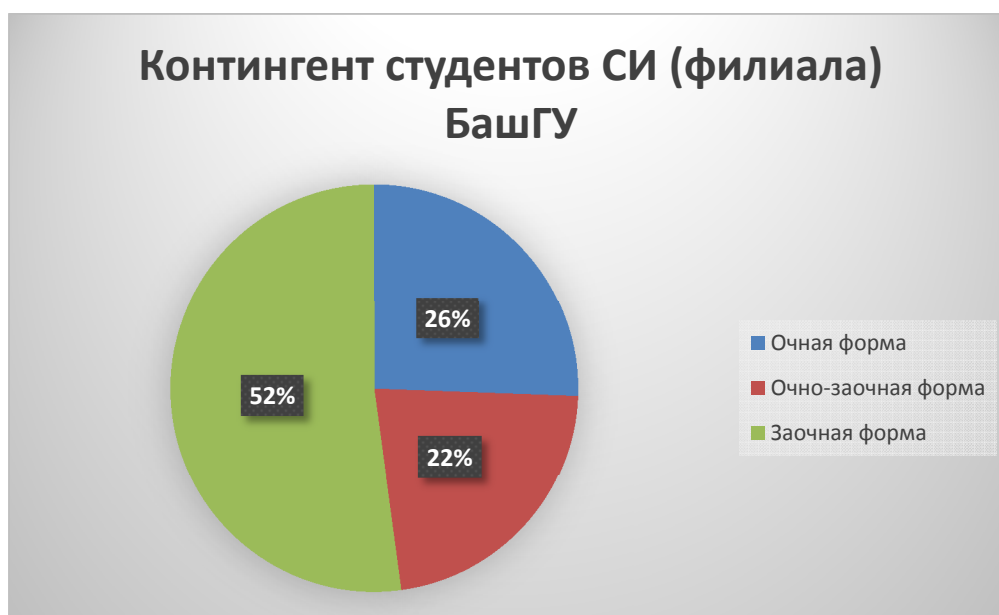


Рис. 1. Контингент студентов СИ (филиала) БашГУ на 01.04.2022 г.

Согласно действующей лицензии на образовательную деятельность и свидетельства об аккредитации образовательной деятельности, Сибайский институт (филиал) БашГУ имеет право на осуществление приема и реализацию образовательных программ высшего образования по очной, очно-заочной и заочной форме обучения в соответствии с требованиями федеральных государственных образовательных стандартов высшего образования (ФГОС ВО) **по следующим направлениям подготовки бакалавров:**

Программы бакалавриата: всего - 13	
01.03.02 Прикладная математика и информатика (1)	38.03.02 Менеджмент (1)
05.03.06 Экология и природопользование (1)	40.03.01 Юриспруденция (1)
06.03.01 Биология (1)	44.03.01 Педагогическое образование (5)
23.03.03 Эксплуатация транспортно-технологических машин и комплексов (1)	44.03.02 Психолого-педагогическое образование (1)
37.03.01 Психология (1)	44.03.05 Педагогическое образование (с двумя профилями подготовки) (9)
38.03.01 Экономика (3)	45.03.01 Филология (1)
Примечание: В скобках указано количество ООП по каждому направлению (направленность (профиль) программы)	

Дистанционные технологии образования. За отчетный период в соответствии с рекомендациями Министерства науки и высшего образования РФ и принятием мер по предупреждению распространения новой коронавирусной инфекции в Сибайском институте (филиале) БашГУ образовательные программы в период пандемии реализовывались в полном объеме с применением электронного обучения и дистанционных образовательных технологий. Форма проведения занятий и используемые сервисы определялись каждым преподавателем индивидуально.

В целях развития образовательной деятельности с применением дистанционных образовательных технологий (ДОТ) институт применяет официальный сайт (<http://www.sibsu.ru>), личные кабинеты студентов и преподавателей (<https://cabinet.sibsu.ru>), сайт дистанционного обучения (<http://sdo.bashedu.ru/>), реализованных в системе Moodle. Это сайты по программам высшего и дополнительного образования, так же активно использовались в образовательном процессе социальные сети и мессенджеры.

Для организации обучения с применением ДОТ Сибайский институт (филиал) БашГУ подписан договора на электронно-библиотечные системы: «Библиотех», «Университетская библиотека online», «Юрайт», ЭБС издательства «ЛАНЬ», фонды которых содержат учебную и научную литературу по вузовским учебным дисциплинам.

Техническое сопровождение дистанционного обучения обеспечиваются двумя

системами видеоконференцсвязи, 7 компьютерными классами. В создании видеолекций участвует телевидение института. Для проведения занятий в режиме онлайн использовалась система веб-конференций Zoom, LifeSize и ApacheOpenMeetings.

2.2. Приемная кампания 2021 года

2.2.1. Правила приема

Процедура и сроки приема документов от абитуриентов, организация вступительных испытаний, конкурса и зачисления в высшие и средние специальные учебные заведения, регламентируются федеральными нормативными документами. В соответствии Законом РФ «Об образовании в Российской Федерации» от 29.12.2012 года, действующим «Порядком приема на обучение по образовательным программам высшего образования – программа бакалавриата, программам специалитета, программам магистратуры» (с изменениями и дополнениями), утвержденным приказом Министерства образования и науки РФ от 14 октября 2015 г. №1147, Ученым Советом ФГБОУ ВО «Башкирский государственный университет» были утверждены Правила приема студентов в БашГУ и в его филиалы в 2021 г.

В соответствии с действующими нормативными документами по всем направлениям подготовки прием студентов предусматривался по результатам ЕГЭ или вступительным испытаниям, проводимым вузом самостоятельно (по 3 дисциплинам).

2.2.2. План приема

В соответствии с утвержденным Планом в 2021 году в СИ (филиал) БашГУ предусматривался прием на бюджетной основе за счет средств Федерального бюджета на 107 мест по очной, 15 мест по очно-заочной и 107 мест по заочным формам обучения. Подробная информация о плане приема в СИ (филиал) БашГУ в 2021 г. приведена в Табл. 1.

Таблица 1.

План приёма на 2021 год

Направление подготовки и профиль	Очная форма обучения				Очно-заочная форма обучения				Заочная форма обучения			
	Бюджетный прием			Платный прием	Бюджетный прием			Платный прием	Бюджетный прием			Платный прием
	всего	в том числе, особое право	в том числе, целевой прием		всего	в том числе, особое право	в том числе, целевой прием		всего	в том числе, особое право	в том числе, целевой прием	
Естественно-математический факультет												
01.03.02 Прикладная математика и информатика	25	3	3	15	-	-	-	25	-	-	-	-
05.03.02 География	-	-	-	-	-	-	-	25	-	-	-	20
05.03.06 Экология и природопользование	-	-	-	20	15	2	2	25	-	-	-	20
06.03.01 Биология	-	-	-	20	-	-	-	40	-	-	-	-

44.03.05 Педагогическое образование: профили «Биология», «Химия»	-	-	-	20	-	-	-	20	21	3	3	20
44.03.01 Педагогическое образование: профиль «Физическая культура»	-	-	-	20	-	-	-	20	21	3	7	20
44.03.01 Педагогическое образование: профиль «Математика»	-	-	-	-	-	-	-	20	-	-	-	20
44.03.01 Педагогическое образование: профиль «Физика»	-	-	-	-	-	-	-	20	-	-	-	20
44.03.01 Педагогическое образование: профиль «Химия»	-	-	-	-	-	-	-	20	-	-	-	20
44.03.01 Педагогическое образование: профиль «Информатика»	-	-	-	-	-	-	-	20	-	-	-	20
44.03.01 Педагогическое образование: профиль «География»	-	-	-	-	-	-	-	20	-	-	-	20
44.03.01 Педагогическое образование: профиль «Биология»	-	-	-	-	-	-	-	20	-	-	-	20
всего по факультету:	25	3	3	95	15	2	2	275	42	6	10	200

Направление подготовки и профиль	Очная форма обучения				Очно-заочная форма обучения				Заочная форма обучения			
	Бюджетный прием			Платный прием	Бюджетный прием			Платный прием	Бюджетный прием			Платный прием
	всего	в том числе, особое право	в том числе, целевой прием		всего	в том числе, особое право	в том числе, целевой прием		всего	в том числе, особое право	в том числе, целевой прием	
Педагогический факультет												
37.03.01 Психология	-	-	-	20	-	-	-	25	-	-	-	-
44.03.01 Педагогическое образование: профиль «Иностранный язык»	-	-	-	20	-	-	-	25	-	-	-	25
44.03.01 Педагогическое образование: профиль «Дошкольное образование»	-	-	-	20	-	-	-	25	-	-	-	25
44.03.01 Педагогическое образование: профиль «Начальное образование»	-	-	-	20	-	-	-	25	-	-	-	25
44.03.01 Педагогическое образование: профиль «Образование в области родного языка и литературы (Башкирский язык и литература)»	-	-	-	20	-	-	-	25	-	-	-	25
44.03.01 Педагогическое образование: «Специальная педагогика начальной школы (инклюзивное образование)»	-	-	-	20	-	-	-	25	20	2	6	25
44.03.02 Психолого-педагогическое образование	-	-	-	20	-	-	-	25	25	3	9	25
44.03.05 Педагогическое образование: профили «Иностранный (английский) язык», «Образование в области русского языка (Русский язык)»	20	2	6	20	-	-	-	25	-	-	-	25
44.03.05 Педагогическое образование: профили «Иностранный (английский) язык», «Образование в области родного языка и литературы (Башкирский язык и литература)»	20	2	6	20	-	-	-	25	-	-	-	25
44.03.05 Педагогическое образование: профили «Дошкольное образование», «Начальное образование»	20	2	7	20	-	-	-	40	-	-	-	40
45.03.01 Филология: профиль	-	-	-	20	-	-	-	25	-	-	-	25

«Отечественная филология (Башкирский язык и литература, русский язык и литература)»												
всего по факультету:	60	6	19	220	-	-	-	290	45	5	15	265

Направление подготовки и профиль	Очная форма обучения				Очно-заочная форма обучения				Заочная форма обучения			
	Бюджетный прием			Платный прием	Бюджетный прием			Платный прием	Бюджетный прием			Платный прием
	всего	в том числе, особое право	в том числе, целевой прием		всего	в том числе, особое право	в том числе, целевой прием		всего	в том числе, особое право	в том числе, целевой прием	
Технологический факультет												
23.03.03 Эксплуатация транспортно-технологических машин и комплексов	-	-	-	25	-	-	-	-	-	-	-	200
29.03.04 Технология художественной обработки материалов	-	-	-	25	-	-	-	-	-	-	-	60
44.03.01 Педагогическое образование: профиль «Технология»	-	-	-	-	-	-	-	20	-	-	-	20
44.03.05 Педагогическое образование: профили «Технология», «Информатика»	22	3	7	20	-	-	-	20	-	-	-	20
44.03.05 Педагогическое образование: профили «Технология», «Дополнительное образование»	-	-	-	20	-	-	-	-	20	2	3	20
всего по факультету:	22	3	7	70	-	-	-	60	20	2	3	320
Факультет экономики и права												
38.03.01 Экономика	-	-	-	25	-	-	-	70	-	-	-	70
38.03.02 Менеджмент	-	-	-	25	-	-	-	70	-	-	-	70
40.03.01 Юриспруденция	-	-	-	30	-	-	-	100	-	-	-	40
44.03.01 Педагогическое образование: профиль «История»	-	-	-	20	-	-	-	20	-	-	-	20
всего по факультету:	-	-	-	100	-	-	-	260	-	-	-	200
Всего по СИ (филиалу) БашГУ	107	12	29	485	15	2	2	885	107	13	28	985

2.2.3. Конкурсная ситуация и общая статистика в 2021 году

За период Приемной кампании 2021 г. по всем формам обучения поступило всего 1674 заявок от абитуриентов (в 2020 г. – 1322, в 2019 г. – 1305). По очной форме – 394 заявок (в 2020 г. – 435, в 2019 г. – 544), по очно-заочной 309 (в 2020 г. – 75, в 2019 г. – 92), по заочной 971 заявок абитуриентов (в 2020 г. – 880, 2019 г. – 669). В Табл. 3. приведена информация по конкурсной ситуации на места за счет бюджета РФ.

Таблица 3.

Конкурсная ситуация на места за счет бюджета РФ в 2021 г.

Направление подготовки	Очная форма обучения, бюджет				
	КЦП			Подано заявок, всего	Конкурс, чел/место
	всего	в том числе особое право	целевой прием		
01.03.02 Прикладная математика и информатика	25	3	3	84	3,4
44.03.05 Педагогическое образование: профили «Иностранный (английский) язык», «Образование в области русского языка (Русский язык)»	20 (22)	2	6	56	2,8
44.03.05 Педагогическое образование: профили «Иностранный (английский) язык», «Образование в области родного языка и литературы (Башкирский язык и литература)»	20 (18)	2	6	52	2,6
44.03.05 Педагогическое образование: профили «Дошкольное образование», «Начальное образование»	20	2	7	62	3,1
44.03.05 Педагогическое образование: профили «Технология», «Информатика»	22	3	7	51	2,3
ИТОГО:	107	12	29	305	2,9

Примечание: в скобках указаны итоговые КЦП после перераспределения между профилями направления подготовки 44.03.05 Педагогическое образование (с двумя профилями подготовки).

2.2.4. Проведение конкурса и зачисление

После завершения приема документов и всех вступительных испытаний, на информационных стендах и на интернет-сайте СИ БашГУ был размещен полный по фамильный список абитуриентов с указанием итоговых баллов. Итоговый балл определялся как простая сумма баллов по дисциплинам вступительных экзаменов без выделения профильного экзамена.

Проведение конкурса и зачисление студентов на очную форму на бюджетной основе осуществлялось в три этапа: 6 августа и 17 августа 2021 г.

По итогам ЕГЭ и экзаменов, строилась рейтинговая таблица, на основе которой, в соответствии с планом приема на бюджетной основе, с учетом лиц, пользующихся льготами при поступлении, целевых мест последовательно были сформированы Список №1 и Список №2 рекомендованных к зачислению в СИ БашГУ. Все три списка в требуемые сроки были размещены на информационных стендах приемной комиссии и на сайте СИ БашГУ.

В установленные сроки было произведено зачисление абитуриентов на бюджетной основе по очной форме обучения, предоставивших в срок согласие на зачисление:

- 6 августа 2021 г. на нулевом этапе зачислено 8 студентов (1 студент по целевой квоте, 7 – по особой квоте), отчислено в связи с отзывом согласия – 1 (по особой квоте);

- 17 августа 2021 г. на первом этапе (по общему конкурсу) – зачислен 81 студент;

- 31 августа 2021 г. на этапе дополнительного приема зачислено по общему конкурсу – 18 студентов.

По очно-заочной и заочной формам обучение зачисление на бюджетной основе было осуществлено 28 августа.

В итоге на бюджетной основе на 1 курс было зачислено по очной форме обучения 107 студентов (в т.ч. по особой квоте – 7, по целевой квоте – 1), по очно-заочной форме – 15 студентов (в т.ч. по целевой квоте – 2), по заочной форме обучения 107 студентов (в т.ч. по особой квоте – 4, по целевой квоте – 13).

2.2.5. Прием вне конкурса

Право на поступление вне конкурса, согласно действующему законодательству РФ, имеют:

- дети-сироты и дети, оставшиеся без попечения родителей, а также лица в возрасте до 23 лет из числа детей-сирот и детей, оставшихся без попечения родителей;

- дети-инвалиды, инвалиды 1 и 2 групп, которым согласно заключению федерального учреждения медико-социальной экспертизы, не противопоказано обучение в соответствующих высших учебных заведениях;

- граждане в возрасте до 20 лет, имеющие только одного родителя - инвалида 1 группы, если среднедушевой доход семьи ниже величины прожиточного минимума, установленного в РБ.

- участники боевых действий;

- граждане, проходившие в течение не менее трех лет военную службу по контракту в Вооруженных Силах Российской Федерации, других войсках, воинских формированиях и органах на воинских должностях, подлежащих замещению солдатами, матросами, сержантами, старшинами, и уволенные с военной службы по основаниям, предусмотренным подпунктами «б»-«г» пункта 1, подпунктом «а» пункта 2 и пунктом 3 статьи 51 Федерального Закона ФЗ «О воинской обязанности и военной службе»;

- военнослужащие, проходящие военную службу по контракту (за исключением офицеров), непрерывная продолжительность военной службы по контракту, которых составляет не менее трех лет (по заочной форме обучения), а также граждане других категорий.

В 2021 г. при поступлении в СИ (филиал) БашГУ данное право реализовали 7 абитуриентов по очной форме и 4 абитуриента по заочной форме обучения.

2.2.6. Целевой прием

В 2021 г. прием на целевое обучение осуществлялся в соответствии с постановлением Правительства РФ №302 от 21.03.2019 г.

В Сибайском институте (филиале) БашГУ в 2021 г. для целевого приема было предусмотрено 29 бюджетных мест по очной форме, 2 места по очно-заочной форме, 28 мест – по заочной форме обучения.

По очной форме обучения зачислен 1 студент (3,4% от плана), по очно-заочной – 2 (100% плана), по заочной – 13 (46,4% от плана). Общее выполнение плана целевого приема – 27,1% (в 2020 г. – 70%). Сведения о выполнении плана целевого приема приведены в Табл. 4.

Таблица 4.

Информация о целевом приеме по очной, очно-заочной и заочной форме обучения

Направление подготовки	План	Факт
Очная форма обучения		
01.03.02 Прикладная математика и информатика	2	0
44.03.05 «Педагогическое образование (с двумя профилями подготовки)», профили «Иностранный (английский) язык», «Русский язык и литература»	6	0
44.03.05 «Педагогическое образование (с двумя профилями подготовки)», профили «Иностранный (английский) язык», «Башкирский язык»	6	0
44.03.05 «Педагогическое образование (с двумя профилями подготовки)», профили «Дошкольное образование», «Начальное образование»	7	1
44.03.05 «Педагогическое образование (с двумя профилями подготовки)», направленности (профили) «Технология», «Информатика»	7	0
Очно-заочная форма обучения		
05.03.06 Экология и природопользование	2	2
Заочная форма обучения		
44.03.05 Педагогическое образование: профили «Биология», «Химия»	3	2
44.03.01 Педагогическое образование: профиль «Физическая культура»	7	4
44.03.01 Педагогическое образование: «Специальная педагогика начальной школы (инклюзивное образование)»	6	0
44.03.02 Психолого-педагогическое образование	9	4
44.03.05 Педагогическое образование: профили «Технология», «Дополнительное образование»	3	3
Всего	28	16

2.2.7. Средние баллы ЕГЭ абитуриентов, зачисленных по общему конкурсу

Прием студентов осуществлялся как по результатам ЕГЭ, так и на основе вступительных испытаний, проводимых вузом самостоятельно. Средний балл ЕГЭ студентов, зачисленных на 1 курс по общему конкурсу является одним из показателей при проведении мониторинга образовательной деятельности вузов.

В 2021 г. по результатам приема студентов данный мониторинговый показатель Сибайского института составил 65,39 (в 2020 – 63,47). Более подробная информация по средним баллам ЕГЭ приведена в Табл.5.

Таблица 5.

Средние баллы результатов ЕГЭ абитуриентов, зачисленных по общему конкурсу по очной форме обучения

Факультет	Средний балл ЕГЭ в 2021 г. (Бюджет)	Средний балл ЕГЭ в 2021 г. (Договор)	Средний балл ЕГЭ в 2021 г. (Общий)	Средний балл ЕГЭ в 2020 г. (Общий)
Естественно-математический факультет	62,83	77,34	69,43	57,47
Педагогический факультет	62,42	–	62,42	66,75
Технологический факультет	62,35	74,46	67,73	68,85

Факультет экономики и права		67,67	67,67	70,21
Среднее по институту в 2021 г.	62,46	73,37	65,39	63,47
Среднее по институту в 2020 г.	58,22	74,76		

2.2.8. Прием выпускников учреждений СПО

Одним из факторов, влияющих на значение среднего балла ЕГЭ зачисленных студентов, является количество выпускников средних профессиональных учебных заведений, зачисленных по очной форме обучения на бюджетной основе. Далее приводятся данные по приему в зависимости от уровня предыдущего образования.

Доля выпускников учреждений СПО, поступающих в СИ (филиал) БашГУ по очной форме обучения на бюджетной основе в последние годы составляет более 50% (Таблицы 6 и 7.)

Таблица 6.

**Сведения о приеме по уровню образования в 2021 г.
(Очная форма обучения, бюджет)**

Показатель	2016 г.	2017 г.	2018 г.	2019 г.	2020 г.	2021 г.
Количество зачисленных выпускников учреждений СПО (ОФО, бюджет), человек.	13	33	49	61	61	57
Доля выпускников учреждений СПО (ОФО, бюджет), в % от КЦП	17,3	44,6	53,3	52,6	54	53,3

Таблица 7.

**Сведения о количестве выпускников учреждений СПО,
принятых на бюджетные места очной формы обучения**

Образовательное учреждение	2020 г.	2021 г.
ГБПОУ Сибайский педагогический колледж г. Сибай	16	13
ГБПОУ Сибайский многопрофильный профессиональный колледж г. Сибай	12	9
ГБПОУ Сибайский колледж строительства и сервиса	8	10
ГАПОУ Республики Башкортостан "Сибайский медицинский колледж" г. Сибай	4	3
ГБПОУ Зауральский колледж агроинженерии с. Юлдыбаево	3	1
ГБПОУ Зауральский агропромышленный колледж г. Баймак	3	8
ГАПОУ Уфимский топливно-энергетический колледж г. Уфа	2	0
ГБПОУ Республики Башкортостан Сибайский колледж искусств г. Сибай	2	2
Другие	11	11
Всего принято на бюджет ДО выпускников учреждений СПО в 2021 г.	61 (54% от КЦП ДО)	57 (53,3% от КЦП ДО)

2.2.9. География абитуриентов в 2021 году

В разделе приведены сведения о количестве зачисленных студентов по регионам за период с 2017 по 2021 гг.

Таблица 8.

**Сведения о количестве зачисленных студентов,
очная форма, бюджет + договор**

Регион / насел. пункт	2017 г.	2018 г.	2019 г.	2020 г.	2021 г.
г. Сибай	28	27	27	41	46

Баймакский р-н и г. Баймак	27	36	27	34	33
Хайбуллинский р-н	7	5	17	16	11
Абзелиловский р-н	19	21	20	15	11
Белорецкий р-н и г. Белорецк	3	3	2	5	1
Зилаирский р-н	3	3	6	4	4
Бурзянский р-н	7	5	8	3	3
Учалинский р-н и г. Учалы	1	2	1	3	5
Зианчуринский р-н	4	0	0	2	1
Челябинская обл	4	8	7	1	7
Другие	5	7	16	16	5
Всего	119	128	141	140	127

Таблица 9.

**Сведения о количестве студентов, оплативших за обучение
заочная и очно-заочная формы, бюджет + договор**

Регион / насел. пункт	2017 г.	2018 г.	2019 г.	2020 г.	14 окт 2021 г.
г. Сибай	118	132	105	106	133
г. Баймак и Баймакский р-н	128	119	107	51	84
Хайбуллинский р-н	39	30	38	30	34
Абзелиловский р-н	45	35	42	37	28
г. Уфа	15	7	18	35	15
Зилаирский р-н	20	11	15	15	9
Белорецкий р-н и г. Белорецк	20	10	12	15	12
Бурзянский р-н	7	11	9	6	10
Зианчуринский р-н	5	7	4	8	2
Учалинский р. и г. Учалы	4	6	2	3	11
Челябинская обл	26	43	39	35	31
Ханты-Мансийский авт. О.	15	14	24	16	12
Другие	44	41	32	77	88
Всего	486	466	469	434	469

2.2.10. Прием на платной основе

Сведения о приеме на платной основе и общем количестве зачисленных студентов за 2018-2021 гг. приведены в Таблицах 10 и 11.

Таблица 10.

Сведения о количестве студентов, принятых в СИ (филиал) БашГУ

Код	Направление подготовки	Очная	Очно- заочная	Заочная	Всего
01.03.02	Прикладная математика и информатика	2	5	0	7
05.03.06	Экология и природопользование	1	5	7	13
06.03.01	Биология	2	18	0	20
23.03.03	Эксплуатация ТТМиК	2	0	81	83
29.03.04	Технология ХОМ	5	0	4	9
37.03.01	Психология	0	6	0	6
38.03.01	Экономика	1	18	2	21
38.03.02	Менеджмент	0	14	0	14
40.03.01	Юриспруденция	5	24	24	54
44.03.01	Педагогическое образование	1	3	108	112
44.03.02	Психолого-пед. образование	0	0	14	14

44.03.05	Педагог. образование (2-проф.)	2	0	8	10
45.03.01	Филология	0	0	4	4
	Всего на 14 октября 2021 г.	21	93	252	367

Таблица 11.

Общее количество студентов, принятых в СИ (филиал) БашГУ

Принято студентов	2018 г.	2019 г.	2021 г.	14 окт. 2021 г.
На бюджетной основе	113	152	198	229
На платной основе	508	457	376	367
Всего	621	610	574	596

2.3. Ориентация на рынок труда и востребованность выпускников

Занятость студентов и трудоустройство выпускников всегда является одним из приоритетных направлений деятельности Сибайского института (филиала) БашГУ. Эффективное взаимодействие образовательных учреждений высшего образования с работодателями является важнейшим фактором обеспечения социальной сферы и отраслей экономики региона специалистами высокой квалификации. Для реализации этого направления в институте создан Отдел профориентации, организации приема и содействия трудоустройству. Отдел тесно сотрудничает и поддерживает партнерские отношения с работодателями региона по следующим направлениям:

- организация учебных, производственных и преддипломных практик,
- трудоустройство студентов и выпускников.

Отдел профориентации, организации приема и содействия трудоустройству Сибайского института (филиала) БашГУ тесно сотрудничает с Центром занятости населения г. Сибай, Управлением Пенсионного фонда РФ по г. Сибай, предприятиями и организациями всех форм собственности городов и районов Башкирского Зауралья по вопросам трудоустройства, реализации программ по поддержке молодых специалистов. В течение года регулярно проводятся индивидуальные консультации, собрания, лекции-тренинги, круглые столы.

На сегодняшний день из **120** выпускников института 2020 года очной формы обучения трудоустроены **98** человек (**81,6%**).

Не трудоустроенными выпускниками по институту являются **22** человека (**18,4%**), из них

- в рядах ВС РФ – 5 человек (**4,2%**),
- продолжили обучение в магистратуре по очной форме обучения - 6 выпускников (**5%**),
- находятся в отпуске по уходу за ребенком – 6 человек (**5%**),
- не трудоустроена особая категория выпускников в силу объективных причин – 5 человек (**4,2%**).

Естественно-математический факультет: всего 10 выпускников, из них самостоятельно трудоустроены по направлению подготовки 06.03.01 Биология 6 выпускников (60%); продолжили обучение – 3 человека (30%), в декретном отпуске 1 человек (10%).

Педагогический факультет: всего 47 выпускников, из них самостоятельно трудоустроены 33 человека (70,2%), в том числе:

- 44.03.05 Педагогическое образование (с двумя профилями подготовки) Образование в области родного языка и литературы (Башкирский язык и литература) 9 выпускников,
- 44.03.02 Психолого-педагогическое образование (Психология и социальная педагогика) 7 выпускников,
- 44.03.05 Педагогическое образование (Дошкольное образование, Начальное образование) 9 выпускников,
- 44.03.01 Педагогическое образование (Дошкольное образование) 8 выпускников

Продолжили обучение в магистратуре по очной форме обучения 4 выпускника (8,5%). В декретном отпуске 5 человек (10,6%).

Технологический факультет: всего 35 выпускников, из них самостоятельно трудоустроены 32 человека (91,4%), в том числе:

- 44.03.01 Педагогическое образование (Технология) 10 выпускников,
- 23.03.03 Эксплуатация транспортно-технологических машин и комплексов 13 выпускников,
- 29.03.04 Технология художественной обработки материалов – 9 выпускников.

Продолжили обучение в магистратуре по очной форме обучения 1 выпускника (2,8%). В декретном отпуске 2 человека (5,7%).

Факультет экономики и права: всего 28 выпускников, из них самостоятельно трудоустроены по направлению подготовки 40.03.01 Юриспруденция 13 выпускников (46,4%). Продолжили обучение в магистратуре по очной форме обучения 3 выпускника (10,7%). В декретном отпуске 1 человек (3,5%).

На факультетах института проводится систематическая целенаправленная работа в отношении обеспечения гарантированного трудоустройства выпускников. Связи с выпускниками не прерываются с завершением обучения и получением диплома. Факультеты ведут постоянный мониторинг трудоустраиваемости выпускников, осуществляют регулярный контроль над ходом их профессиональной социализации и адаптации. Нередко в решении вопросов трудоустройства оказывают содействие выпускники более ранних лет, которые занимая руководящие посты, имеют такие возможности.

2.4. Учебно-методическое и библиотечно-информационное обеспечение реализуемых образовательных программ

Библиотека Сибайского института является культурным центром, создающим информационное обеспечение учебного процесса и научной деятельности вуза. Для этого в филиале имеются: абонемент, читальный зал, отдел обслуживания научной литературой, отдел комплектования и обработки.

В библиотеке имеется Wi-Fi, всего организовано 10 автоматизированных рабочих мест читателя, которые подключены к сети Интернет. Обучающимся и сотрудникам обеспечен круглосуточный индивидуальный доступ к нескольким полнотекстовым электронным библиотечным системам: БД периодических изданий

на платформе НЭБ, договор с ООО «РУНЭБ» (электронная подписка на периодические издания, обязательное условие при аккредитации и лицензировании новых программ); ЭБС «Университетская библиотека онлайн», договор с ООО «Нексмедиа»; ЭБС «Лань», договор с ООО «Издательство Лань; БД электронных периодических изданий на платформе EasiViem, договор с ООО «ИВИС» (одна из крупнейших российских компаний-распространителей печатной периодики, книг, микрофильмов и микрофишей, электронных баз данных периодических изданий и других информационных ресурсов); БД электронных диссертаций РГБ, договор с ФГБУ «РГБ» (Подписка ведется с 2011 г., библиотека предназначена для аспирантов, научных руководителей); ЭБС «ЮРАЙТ», договор с ООО «Электронное издательство ЮРАЙТ» (доступно более 9000 учебников и учебных пособий от авторов из ведущих вузов России по экономическим, юридическим, гуманитарным, инженерно-техническим и естественно-научным направлениям. Электронные и печатные учебники авторов - преподавателей ведущих университетов для всех уровней профессионального образования); Доступ к системе ScitgctIndex - Организация, договор с ООО «Научная электронная библиотека» №SIO-211/2020 от 02.11.2020 (система позволяет добавлять публикации авторов в РИНЦ).

Также для работы профессорско-преподавательского состава и обучающихся имеется доступ к крупнейшему российскому информационному portalу Научной электронной библиотеке <http://elibrary.ru.>, электронной базе данных диссертаций РГБ, реферативной базе данных научного цитирования Scopus, Web of Science. Библиотечный фонд составляет более 130 тыс. книг.

Библиотека располагает справочно-библиографическим аппаратом, раскрывающим содержание фонда. На базе автоматизированной библиотечной информационной системы «АБИС Руслан» в библиотеке автоматизированы процессы каталогизации, создан электронный каталог. Кроме этого сотрудники библиотеки постоянно размещают учебно-методические пособия, труды преподавателей и выпускные квалификационные работы студентов Сибайского института (филиала) БашГУ в Электронную библиотеку Башкирского государственного университета.

Библиотека постоянно стремится увеличить число своих читателей. Прежде всего, внимание обращается на создание условий для их творческой, эффективной работы. Коллектив библиотеки уделяет большое внимание пропаганде фонда, организует книжные выставки к знаменательным датам, выдающимся личностям Башкортостана, активно участвует в различных научно-практических конференциях. Постоянно проводятся читательские конференции, встречи с писателями и поэтами республики. В связи с ужесточением правовой базы в области плагиата при подготовке публикаций в открытой печати (сборники конференций, монографии, научные журналы, учебная литература) библиотека осуществляет техническую проверку публикуемых материалов. Библиотека уделяет большое внимание формированию информационной культуры своих пользователей: проводятся специальные занятия со студентами, начиная с первых курсов для всех факультетов.

2.5. Содержание и качество подготовки обучающихся

Сложившаяся практика организации учебного процесса в Сибайском институте (филиале) ФГБОУ ВО «Башкирский государственный университет» обеспечивает качественный уровень подготовки специалистов, методически обоснованное соотношение и последовательность преподавания дисциплин, планомерность образовательного процесса, единство обучения и воспитания, внедрение новейших достижений науки и техники, необходимые условия для педагогической деятельности профессорско-преподавательского состава и освоение студентами учебных программ, их творческой самостоятельной работы.

Документы, регламентирующие организацию учебного процесса, разработаны на основе федеральных нормативных актов, федеральных государственных образовательных стандартов высшего образования (далее ФГОС ВО), нормативно - правовых актов Минобрнауки РФ.

Основными документами, определяющими содержание и организацию образовательного процесса в вузе являются: основные образовательные программы, учебные планы, расписания занятий, графики учебного процесса, экзаменационных сессий и др. Все реализуемые основные образовательные программы (далее ООП) включая учебные планы, программы практик (практической подготовки) студентов, а также аннотации к рабочим программам дисциплин размещены на официальном сайте вуза.

Все основные образовательные программы актуализированы в соответствии с принятыми за отчетный период федеральными государственными образовательными стандартами высшего образования. Контроль соответствия учебных планов требованиям ФГОС ВО осуществляется с помощью программного комплекса «Планы» лаборатории ММИС (г. Шахты).

Анализ ООП на соответствие требованиям ФГОС показал, что все основные образовательные программы бакалавриата в институте соответствуют требованиям данных стандартов. В течении последних двух лет продолжается работа по сопряжению требований федеральных государственных образовательных стандартов и профессиональных стандартов. К разработке, реализации и экспертизе всех образовательных программ привлекались работодатели.

В течение года осуществлен полный переход на новую версию ФГОС ВО (ГОС 3++).

Рабочие программы дисциплин, программы практик (практической подготовки студентов) и итоговой аттестации регулярно обновляются с учетом изменений, происходящих в обществе, в науке.

В СИ (филиале) БашГУ для обеспечения разработки и утверждения учебно-методической документации имеются все локальные акты по организации учебной и методической деятельности, макеты и шаблоны, утвержденные ректором Башгосуниверситета. Профессорско-педагогический состав института имеет постоянный доступ к ним как с рабочего места, так и удаленный доступ.

Расписание учебных занятий в СИ (филиале) БашГУ соответствует недельной аудиторной нагрузке студентов по требованиям ФГОС ВО направления подготовки и составлено в соответствии с учебным планом и графиком учебного процесса.

При организации учебного процесса применяются активные формы: модульное обучение, кейс-технологии, диалоговое и групповое обучение, контекстное и рефлексивное обучение, проектное обучение, модульно-рейтинговая технология оценки учебных достижений студентов. Современные образовательные технологии, применяемые на факультетах, позволяют максимально индивидуализировать процесс обучения; дают возможность достигать поставленных целей. Большое внимание уделяется работе по оцениванию формируемых компетенций у студентов, ведется постоянная работа по обновлению фонда оценочных средств.

В Институте функционирует система обеспечения качества образования. Система контроля качества образования представляет собой комплекс мероприятий и процедур внутреннего и внешнего характера. Он направлен на изучение и оценку процесса и результатов подготовки обучающихся по всем направлениям (профилям) и формам обучения.

В Сибайском институте (филиале) БашГУ качество подготовки специалистов обеспечивается различными процедурами и мероприятиями, такими как:

- систематический контроль качества содержания и освоения образовательных программ студентами;
- постоянный мониторинг качества образовательного процесса – проведение учебных занятий;
- проведение установленных процедур государственной итоговой аттестации выпускников;
- степень востребованности выпускников Института на рынке труда.

Результаты и оценки качества обучения, осуществляемая в СИ (филиале) БашГУ и регламентируемая локальными актами, является предметом рассмотрения на заседаниях кафедр, совещаниях УМС, Ученого совета, что подтверждается соответствующими протоколами.

В рамках выявления степени удовлетворенности условиями организации образовательного и учебного процесса в филиале был проведен анонимный опрос студентов и профессорско-преподавательского состава в весенний и осенний период. Всего в опросе приняли участие 56 преподавателей, что составляет 81 % штатного состава, 442 обучающихся – 80 % контингента.

Формы текущего и итогового контроля определяются учебным планом, рабочей программой дисциплины и программой практик (практической подготовки студентов).

Перечень экзаменов в каждой сессии соответствует учебному плану. Расписание сессии предусматривает период на подготовку к каждому экзамену продолжительностью не менее трех дней. Количество экзаменов в год не превышает - 10, зачетов (не включая элективные курсы по физической культуре и факультативы) - не более - 12.

Успеваемость студентов по результатам сессий и предложения по улучшению учебного процесса после сессии выносятся на обсуждение заседаний кафедр, советов факультетов и ученый Совет института. По их результатам издаются соответствующие распоряжения и приказы.

Также на факультетах широко используется такой вид контроля качества проведения учебных занятий как взаимопосещение занятий профессорско-преподавательского состава с целью оказания методической помощи начинающим преподавателям.

Разработанные ППС фонды оценочных средств, используемые при проведении промежуточной аттестации, направлены на оценку качества освоения компетенций, приобретаемых студентами.

Составной частью основной образовательной программы является практика студентов, представляющая собой одну из форм организации образовательного процесса, заключающуюся в профессионально-практической подготовке студентов на базах практик.

Программы практик по всем видам и типам, разработанные профильной кафедрой, предусмотренными учебными планами, рассматриваются на заседании учебно-методической комиссии факультета и утверждается деканом факультета.

В период прохождения практики студенты получают практические навыки, умения и опыт профессиональной деятельности, что помогает проанализировать обучающимся собственную профессиональную компетентность, упорядочить знания, умения и навыки, побудить к дальнейшему самосовершенствованию.

Для студентов с ограниченными возможностями здоровья при выборе места прохождения практики учитываются требования доступности и состояние здоровья студента.

Имеются договора о базах практики, на проведение практики и практической подготовки обучающихся, приказы о направлении обучающихся на практику, отчеты обучающихся по итогам прохождения практики. С каждым годом количество договоров и география местонахождения базовых предприятий (организаций, учреждений и т.п.) растет. На сегодняшний день заключено более 180 договоров о практике и практической подготовке обучающихся.

В целях совершенствования образовательного процесса, привлечения высококвалифицированных специалистов-практиков для практической подготовки обучающихся по образовательным программам и проведения учебных и производственных практик в институте заключены договора с предприятиями и организациями для проведения производственной практики студентов, из которых более 50 договоров – с ведущими предприятиями и организациями республики.

Программы всех видов практик, входящих в учебный план по всем реализуемым направлениям (профилям), представлены на официальном сайте СИ (филиал) БашГУ в разделе «Об образовательной организации».

Исследование содержания подготовки бакалавров по всем реализуемым программам показывает, что учебный процесс организован в строгом соответствии с учебными планами и рабочими программами (дисциплин; практик) и отвечает требованиям ФГОС ВО.

**Результаты тестирования студентов очной формы обучения СИ (филиала)
БашГУ по контролю наличия у обучающихся полученных результатов
обучения по изучаемым дисциплинам (модулям)**

С 13 по 25 декабря 2021 г. проведено тестирование студентов очной формы обучения СИ (филиала) БашГУ по контролю наличия у обучающихся полученных результатов обучения по изучаемым дисциплинам (модулям). В тестировании участвовало 38 групп очной формы обучения согласно составленному графику с указанием дисциплины, времени проведения и ФИО преподавателя.

№	Дата	Время	Ауд.	Группа	Дисциплина	Преподаватель
Педагогический факультет						
1.	13.12.2021	11.15-13.35	509	5 ДО НО	Методика преподавания математики	Файзуллина Л.Р.
2.	13.12.2021	13.30-14.50	419	1 ДО НО	История	Сулейманов Ф.М.
3.	14.12.2021	09.45-11.05	415	1 АЯ РЯ	История	Сулейманов Ф.М.
4.	14.12.2021	13.30-14.50	412	4 ОФ	Современный русский язык	Сулейманова Л.Р.
5.	15.12.2021	11.15-13.35	324	2 АЯ НЯ	Философия	Бадретдинов З.А.
6.	15.12.2021	15.00-16.20	102	3 ПИСП	Психопедагогика экстремальных ситуаций	Поминов А.В.
7.	16.12.2021	11.15-13.35	414	5 БЯиЛ РЯ	Современный русский язык	Сулейманова Л.Р.
8.	17.12.2021	08.15-09.35	417	1 АЯ БяиЛ	История	Сулейманов Ф.М.
9.	17.12.2021	09.45-11.05	319	4 ИЯ	Практический курс немецкого языка (ч.2)	Хасанова Г.Н.
10.	17.12.2021	11.15-13.35	322	3 ИЯ РяиЛ	Практика речи (английский язык)	Хасанова Г.Н.
Естественно-математический факультет						
1.	14.12.2021	09.45-11.05	401	2 Био	Философия	Бадретдинов З.А.
2.	13.12.2021	08.15-09.35	206	3 Био	Экология и рациональное природопользование	Ягафарова Г.А.
3.	15.12.2021	08.15-09.35	308	4 Био	Биогеография	Хисаметдинова А.Ю.
4.	13.12.2021	08.15-09.35	308	2 Эко	Философия	Бадретдинов З.А.
5.	14.12.2021	09.45-11.05	204	3 Эко	Экологический мониторинг	Бускунова Г.Г.
6.	15.12.2021	11.15-13.35	206	4 Эко	Мониторинг тяжелых металлов в окружающей среде	Кужина Г.Ш.
7.	17.12.2021	09.45-11.05	330	1 ПМ	История	Сулейманов Ф.М.
8.	13.12.2021	09.45-	304	2 ПМ	Философия	Бадретдинов З.А.

		11.05				
9.	23.12.2021	09.45-11.05	210	3 ПМ	Компьютерная математика	Музафаров С.М.
10.	22.12.2021	11.15-13.35	201	4 ПМ	Системное и прикладное программное обеспечение	Хисаметдинов Ф.З.
11.	13.12.2021	11.15-13.35	309	2 МиФ	Философия	Бадретдинов З.А.
12.	15.12.2021	09.45-11.05	406	3 МиФ	Практикум по решению математических задач	Гумеров И.С.
13.	22.12.2021	15.00-16.20	201	4 ПоМ	Системное и прикладное программное обеспечение	Хисаметдинов Ф.З.
14.	16.12.2021	09.45-11.05	464	4 ФК	Теория и методика физической культуры	Зулкарнаев А.Б.
Факультет экономики и права						
1	20.12.2021	08.15-09.35	420	1 ФиК	История	Сулейманов Ф.М.
2	15.12.2021	08.15-09.35	368	2 ФиК	Философия	Бадретдинов З.А.
3	16.12.2021	08.15-09.35	365	3 ФиК	Корпоративные финансы	Насыров Г.М.
4	14.12.2021	11.15-13.35	320	4 ФиК	Страхование	Матинова Ф.В.
5	20.12.2021	08.15-09.35	370	1 Юриспруд.	История	Сулейманов Ф.М.
6	15.12.2021	08.15-09.35	367	2 Юриспруд.	Философия	Бадретдинов З.А.
7	23.12.2021	09.45-11.05	369	3 Юриспруд.	Арбитражный процесс	Ситнова И.А.
8	20.12.2021	08.15-09.35	101	4 Юриспруд.	Международное право	Трофимова О.А.
Технологический факультет						
1	21.12.2021	11.15-12.35	225	1 ТиИ	История	Сулейманов Ф.М.
2	17.12.2021	09.45-11.05	225	2 ТиИ	Философия	Бадретдинов З.А.
3	21.12.2021	11.15-12.35	225	3 ТиИ	Прикладная информатика	Петров Е.Н.
4	23.12.2021	08.15-09.35	225	4 Тех	Теория и методика обучения технологии	Валеева Г.Х
5	17.12.2021	09.45-11.05	167	3ЭТТМиК	Гидравлика	Мусин Ш.Р.
6	21.12.2021	11.15-12.35	167	4ЭТТМиК	Техническая эксплуатация силовых агрегатов и трансмиссий	Утарбаев Р.М.

На естественно-математическом факультете реализуется 6 образовательных программ высшего образования – программы бакалавриата.

Курс, направление	Количество студентов	Количество студентов, явившихся на тестирование	Доля студентов, явившихся на тестирование, %	Количество студентов, выполнивших от 70% и более заданий из ФОС	Доля студентов, выполнивших от 70% и более заданий из ФОС
1 курс, ПМ	23	20	87	14	70
2 курс, ПМ	16	11	69	7	64
3 курс, ПМ	16	12	75	10	83
4 курс, ПМ	10	7	70	7	100
ПМиИ	65	50	77	38	76
2 курс, Биология	19	18	95	17	94
3 курс, Биология	9	8	89	5	63
4 курс, Биология	7	7	100	7	100
Биология	35	33	94	29	88
2 курс, Экология	20	17	85	14	82
3 курс, Экология	10	5	50	5	100
4 курс, Экология	10	9	90	5	56
Экология и природопользов ание	40	31	78	24	77
2 курс, МиФ	9	9	100	9	100
3 курс, МиФ	9	7	78	5	71
ПО Математика. Физика	18	16	89	14	88
4 курс, ПОМ	10	9	90	9	100
4 курс, ФК	11	10	91	10	100

На педагогическом факультете реализуется 9 образовательных программ высшего образования – программы бакалавриата.

Курс, направление	Количество студентов	Количество студентов, явившихся на тестирование	Доля студентов, явившихся на тестирование, %	Количество студентов, выполнивших от 70% и более заданий из ФОС	Доля студентов, выполнивших от 70% и более заданий из ФОС
1 курс, ДОНО	20	18	90	6	33
5 курс, ДОНО	15	12	80	12	100
ПО. ДОНО	35	30	86	18	60
3 курс, ПиСП	12	11	92	11	100
1 курс, АЯРЯ	23	22	96	17	77
1 курс, АЯБяиЛ	18	18	100	12	67
2 курс, АЯНЯ	22	22	100	21	95
3 курс, ИЯРЯиЛ	14	13	93	13	100
4 курс, ИЯ	15	14	93	14	100
4 курс, ОФ	11	10	91	4	40
5 курс, БР	14	13	93	9	69

На технологическом факультете реализуется 3 образовательные программы высшего образования – программы бакалавриата.

Курс, направление	Количество студентов	Количество студентов, явившихся на тестирование	Доля студентов, явившихся на тестирование, %	Количество студентов, выполнивших от 70% и более заданий из ФОС	Доля студентов, выполнивших от 70% и более заданий из ФОС
1 курс, ТиИ	23	22	96	12	52
2 курс, ТиИ	22	19	86	19	86
3 курс, ТиИ	15	14	93	13	87
ТиИ	60	55	92	44	73
3 курс, ЭТТМиК	16	13	81	13	81
4 курс, ЭТТМиК	9	8	89	8	89
ЭТТМиК	25	21	84	21	84
4 курс, Технология	13	12	92	9	69

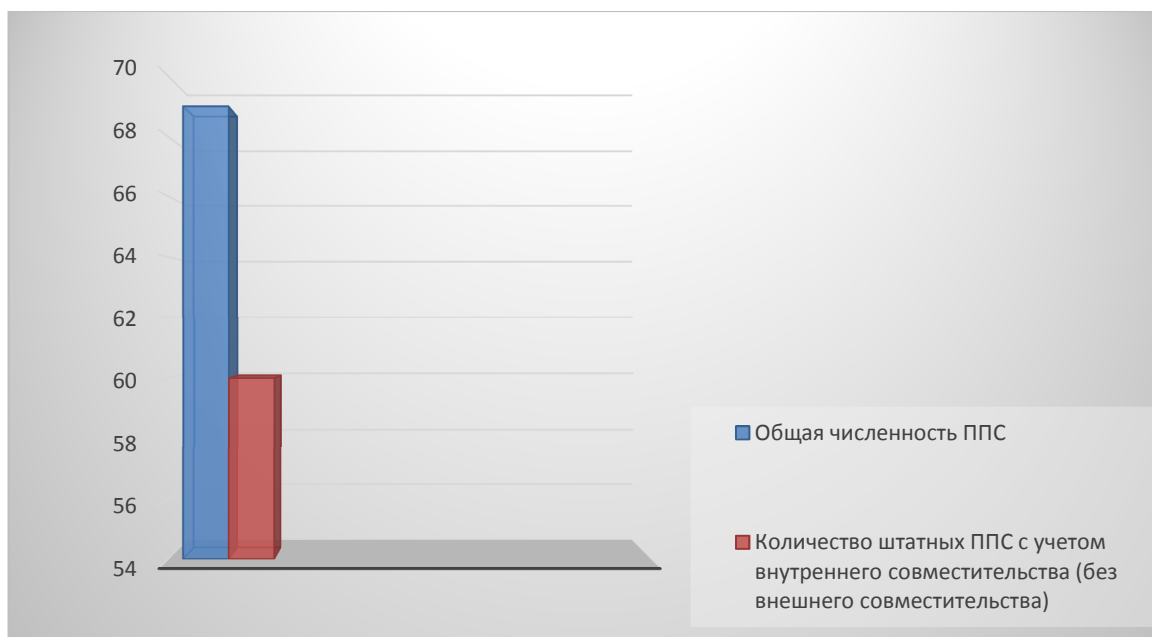
На факультете экономики и права реализуется 3 образовательные программы высшего образования – программы бакалавриата.

Курс, направление	Количество студентов	Количество студентов, явившихся на тестирование	Доля студентов, явившихся на тестирование, %	Количество студентов, выполнивших от 70% и более заданий из ФОС	Доля студентов, выполнивших от 70% и более заданий из ФОС
1 курс, ЭиУП(орг.)	6	5	83	2	40
2 курс, ФиК	6	6	100	6	100
3 курс, ФиК	8	5	63	5	100
4 курс, ФиК	11	11	100	8	73
ФиК	31	22	71	19	86
1 курс, Юрисп.	17	16	94	10	63
2 курс, Юриспр.	22	21	95	19	90
3 курс, Юриспр.	10	10	100	9	90
4 курс, Юриспр.	18	14	78	11	79
Юриспруденция	67	61	91	49	80

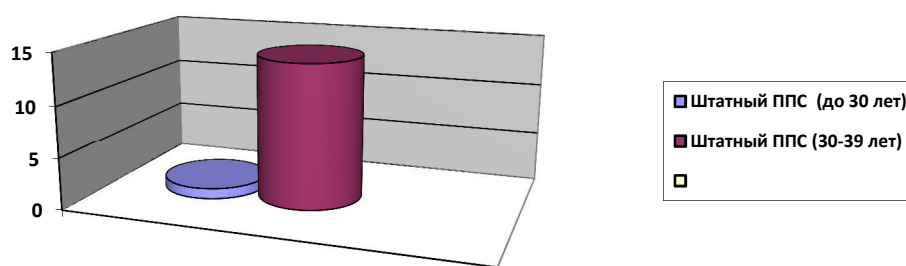
Результаты диагностики уровня знаний позволили выявить «проблемные» разделы учебной программы, которым следует уделить большее внимание на занятиях с конкретной группой.

2.6. Кадровое обеспечение по направлениям подготовки обучающихся, анализ возрастного состава преподавателей

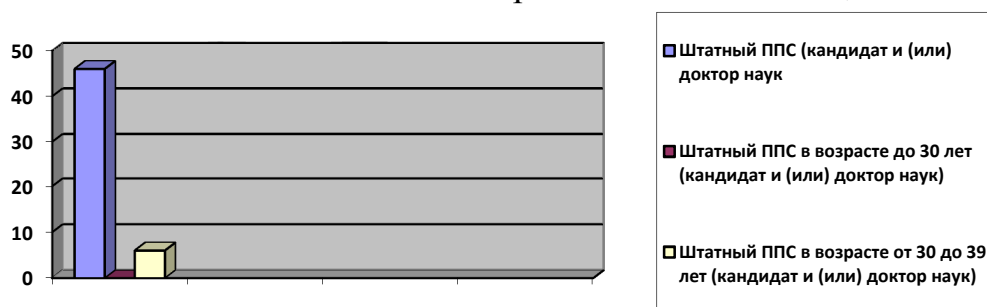
Одним из основных критериев мониторинга образовательных организаций высшего образования, которое определяет качество подготовки специалистов, является кадровое обеспечение учебного процесса.



- Общая численность ППС в вузе, чел. – 69.
- Количество штатных ППС в вузе, чел. (с учетом внутреннего совместительства, без учета внешнего совместительства) – 60.



- Количество штатного ППС в возрасте до 30 лет, чел. - 1
- Количество штатного ППС в возрасте от 30 до 39 лет, чел. - 12



- Количество штатного ППС, имеющих ученую степень кандидата и (или) доктора наук, чел.- 46.
- Количество штатного ППС в возрасте до 30 лет, имеющих ученую степень кандидата и (или) доктора наук, чел.- 0.
- Количество штатного ППС в возрасте от 30 до 39 лет, имеющих ученую степень кандидата и (или) доктора наук, чел.- 6.

Возрастной состав ППС СИ (филиал) БашГУ соответствует предъявляемым требованиям.

Таким образом, квалификационные параметры профессорско-преподавательского состава СИ (филиала) БашГУ соответствуют лицензионным нормам.

На должности заведующего кафедрой и (или) исполняющего обязанности заведующего кафедрой назначены преподаватели, имеющие ученые степени и звания. На 1 апреля 2022 г. из 10 кафедр СИ (филиала) БашГУ 3 кафедры имеют в составе ППС только имеющих ученую степень доктора и (или) кандидата наук. 100% остепененность имеют следующие кафедры: педагогики и психологии; русской, башкирской и зарубежной филологии. Остальные кафедры имеют остепененность не менее 60%, т.е. отвечают лицензионным требованиям и ФГОС ВО.

Коллектив Сибайского института (филиала) БашГУ ведет систематическую работу по повышению научно-педагогического потенциала. Преподаватели вуза повышают свой квалификационный уровень в аспирантурах и докторантурах других образовательных и научных организаций.

Постоянный профессиональный рост и развитие преподавателей СИ (филиала) БашГУ подтверждается учеными степенями.

Повышение квалификации

Непрерывное внимание в деятельности СИ (филиала) БашГУ уделяется вопросам повышения квалификации, прохождения стажировок и курсов профессиональной переподготовки. За отчетный период повышение квалификации ППС происходило путем: прохождения курсов повышения квалификации, стажировок и курсы повышения профессионального мастерства и в рамках курсов, проводимых Министерством образования и науки РФ и собственно вузом. За отчетный период из 60 штатных преподавателей института – 21 прошли курсы повышения педагогического мастерства и успешно освоили образовательные программы по направлениям своей деятельности.

В Сибайском институте (филиале) Башкирского государственного университета были организованы наиболее актуальные (востребованные) программы повышения квалификации в соответствии с требованием времени, такие как:

1. «Актуальные вопросы преподавания биологии в условиях реализации ФГОС».
2. «Применение современных информационно-коммуникационных технологий в образовательном процессе в условиях реализации ФГОС нового поколения»».
3. «Совершенствование профессиональных компетенций учителя начальных классов в рамках реализации ФГОС НОО».

По результатам проведенного аудита образовательной деятельности Сибайского института (филиала) Башгосуниверситета следует отметить, что:

- основные образовательные программы соответствуют требованиям ФГОС ВО, объему теоретической, практической подготовки и учебной нагрузки студентов;

- образовательный процесс обеспечен необходимыми источниками учебной и учебно-методической литературы по всем дисциплинам учебных планов с учетом материалов, разработанных и изданных в институте;

- в институте создана система учебно-методической работы по совершенствованию содержания и качества обучения;

- структура подготовки специалистов соответствует региональным потребностям;

- кадровое обеспечение специальностей по острепенности профессорско-педагогического состава выше 80%.

Вместе с тем следует обратить внимание на дальнейшую работу по увеличению количества и качества фонда оценочных средств.

3. Научно-исследовательская деятельность

Целью научно-исследовательской деятельности СИ (филиала) БашГУ является развитие научного и научно-технического потенциала института, как базы подготовки специалистов высшей квалификации, организация и мониторинг научных исследований, создание научно-технической продукции.

Основные задачи научно-исследовательской работы (НИР), осуществляемые в СИ (филиал) БашГУ:

- проведение научных исследований по актуальным направлениям науки;
- обогащение учебного процесса результатами новейших научных исследований;

- практическое ознакомление студентов и профессорско-преподавательского состава вуза с постановкой научных исследований и привлечение их к выполнению научно-исследовательских работ;

- повышение научной квалификации профессорско-преподавательских кадров;

- подготовка научно-педагогических кадров;

- написание и подготовка к изданию учебников, учебных пособий, монографий, научных статей и докладов;

- рецензирование учебников, учебных пособий, монографий, научных статей и докладов;

- редактирование учебников, учебных пособий, монографий, научных статей и докладов;

- руководство студенческими научными обществами;

- информационное обеспечение библиотеки вуза.

Структура научной части СИ (филиал) БашГУ включает в себя научный отдел, компьютерный центр, научный отдел библиотеки, редакционно-издательский центр, Совет заместителей деканов по научной работе и Совет молодых ученых.

3.1. Научные направления

Основными научными направлениями СИ (филиал) БашГУ являются биология, экология, экономика, экономические теории, менеджмент, математика, информатика, история, педагогика, технические науки, философия, филология, юриспруденция.

В 2021 г. заключено более 70 хоздоговорных научно-исследовательских работ с предприятиями, частными компаниями, администрациями районов и городов Башкирского Зауралья. Исследования проводились по различным направлениям естественных и технических наук, общественных и гуманитарных наук, а именно, по следующим темам: «Обеспечение экологической безопасности руководителями и специалистами экологических служб и систем экологического контроля», «Основы химико-бактериологического анализа», «Теоретико-прагматические основы преподавания иностранных языков: современные подходы», «Биоанализ почв», «Диагностика и ремонт электронных систем автомобиля» и др. За анализируемый период объем финансирования НИОКР в вузе составил 10 128718,04 руб.

3.2. Публикационная активность

Количество статей в научных журналах, включенных в Российский научный индекс научного цитирования (РИНЦ) - 528, количество статей в научных журналах мира, индексируемых на базе Scopus - 15, WebofScience - 6.

3.3. Научные школы

1. Техногенное загрязнение окружающей среды предприятиями горнорудной промышленности. Научный руководитель (основатель) д-р биол. наук, проф., академик РАН Янтурин Сафаргали Искандарович.

По данной научной школе защищено 13 докторских и 26 кандидатских диссертаций, издано более 80 статей в изданиях, включенных в перечень ВАК, более 50 монографий.

2. Институционально-эволюционный аспект развития экономики страны, региона и сельской местности. Научный руководитель (основатель), д-р экон. наук, проф. Барлыбаев Адигам Агзамович.

По данной научной школе защищено 2 докторских и 11 кандидатских диссертаций, издано более 40 статей в изданиях, включенных в перечень ВАК, 17 статей в научных журналах мира, индексируемых на базе Scopus и более 15 монографий.

3. Теория и методика обучения (по областям и уровням образования). Научный руководитель (основатель), д-р пед. наук, к.т.н., проф. кафедры эксплуатации транспортно-технологических машин и комплексов Валеев Азат Салимьянович.

По данной научной школе защищено 1 докторская и 4 кандидатских диссертаций, издано 32 статей в изданиях, включенных в перечень ВАК, 5 статей в научных журналах мира, индексируемых на базе Scopus, и 9 монографий.

4. Зауральская школа прикладной экологии. Научный руководитель (основатель) д-р биол. наук, проф., академик АН РБ, академик РАН Суюндуков Ялиль Тухватович.

По данной научной школе защищено 4 докторских и 22 кандидатских диссертаций, издано более 150 статей в изданиях, включенных в перечень ВАК, более 40 статей в научных журналах мира, индексируемых на базе Scopus и Web of Science, 18 монографий.

3.4. Подготовка научных кадров

За отчетный период количество защит кандидатских и докторских диссертаций штатными ППС не было.

3.5. Научная и исследовательская работа студентов

НИРС является неотъемлемым элементом в системе образования СИ (филиал) БашГУ. Основной задачей НИРС является координация научно-исследовательской работы студентов во всех ее видах и формах: участие студентов в научных конференциях, олимпиадах, конкурсах всех уровней, подготовка научных публикаций студентов; контроль кафедрами и факультетами за выполнением планов научных работ со студентами.

В институте используются различные формы приобщения студентов к научно-исследовательской работе. К их числу относятся:

- работа в научных кружках, проблемных группах, студенческих научных обществах;
- участие в региональных, всероссийских, международных научных конференциях;
- участие в вузовских, городских и областных выставках научно-исследовательских работ;
- участие в конкурсах разного уровня на лучшую студенческую научную работу, на лучший инновационный проект, на соискание именных стипендий, студенческие публикации;
- привлечение студентов в качестве соисполнителей по хоздоговорным темам и грантам.

Ежегодно в Сибайском институте (филиале) БашГУ проводится региональная студенческая научно-практическая конференция «Неделя науки» с изданием сборника трудов, в целях развития навыков научно-исследовательской работы и поискового творчества, привлечения студентов к научно-исследовательской деятельности.

С целью формирования образовательной среды, способствующей приобщению студентов к научному труду, поиску и научному творчеству ежегодно по итогам учебного года на каждом факультете проводится конкурс на звание «Лучший студент года по научно-исследовательской работе - 2021».

В 2021 г. 407 студентов приняли участие в выполнении НИР, в том числе 16 из них с оплатой за выполнение хоздоговорных НИР. Студентами СИ (филиала) БашГУ опубликовано 370 научных работ. На конкурсах и выставках студентами получено 125 наград (медали, дипломы, грамоты, премии и т.п.).

4. Международная деятельность

Международная деятельность является неотъемлемым компонентом стратегического развития Сибайского института (филиала) БашГУ. Реализация международной деятельности призвана обеспечить эффективную интеграцию института в мировое образовательное пространство, его полноценное участие в международных программах, установление прямых контактов и взаимодействие с

научно-исследовательскими и учебными заведениями зарубежных стран, а также сформировать в институте кадры нового поколения, свободно действующие в новых образовательных условиях. Деятельность института в этой сфере приобретает всё более последовательный и системный характер. В институте разработана стратегия интеграции вуза в мировое научно-образовательное пространство, определившая цели, задачи и конкретные меры по улучшению его деятельности на международном уровне. Институт нацелен на реализацию мероприятий, направленных на развитие сотрудничества с мировыми университетскими и образовательными центрами по обеспечению академической мобильности научно-педагогических работников и студентов в рамках международных межвузовских обменов.

Важнейшим показателем качества и эффективности образовательной деятельности вуза, признанием его престижа на национальном и международном уровнях является наличие иностранных студентов. Основная часть иностранных студентов поступила на образовательные программы, реализуемые на юридическом и экономическом факультетах. Контингент наших иностранных студентов формируют граждане стран ближнего зарубежья, таких как Казахстан, Узбекистан и Таджикистан. В институте обучаются 12 студентов-иностранцев. Все иностранные студенты обучаются по договорам с полной компенсацией затрат на обучение. С целью продвижения института на рынке экспорта образовательных услуг и увеличения контингента иностранных обучающихся в институте мы устанавливаем взаимоотношения с диаспорами соотечественников за рубежом.

Сибайский институт (филиал) БашГУ активно сотрудничает с учеными из «Центра гуманитарных исследований» (Венгрия). В сентябре 2021 г. исследователи этого Центра Давид Шомфай Кара и Иштван Шанта в сопровождении Ю.А. Абсаямовой, к.и.н., научного сотрудника отдела этнологии Института истории, языка и литературы УФИЦ РАН (Уфа) приезжали в г. Сибай и районы Башкирского Зауралья с экспедицией. Они получили консультацию у к.и.н., доцента СИ (филиала) БашГУ Сулейманова Ф.М. по вопросам истории населения данной местности. 28 сентября была организована встреча ученых из Венгрии с преподавателями и студентами Сибайского института (филиала) БашГУ.

Научное сотрудничество налажено с профессором Самбуу Гантумур (Монгольский государственный университет науки и технологии, Улан-Батор, Монголия).

Сибайским институтом (филиалом) БашГУ в 2021 г. были организованы 1 Всероссийская конференция с международным участием и II Международная научно-практическая конференция «Устойчивое развитие территорий: теория и практика», соорганизаторами которой выступили Монгольский государственный университет науки и технологий (г. Улан-батор, Монголия), Научный центр гуманитарных исследований (г.Будапешт, Венгрия), НАО «Жетысуский университет имени Ильяса Жансугурова» (Республика Казахстан). На конференции были представлены более 250 докладов, в том числе доклады ученых из Японии, Венгрии, Монголии, Азербайджана, Казахстана, Узбекистана, Кыргызстана.

В 2021 г. опубликовано 180 статей и тезисов докладов в сборниках

международных конференций (в т.ч. 2 в соавторстве с зарубежными учеными). Активизируется работа Сибайского института по опубликованию работ в научных журналах, индексируемых в базе данных Scopus и Web of Science.

По состоянию на 1 апреля 2022 г. в Сибайском институте (филиале) Башкирского государственного университета обучается 12 иностранных студентов. Это студенты из стран ближнего зарубежья:

Таблица 12.

Сведения о студентах из числа иностранных граждан

№	Ф.И.О.	Гражданство	Курс (на 01.09.20 21 г.)	Специальность / направление	Форма обучения	Форма финансирования	Примечание
1.	Рахимов Мехриддин Бахриддинович	Таджикистан	3	23.03.03 Эксплуатация транспортно-технологических машин и комплексов	очная	Бюджет РФ	
2.	Алжанова Аят Заировна	Казахстан	5	44.03.05 Педагогическое образование с двумя профилями подготовки (ДОНО)	очная	Бюджет РФ	
3.	Кадамбоева Мухайё Равшанбек кизи	Узбекистан	4	44.03.01 Педагогическое образование (Иностр.яз)	очная	Бюджет РФ	учится параллельно на ЗФО, 5 курс, Менеджмент (5л.)
4.	Кадамбоева Наргиза Равшанбек кизи	Узбекистан	4	44.03.01 Педагогическое образование (Иностр.яз)	очная	Бюджет РФ	
5.	Солихзода Мухаммадзамон Аббос	Таджикистан	1	01.03.02 Прикладная математика и информатика	очная	Бюджет РФ	
6.	Нуридинов Абдуллох Нематуллоевич	Таджикистан	1	40.03.01 Юриспруденция	очная	Договор	
7.	Тухтасинов Муслимбек Муроджон угли	Узбекистан	4	23.03.03 Эксплуатация транспортно-технологических машин и комплексов	очная	Договор	в академическом отпуске пр.№21-о от 01.04.2022г. с 28.03.2022г. по 28.03.2024г. по семейным обстоятельствам вам
8.	Керимов Заур Рагим оглы	Азербайджан	2	23.03.03 Эксплуатация транспортно-технологических машин и комплексов	Очно-заочная	Договор	перев. на ОЗФО №57-у от 02.10.2021
9.	Хамиджоновна Назирахожон Жамолдиновна	Узбекистан	3	44.03.01 Педагогическое образование (ФК)	заочная	Договор	
10.	Жантурова Сауле	Казахстан	3	37.03.01 Психология	заочная	Договор	

	Баржаксиновна						
11.	Юсупов Азизбек Улугбекович	Узбекистан	3	38.03.02 Менеджмент	заочная	Договор	
12.	Абдуназарова Лола Шавкатжон кизи	Узбекистан	5	40.03.01 Юриспруденция	очно- заочная	Договор	в академическо м отпуске пр.№65 от 13.04.2021г. с 13.04.2021г. по 13.04.2022г. по семейным обстоятельств вам

5. Внеучебная деятельность

В последние годы государственными органами приняты важные документы регламентирующие воспитательную деятельность в ВУЗах. В частности, 29 мая 2015 года № 996-р издано распоряжение Правительства РФ «Об утверждении качественных и количественных показателей эффективности реализации стратегии развития воспитания в РФ на период до 2025 года», в целях реализации этих распоряжений издан приказ Минобрнауки РФ от 17 февраля 2017 года № 162, где разработаны конкретные мероприятия.

Кроме этого есть распоряжение Правительства РФ от 12 марта 2016 года № 423-р Об утверждении Плана мероприятий по реализации в 2016-2020 года Стратегия развития воспитания РФ.

21 октября 2016 г. принят стандарт организации воспитательной деятельности образовательных организаций высшего образования, где определены основные требования к организации воспитательной деятельности, основные требования к развитию студенческого самоуправления, к ресурсному обеспечению (нормативно-правовое и методическое, кадровое, инфраструктура и материально-техническое, информационное, финансовое (в размере двукратного месячного размера стипендиального фонда, не менее 2 % средств от приносящей доход деятельности), основные требования к оценке воспитательной деятельности.

Эти требования нашли отражение в Концепции воспитательной деятельности в Сибайском институте (филиале) БашГУ.

Организация внеучебной и воспитательной работы в институте проводится в соответствии с законами РФ, подзаконными актами, касающихся этого направления и на основании Концепции воспитательной деятельности в СИ (филиал) БашГУ.

Важную роль в организации воспитательной деятельности в институте, на факультетах играют органы студенческого самоуправления (студенческий совет, старостат, научное студенческое общество), студенческие общественные организации (первичная профсоюзная организация, Объединенный студенческий совет обучающихся), клубные объединения (КВН, спортивный, студенческий, студенческое ТВ, клубы по интересам).

В институте ежегодно рассматривается и утверждается на заседании Ученого Совета годовой план мероприятий по воспитательной работе со студентами.

Основными направлениями воспитательной работы являются:

1. Проведение культурно-массовых, физкультурно-спортивных, научно-просветительских мероприятий, организация досуга студентов.
2. Создание и организация работы творческих, физкультурно-спортивных, научных коллективов, объединений студентов и преподавателей по интересам.
3. Организация гражданского и патриотического воспитания студентов.
4. Организация работы по профилактике правонарушений, наркомании, ВИЧ инфекции, алкоголизма и табакокурения среди студентов.
5. Воспитание студенческой молодежи в экологической направленности.
6. Работа по обеспечению вторичной занятости студентов.
7. Проведение мероприятий по укреплению и поддержки молодой семьи.
8. Пропаганда физической культуры и здорового образа жизни, организация сдачи нормативов ГТО.
9. Содействие работе студенческих общественных объединений, организаций и клубов.
10. Информационное обеспечение студентов, поддержка и развитие студенческих средств массовой информации.
11. Развитие материально-технической базы и объектов, предназначенных для организации внеучебных мероприятий.
12. Сохранение, развитие и преумножение традиций института.
13. Формирование системы поощрения студентов.

Для полного и своевременного информирования студентов и сотрудников институт располагает следующими доступными источниками информации: все студенческие общежития и учебные корпуса имеют доступ к сети Интернет, регулярно пополняется, новой информацией внутренний портал (корпоративный сайт) и сайт СИ (филиала) БашГУ, где можно найти любую информацию об институте, о плане внутри вузовских мероприятий, расписание работы факультета дополнительных профессий, студенческих клубов, кружков, секций, творческих коллективов и т.д. Кроме того, активно используются возможности социальных сетей - работают институтские группы В Контакте. Успешно работает студенческое телевидение, каждую неделю выходит в эфир новости студенческой жизни и размещаются в Ютуб-канале.

В отчетном году было проведено множество воспитательных, спортивных и развлекательных мероприятий: ежегодный «Туристический слет» среди студентов первых курсов, Спартакиада среди сотрудников и преподавателей, сдача нормативов ГТО, «День знаний», «Месячник первокурсника», «Экватор шоу», «Новогодний бал-маскарад», «День матери», «Веселые старты», праздничные концерты, посвященные «Международному женскому дню», «Защитникам Отечества»: «А ну-ка девушки», «А ну-ка парни», Спартакиада среди студентов, сотрудников по различным видам спорта, «Студенческая весна», «Студент года», «Впервые на сцене», игры КВН, вручение дипломов и др.

Народный ансамбль народного танца «Сармат» стал дипломантом 50-го юбилейного регионального фестиваля студенческого творчества «Студенческая весна».

Народный ансамбль народного танца «Сармат» стал дипломантом I степени в номинации «Хореографическое искусство» Приволжского молодежного фестиваля народного творчества «Национальное достояние».



Маркова Лидия студентка 1 курса педагогического факультета стала лауреатом I степени в номинации «Солисты» (18-30 лет) Республиканского конкурса молодых исполнителей патриотической песни «Во славу Великой Победе!».

Мехриддин Рахимов студент 3 курса технологического вышел в финал и занял 2 место в номинации «Иностранный студент года - 2021» в Российской национальной премии «Студент года-2021».

Систематическая работа в общежитиях по развитию студенческого самоуправления, по улучшению быта и условий проживания студентов, проведение ежегодных смотров - конкурсов на звание «Лучшее общежитие», «Лучшая секция», «Лучшая комната» имеют свои конкретные результаты. Начиная с 2003 г. наши общежития ежегодно являются призерами и победителями республиканского смотра-конкурса «На лучшую организацию социально-бытовых условий проживания в студенческих общежитиях» среди общежитий вузов Республики Башкортостан. В них имеются все необходимые социально-бытовые условия проживания: кухни-самообслуживания, помещения для занятий и отдыха, душевые, читальные, телевизионные, балетные, тренажерные залы, комнаты для занятий по интересам, студенческий буфет, TV-зал, бесплатный Wi-Fi и т.д.

При институте функционируют такие творческие коллективы, как (народный ансамбль народного танца «Ете ырыу», народный ансамбль народного танца «Сармат», ансамбль эстрадного танца «Эдельвейс», детский ансамбль эстрадного танца «Эдельвейсики»), вокально-инструментальный ансамбль, вокальная студия, музыкальная студия «Афарин», а также созданы на каждом факультете команды КВН. Все эти творческие коллективы имеют прекрасные условия для занятий с хорошей материально-технической базой.

В Сибайском институте (филиале) БашГУ создан волонтерский центр, руководителем которой является кандидат филологических наук, доцент Сафиуллина Луиза Михайловна. Они ведут работу по многим направлениям.

В преддверии Нового года волонтеры Сибайского института провели благотворительную акцию «Импульс добра». В ходе этой акции им удалось собрать не мало денег! Эта сумма пошла на покупку подарков для детей. Итогом благотворительной акции стал визит в социальный приют для детей и подростков с театрализованным представлением - студенты показали малышам новогоднюю сказку.

Волонтеры посетили и коррекционную школу для обучающихся с ограниченными возможностями здоровья г. Сибай. Студенты, переодевшись в Деда Мороза и Снегурочку, вручили малышам сладкие призы и ёлочку. Это не первый раз, когда волонтеры посещают социальный приют с сценками, мастер-классами, играми и подарками.

VI «Всемирная фольклориада» – всемирный культурный форум (8 июля 2021 г.), «Зауралье 2021» - Всероссийский инвестиционный сабантуй (10 сентября 2021 г.). Студенты СИ БашГУ работали переводчиками, сопровождающими вир-лиц, участников форума, в составе команды волонтеров. Студенты СИ БашГУ приняли участие во всероссийских акциях: «Зеленая башкирия» (27 апреля 2021 г.), «Лес победы» (27 апреля 2021 г.), «Дорога к обелиску» (4 мая 2021 г.).

Ежемесячно проводятся лекции, семинары, встречи с известными людьми города, ведется профилактическая работа по борьбе с пьянством, алкоголизмом, наркоманией и табакокурением. Большой вклад в этом направлении вносит профессорско-преподавательский состав факультетов, ведя постоянную индивидуальную и групповую работу. Ежегодно составляется план работы на год, в группах проводятся собрания, заседания, на которых рассматриваются факты употребления спиртных напитков среди студентов, регулярно проводятся акции такие как «Обменяй сигарету на конфету».

В СИ БашГУ спортивный клуб курирует такие виды спорта как: баскетбол, курэш, волейбол, стрельба из лука, шахматы, шашки, легкая атлетика, футбол, настольный теннис и др. Для развития спорта в институте созданы все условия: 3 спортивных зала, теннисный корт, хоккейная коробка, стадион с беговой дорожкой, сектор для прыжков в длину, освещенная лыжная трасса, спорткомплекс, который включает в себя тренажерный зал и гостиничный комплекс.

В 2021 году студент 2 курса направления Юриспруденция Папикян Данис стал чемпионом РБ по пауэрлифтингу;

- Хибатуллин Арсен студент 2 курса факультета экономики и права стал чемпионом РБ по кикбоксингу;

- Таипова Регина студентка 1 курса технологического факультета стала чемпионкой РБ по кикбоксингу, а также победителем кубка РФ по кикбоксингу;

- Булатов Гадель студент 2 курса естественно-математического факультета стал чемпионом РБ по легкой атлетике.

По перспективному плану развития были поставлены следующие задачи: к 2023 г. необходимо улучшить показатели регулярного занятия физкультурой и спортом студенты-90%, сотрудники 80%, на данный момент процент охвата: студенты 65%, сотрудники 46%. Уже 7 лет в нашем вузе разработана и успешно реализуется программа по сдаче ГТО. Сдача нормативов ГТО является обязательной не только для

студентов, но и для сотрудников и преподавателей института, ведь одной из главных задач в своей образовательной деятельности Сибайского института является подготовка высококвалифицированных специалистов, а также физически здоровых и морально устойчивых личностей.

Для поощрения достижений студентов в учебной и внеучебной деятельности используются такие формы как награждение их почетными грамотами, назначение именных стипендий Х. Юсупова, Х. Ахметова, Заки Валиди, Ученого совета СИ БашГУ, глав Администраций городов и районов Башкирского Зауралья, выдвижение на именные стипендии Республиканского и Российского уровней.

Можно отметить, что всем защищенным категориям студентов института в обязательном порядке были назначены стипендии, предусмотренные российским законодательством: детям-сиротам, оставшимся без попечения родителей, студентам, признанным в установленном порядке инвалидами I и II групп, пострадавшим в результате аварии на ЧАЭС или других радиационных катастроф, инвалидам и ветеранам боевых действий. Кроме того, социальные стипендии были назначены и малоимущим студентам.

Без хорошего оздоровления невозможна и хорошая учеба, и работа, поэтому СИ (филиал) БашГУ большое внимание уделяет вопросам оздоровления. Так, в институте имеются хорошо оборудованные 2 медпункта, проводятся текущий контроль за состоянием здоровья обучающихся, регулярные медицинские осмотры. Большое внимание уделяется проведению санитарно-гигиенических, профилактических и оздоровительных мероприятий, обучению и воспитанию в сфере охраны здоровья.

Помимо этого, созданы возможности для отдыха и оздоровления студентов и сотрудников на собственных загородных базах. Большой популярностью у студентов пользуется студенческий экспериментальный комплекс «Туяляс», где имеются комфортабельные домики для круглогодичного проживания и учебно-оздоровительный комплекс «Талкас», расположенный на берегу живописного озера Талкас. Помимо использования собственных баз, студенты направляются для отдыха и оздоровления в санатории и профилактории республики.

Летом 2021 г. активно функционировал строительный отряд Сибайского института (филиала) БашГУ под названием «Аргымак». В нем работали самые активные, спортивные студенты технологического факультета: Рифат Кульмухаметов, Илсаф Газизов, Айса Байгалин и Фанис Алгушаев. Эти студенты успевают везде: учатся на отлично, танцуют в народном ансамбле народного танца «Ете ырыу», играют в КВН, занимаются спортом. А этим летом, работая в стройотряде, освоили еще одну профессию – плиточника. Под чутким руководством прораба Шарифьяна Афлятунова весь сезон они укладывали плиты в главном учебном корпусе института.

По результатам аудита воспитательной деятельности Сибайского института за отчетный период можно сделать вывод, что в Сибайском институте внеучебная работа находится на высоком уровне.

6. Материально-техническое обеспечение

Сибайский институт (филиал) Башкирского государственного университета имеет на своем балансе здания и сооружения, используемые для организации учебного процесса и социально-бытового обеспечения студентов (общежития, столовые, здравпункты и пр.).

Учебный процесс в СИ (филиале) БашГУ осуществляется в 5 учебно-лабораторных зданиях общей площадью 36876,90 кв. м., общая площадь всех зданий и сооружений 51265,8 кв. м. Это позволило создать учебно-лабораторную базу, достаточную для проведения всех видов учебных занятий, в полном соответствии с требованиями ФГОС ВО.

В составе используемых специальных помещений: учебная аудитория для проведения занятий лекционного типа; для проведения занятий семинарского типа; для проведения групповых и индивидуальных консультаций; для текущего контроля и промежуточной аттестации, для курсового проектирования, помещения для самостоятельной работы, лаборатории, административные и служебные помещения. Лаборатории оснащены современным оборудованием. Имеются специальные помещения для хранения и профилактического обслуживания учебного оборудования.

Для организации социально-воспитательной работы созданы все условия в институте. В институте имеются конференц - зал, танцевальный зал, репетиционные помещения для занятий в кружках художественной самодеятельности, других творческих объединений, помещения для индивидуальных занятий и занятий по интересам. Для проведения летних учебных практик и организации сборов спортсменов имеются условия в загородном студенческом учебно - экспериментальном комплексе «Туяляс» и летнем студенческо - оздоровительном комплексе «Талкас». Для занятия физической культурой и спортом институт располагает хорошей материально-технической базой: 3 спортивных зала, 3 тренажерных зала, освещенная лыжная трасса, открытый стадион широкого профиля с элементами полосы препятствий: с теннисный кортом, хоккейной коробкой, беговой дорожкой, волейбольной площадкой, сектором для прыжков, городошной площадкой.

Обеспечение студентов и сотрудников института питанием осуществляется тремя пунктами общественного питания.

В институте имеются 2 медпункта, фито-бар, оздоровительный центр с бассейном, массажный кабинет, соляная шахта, физиотерапевтический кабинет, установлено необходимое количество рециркуляторов воздуха, санитайзеры, организовано термометрический контроль, по графику проводятся проветривание кабинетов.

Для иногородних студентов имеются 4 общежития общей площадью 9 599 кв.м. Число проживающих в общежитии 302 человека, обеспеченность иногородних студентов составляет - 100%.

В общежитиях имеются комнаты оказания медицинской помощи, буфет, комнаты самоподготовки, душевые комнаты, изоляторы. Для комфортного проживания студентов в общежитиях имеются необходимые социально - бытовые

условия: кухни, помещения для занятий и отдыха, прачечная, читальные, телевизионные, тренажерные, танцевальные залы, комната для занятий кукольного театра, шашки, шахматы, фитотерапии, звукозаписывающая студия и др. За всеми комнатами, которые предназначены для учебных, спортивных занятий закреплены ответственные лица - студенты, назначенные студенческим советом.

Во всех общежитиях по графику организовано дежурство преподавателей, ежеквартально, совместно с профсоюзной организацией проводятся ночные рейды по проверке выполнения правил проживающими студентами.

Учебные корпуса и общежития полностью укомплектованы первичными средствами пожаротушения (огнетушителями, пожарными рукавами и т.д.), а также противопожарной сигнализацией, системой контроля и управления доступом. Инструктаж и учебные тренировки по пожарной безопасности с сотрудниками и студентами проводятся не менее четырех раз в год.

В настоящее время для учебных целей используются 350 компьютеров, объединенных в локальную сеть и имеющих выход в интернет. Локальная сеть объединяет также персональные компьютеры кафедр, факультетов и административных подразделений. Общее число компьютеров, находящихся в распоряжении студентов и сотрудников, составляет 350 единиц, из них 277 компьютера используются в учебных целях и доступны для студентов в свободное от основных занятий время. Работа в сети Интернет возможна на 277 компьютерах. Во всех учебных корпусах и общежитиях имеется доступ к интернету через Wi-Fi. Оборудованы электронные читальные залы. Оборудовано рабочее место с персональным компьютером для специальной категории обучающихся института (студентов с ограниченными возможностями здоровья).

Администрация СИ (филиала) БашГУ вкладывает значительные средства в развитие материально-технической базы института в целом. Так за этот отчетный период были переоснащены два компьютерных класса естественно-математического факультета.

На всех факультетах для ведения лекционных и лабораторно-практических занятий активно используются имеющаяся аудио и видео - аппаратура, технические средства обучения и мультимедийная аппаратура.

Лабораторные и практические работы по специальным учебным дисциплинам проводятся на базовых учебных лабораториях, учебно-лабораторное оборудование которых обновляется по мере поступления средств.

Все кафедры оснащены на соответствующем уровне оргтехникой (компьютеры, сканеры, ксероксы, принтеры), аудио-и видеоаппаратурой, имеется выход в интернет, внутренняя локальная сеть.

Естественно-математический факультет Сибайского института (филиала) Башкирского государственного университета обладает достаточной материально-технической базой, необходимой для организации учебного процесса по реализуемым образовательным программам направлений, а также воспитательной работы и научно-исследовательской деятельности студентов и преподавателей. Инфраструктура факультета представлена обновленными 2 компьютерными классами на 40 рабочих мест; 15 аудиториями, оборудованными всеми

необходимыми техническими средствами, дидактическими и демонстрационными материалами; 2 лабораториями с комплектом химического оборудования и реактивов для проведения практических занятий, и научно-исследовательских работ естественнонаучного цикла; учебной метеорологической станцией, 2 спортивными залами, открытым стадионом. На территории рекреационной зоны оз. Талкас в Баймакском районе Республики Башкортостан расположена учебно-оздоровительная база «Исяново», где в летний период студенты проходят учебные и производственные практики. Закуплено оборудование и приборы для проведения лабораторных работ по физике по разделам: электродинамика, термодинамика, механика и молекулярная физика.

На компьютерах установлено лицензионное программное обеспечение, они объединены в локальную сеть и имеют выход в Internet и Wi - Fi. С использованием компьютерных классов реализуется учебный процесс, а также осуществляется текущий и рубежный контроль по преподаваемым дисциплинам. Все компьютерные классы доступны для студентов и преподавателей вне занятий. Обеспечен доступ преподавателей и всех обучающихся на факультете к большому числу электронных библиотечных систем российских и зарубежных издательств, содержащих учебную и актуальную научную информацию.

Педагогический факультет располагает необходимой материально-технической базой, обеспечивающей проведение всех видов дисциплинарной и междисциплинарной подготовки, лабораторной, практической и научно-исследовательской работы обучающихся, предусмотренной учебным планом СИ (филиал)БашГУ по всем учебным дисциплинам (модулям) и соответствующей действующим санитарным и противопожарным правилам и нормам.

Специальные помещения представляют собой учебные аудитории для проведения занятий лекционного типа, занятий семинарского типа, курсового проектирования (выполнения курсовых работ), групповых и индивидуальных консультаций, текущего контроля и промежуточной аттестации, а также помещения для самостоятельной работы и помещения для хранения и профилактического обслуживания учебного оборудования. Специальные помещения укомплектованы специализированной мебелью и техническими средствами обучения, служащими для представления учебной информации большой аудитории. Например, для ведения занятий по иностранным языкам оборудована лаборатория с программным обеспечением Диалог NIBELUNG, для проведения дисциплин по речевому развитию дошкольников и младших школьников оборудована аудитория - сцена кукольного театра с разнообразным театральным реквизитом, открыта лаборатория комплексных исследований коммуникативных импульсов, являющейся одновременно базой для проведения психолого-педагогических экспериментов, имеется также оборудованная комната психологической разгрузки, в которой свое мастерство оттачивают будущие психологи.

Для проведения занятий лекционного типа предлагаются наборы демонстрационного оборудования и учебно-наглядных пособий, обеспечивающие тематические иллюстрации, соответствующие примерным программам дисциплин (модулей), рабочим учебным программам дисциплин (модулей). Для чтения лекций

преподаватели используют мультимедийные аудитории кафедральные и общеинститутского назначения.

Уровень оснащения лабораторий, необходимый для реализации программы, достаточен для ведения учебного процесса и соответствует требованиям к материально-техническому обеспечению учебного процесса.

На факультете экономики и права для ведения учебного процесса созданы все необходимые условия. Это современные, просторные учебные аудитории, оснащённые всем необходимым (мультимедиа проектор, экран), кабинет курсового и дипломного проектирования, компьютерный класс, кабинет криминалистики с учебно-методическими стендами, криминалистическим инструментарием и образцами оружия; зал судебных заседаний с наглядными пособиями, оборудован и функционирует музей археологии, этнографии и истории Республики Башкортостан.

Для развития практических навыков студентов факультета используются лицензионные обучающие программы: 3-НДФЛ, КонсультантПлюс, КонтурЭкстерн, представляющий собой защищенную систему, обеспечивающую юридически значимый электронный документооборот; КонтурОтчёт ПФ, предназначенная для формирования отчетности в Пенсионный фонд России и др. Для формирования навыков принятия оперативных и стратегических управленческих решений применяется компьютерная деловая игра «Бизнес курс КорпорацияПлюс: Максимум».

Для занятий по дисциплине «Бухгалтерский учёт на компьютере» используется лицензионная обучающая программа «1С: Предприятие 8.3» – комплект для обучения в высших и средних учебных заведениях в составе 1С: Бухгалтерия 8; 1С: Предприятие 8; 1С: Управление торговлей; 1С: зарплата и управление персоналом; 1С: Управление производственным предприятием.

Технологический факультет располагает специальными помещениями для проведения учебных занятий, предусмотренных программой бакалавриата, оснащенные оборудованием и техническими средствами обучения, состав которых определен в рабочих программах дисциплин.

Специальные помещения представляют собой учебные аудитории для проведения занятий лекционного типа, занятий семинарского типа, курсового проектирования (выполнения курсовых работ), групповых и индивидуальных консультаций, текущего контроля и промежуточной аттестации, а также помещения для самостоятельной работы и помещения для хранения и профилактического обслуживания учебного оборудования. Специальные помещения укомплектованы специализированной мебелью и техническими средствами обучения, служащими для представления учебной информации большой аудитории.

Материально-техническая база факультета обеспечивает проведение всех видов дисциплинарной и междисциплинарной подготовки, лабораторной, практической и научно-исследовательской работы обучающихся, предусмотренной ООП направлений по всем учебным дисциплинам (модулям) и соответствующей действующим санитарным и противопожарным правилам и нормам.



Учебный процесс обеспечен необходимым комплектом лицензионного и свободно распространяемого программного обеспечения, в том числе отечественного производства и при необходимости обновляется.

По всем направлениям подготовки, реализуемых на факультете, библиотечный фонд укомплектован печатными изданиями из расчета не менее 0,25 экземпляра каждого из изданий, указанных в рабочих программах дисциплин на одного обучающегося.

Обучающимся обеспечены доступом (удаленный доступ), в том числе в случае применения электронного обучения, дистанционных образовательных технологий, к современным профессиональным базам данных и информационным справочным системам.

Электронная информационно-образовательная среда обеспечивается соответствующими средствами информационно-коммуникационных технологий.

На кафедре эксплуатации транспортно-технологических машин и комплексов действуют следующие лаборатории:

1. Деталей машин и основ конструирования, сопротивления материалов и теоретической механики



2. Физики и гидравлики
3. Общей электротехники и электроники
4. Информатика и информационные технологии
5. Графических дисциплин
6. Технология обработки конструкционных материалов
7. Силовые агрегаты

8. Конструкция, электрооборудование и эксплуатационные свойства
ТиТТМО

9. Технологические процессы технического обслуживания и ремонта машин

10. Машины и оборудования нефтегазодобывающих и горнорудных
предприятий

11. Техническая эксплуатация силовых агрегатов и трансмиссий

12. Основы геологии, геодезии и нефтегазодобывающего дела

13. Эксплуатация машин и оборудования горнорудных нефтегазодобывающих
предприятий

14. Техническая эксплуатация ходовой части ТиТТМО и систем,
обеспечивающих безопасность движения

15. Полигон горных машин

16. Типаж и эксплуатация технологического оборудования

17. Технологические процессы технического обслуживания и ремонта
ТиТТМО

На кафедре теории и методики обучения технологии действуют лаборатории:

1. Компьютерный дизайн

2. Технология приготовления пищи

3. Народные промыслы и ремесла

4. Технология обработки швейных изделий

5. Технология обработки металлов

6. Технология обработки древесины

7. Техническая эстетика и дизайн

8. Художественная обработка войлока

9. Распиловка камня

10. Технология художественной обработки материалов

11. Технология гончарного производства.

Уровень оснащения лабораторий, необходимый для реализации ООП направлений, достаточен для ведения учебного процесса и соответствует требованиям ФГОС к материально-техническому обеспечению учебного процесса. Специальные помещения оснащены разработанными на кафедрах действующими моделями, стендами, макетами и лабораторными установками. В настоящее время продолжаются работы по дальнейшему оснащению и оформлению введенного в эксплуатацию нового лабораторного корпуса.

Для проведения занятий лекционного типа предлагаются наборы демонстрационного оборудования и учебно-наглядных пособий, обеспечивающие тематические иллюстрации, соответствующие примерным программам дисциплин (модулей), рабочим учебным программам дисциплин (модулей). Для чтения лекций преподаватели используют мультимедийные аудитории кафедрального и общеинститутского назначения.

7. Специальные условия для получения образования обучающимися с ограниченными возможностями здоровья

В Сибайском институте (филиале) Башгосуниверситета создаются и улучшаются соответствующие условия для получения образования инвалидами и

лицами с ограниченными возможностями здоровья руководствуясь резолюцией Генеральной Ассамблеей ООН от 20.12.1993 года №48/96 «Стандартные правила обеспечения равных возможностей для инвалидов» и методическими рекомендациями по организации образовательного процесса для инвалидов и лиц с ограниченными возможностями здоровья в образовательных учреждениях высшего образования, в том числе оснащенности образовательного процесса, утвержденных Министерством образования и науки РФ 08.04.2014 г. №АК-44/05вн, а также Приказом Минобрнауки России от 05.04.2017г. № 301 «Об утверждении Порядка организации и осуществления образовательной деятельности по образовательным программам высшего образования – программам бакалавриата, программам специалитета, программам магистратуры», Приказом Минобрнауки России от 9 ноября 2015 года № 1309 «Об утверждении Порядка обеспечения условий доступности для инвалидов объектов и предоставляемых услуг в сфере образования, а также оказания им при этом необходимой помощи».

Особенности контингента обучающихся с инвалидностью и с ограниченными возможностями здоровья представлены в Таблице 13.

Таблица 13.

**Контингент обучающихся СИ (филиала) БашГУ с ОВЗ
их количество по формам обучения**

Показатель	Форма обучения		
	очная	очно-заочная	заочная
Количество лиц с ОВЗ обучающихся в СИ (филиал) БашГУ, чел., из них:	4	0	2
лиц с выраженными нарушениями психического развития (задержка психического развития, умственная отсталость, комплексные нарушения и др.	0	0	0
инвалидов с нарушениями опорно-двигательного аппарата	3	0	1
инвалидов с нарушениями слуха	0	0	0
инвалидов с нарушениями зрения	0	0	0
инвалидов с нарушениями речи	0	0	0
иные нарушения	1	0	1
лица с соматическими нарушениями	0	0	0
инвалидов с нарушениями сердечно-сосудистой системы	0	0	0

В СИ (филиале) БашГУ обеспечен беспрепятственный доступ обучающихся с ограниченными возможностями здоровья, имеющих нарушения опорно-двигательного аппарата, в учебные помещения и другие помещения, а также их пребывание в указанных помещениях согласно нижеизложенным данным:

- 1) выделенные стоянки для автомобильных средств инвалидов – да;
 - 2) возможность посадки в транспортное средство и высадки из него перед входом в объект, в том числе с использованием кресла-коляски, и, при необходимости, с помощью работников объекта – да;
 - 3) входная площадка при входе имеет навес, водоотвод – да;
 - 4) наружные вызывные устройства (средства связи с персоналом) при входе – да;
- Комментарий:

сотрудник университета оказывает содействие инвалиду при входе в объект и выходе из него, осуществляет при необходимости информирование инвалида о доступных маршрутах общественного транспорта, также информация о доступных маршрутах общественного транспорта размещена на информационной доске.

5) возможность беспрепятственного входа в объект и выхода из него - да;

6) наличие при входе в объект вывески с названием организации, выполненной рельефно-точечным шрифтом Брайля и на контрастном фоне - да;

7) наличие при входе в объект вывески с графиком работы организации, выполненной рельефно-точечным шрифтом Брайля и на контрастном фоне - да;

8) наличие пандусов - да;

9) наличие поручней - да;

10) наличие расширенных дверных проемов - да;

11) дверные ручки, запоры, задвижки и другие приборы открывания и закрывания дверей, которые должны иметь форму, позволяющую инвалиду управлять ими одной рукой и не требующую применения слишком больших усилий или значительных поворотов руки в запястье - да;

12) наличие локальных пониженных стоек-барьеров до высоты не более 0,8 м - нет;

Комментарий:

локальные пониженные стойки-барьеры для передвижения лиц с ограниченными возможностями здоровья и (или) инвалидов не требуются, т.к. все помещения на первом этаже здания для маломобильных групп находятся на одном уровне, перепадов пола нет, организована беспороговая зона.

13) информационное световое табло «Выход» - да;

14) наличие сменного кресла-коляски - да;

15) наличие вывески с планом здания, выполненной рельефно-точечным шрифтом Брайля и на контрастном фоне - да;

16) наличие лифтов - нет;

Комментарий:

аудитория для проведения учебных занятий располагается на первом этаже, помещения находятся на одном уровне, перепадов пола нет, организована беспороговая зона, обеспечена возможность передвижения с помощью работников университета;

17) при отсутствии лифтов аудитории для проведения учебных занятий должны располагаться на первом этаже – да;

Комментарий: аудитория для проведения учебных занятий располагается на первом этаже, помещения находятся на одном уровне, перепадов пола нет, организована беспороговая зона, обеспечена возможность передвижения с помощью работников университета;

18) лестница имеет аварийное освещение - да;

19) обеспечение допуска на объект, в котором предоставляются услуги, собаки-проводника - да;

20) сопровождение инвалидов, имеющих стойкие нарушения функции зрения, и возможность самостоятельного передвижения по территории объекта - да;

21) наличие оборудованных санитарно-гигиенических помещений для обучающихся различных нозологий – да;

Комментарий:

в специальном санитарно-гигиеническом помещении возле унитаза имеется пространство для размещения кресла-коляски и присутствуют поручни (один стационарный, один откидывающийся), а также крючки для одежды, костылей; в

помещении предусмотрено наличие кнопки вызова экстренной помощи дверь открывается наружу с замком двери, предусматривающим возможность открытия снаружи при наступлении экстренного случая.

В университете при освоении основной профессиональной образовательной программы обучающимся с ограниченными возможностями здоровья предоставляются бесплатно специальные учебники и учебные пособия, иная учебная литература с доступом к электронно-библиотечной системе с версией для слабовидящих и звуковоспроизведением:

ЭБС издательства "Лань" <https://e.lanbook.com/>

ЭБС "Университетская библиотека онлайн" <http://biblioclub.ru/>

Обеспечено:

- издание альтернативных форматов печатных материалов (крупный шрифт или аудиофайлы);

- предоставление бесплатных учебников и учебных пособий, иной учебной литературы, а также специальных технических средств обучения коллективного и индивидуального пользования;

- с учетом особых потребностей обучающихся с ограниченными возможностями здоровья университетом обеспечивается предоставление учебных, лекционных материалов в электронном виде. Для работы со специальными учебниками, учебными пособиями и дидактическими материалами, печатными материалами в университете обеспечены специализированные оборудования (специальные технические средства обучения коллективного и индивидуального пользования):

- электронный ручной видеомонитор;

Комментарий: ЭРВУ предназначен для слабовидящих обучающихся и инвалидов по зрению и призван обеспечить реабилитационный эффект во время прочтения различных учебных, учебно-научных и иных материалов. ЭРВУ позволяет увеличивать изображения и тексты от 4 до 32 крат.

- тифлоплеер Соло-1;

Комментарий: это устройство для чтения говорящих книг, звуковых и электронных текстовых файлов.

Для обучающихся с ограниченными возможностями здоровья моторных функций, зрению имеется:

- программируемая клавиатура Клавинта;

Комментарий: для людей с нарушениями моторики и моторных функций, а также инвалидов по зрению обеспечивает возможность работы пользователя со звуковой, графической, текстовой и печатной информацией при помощи персонального компьютера с установленным набором специализированного программного обеспечения.

Подводя итоги самообследования можно утверждать, что по всем показателям аудита Сибайский институт (филиал) федерального государственного бюджетного образовательного учреждения высшего образования «Башкирский государственный университет» отвечает необходимым лицензионным и требованиям ФГОС ВО.

**Показатели деятельности образовательной организации высшего образования,
подлежащей самообследованию**

*Наименование
образовательной
организации*

Сибайский институт (филиал) федерального государственного бюджетного образовательного учреждения высшего образования " Башкирский государственный университет"

*Регион,
почтовый адрес*

Республика Башкортостан
453830, Республика Башкортостан, г. Сибай, ул. Белова, дом 21

*Ведомственная
принадлежность*

Министерство науки и высшего образования РФ

№ п/п	Показатели	Единица измерения	Значение показателя
А	Б	В	Г
1	Образовательная деятельность		
1.1	Общая численность студентов (курсантов), обучающихся по образовательным программам бакалавриата, программам специалитета, программам магистратуры, в том числе:	человек	2059
1.1.1	по очной форме обучения	человек	535
1.1.2	по очно-заочной форме обучения	человек	361
1.1.3	по заочной форме обучения	человек	1163
1.2	Общая численность аспирантов (адъюнктов, ординаторов, интернов, ассистентов-стажеров), обучающихся по образовательным программам подготовки научно-педагогических кадров в аспирантуре (адъюнктуре), программам ординатуры, программам ассистентуры-стажировки, в том числе:	человек	0
1.2.1	по очной форме обучения	человек	0
1.2.2	по очно-заочной форме обучения	человек	0
1.2.3	по заочной форме обучения	человек	0
1.3	Общая численность студентов (курсантов), обучающихся по образовательным программам среднего профессионального образования, в том числе:	человек	0
1.3.1	по очной форме обучения	человек	0
1.3.2	по очно-заочной форме обучения	человек	0
1.3.3	по заочной форме обучения	человек	0
1.4	Средний балл студентов (курсантов), принятых по результатам единого государственного экзамена на первый курс на обучение по очной форме по программам бакалавриата и специалитета по договору об образовании на обучение по образовательным программам высшего образования	баллы	74,15

1.5	Средний балл студентов (курсантов), принятых по результатам дополнительных вступительных испытаний на первый курс на обучение по очной форме по программам бакалавриата и специалитета по договору об образовании на обучение по образовательным программам высшего образования	баллы	76,7
1.6	Средний балл студентов (курсантов), принятых по результатам единого государственного экзамена и результатам дополнительных вступительных испытаний на обучение по очной форме по программам бакалавриата и специалитета за счет средств соответствующих бюджетов бюджетной системы Российской Федерации	баллы	65,24
1.7	Численность студентов (курсантов) - победителей и призеров заключительного этапа всероссийской олимпиады школьников, членов сборных команд Российской Федерации, участвовавших в международных олимпиадах по общеобразовательным предметам по специальностям и (или) направлениям подготовки, соответствующим профилю всероссийской олимпиады школьников или международной олимпиады, принятых на очную форму обучения на первый курс по программам бакалавриата и специалитета без вступительных испытаний	человек	0
1.8	Численность студентов (курсантов) - победителей и призеров олимпиад школьников, принятых на очную форму обучения на первый курс по программам бакалавриата и специалитета по специальностям и направлениям подготовки, соответствующим профилю олимпиады школьников, без вступительных испытаний	человек	0
1.9	Численность/удельный вес численности студентов (курсантов), принятых на условиях целевого приема на первый курс на очную форму обучения по программам бакалавриата и специалитета в общей численности студентов (курсантов), принятых на первый курс по программам бакалавриата и специалитета на очную форму обучения	человек/%	1 / 0,93
1.10	Удельный вес численности студентов (курсантов), обучающихся по программам магистратуры, в общей численности студентов (курсантов), обучающихся по образовательным программам бакалавриата, программам специалитета, программам магистратуры	%	0
1.11	Численность/удельный вес численности студентов (курсантов), имеющих диплом бакалавра, диплом специалиста или диплом магистра других организаций, осуществляющих образовательную деятельность, принятых на первый курс на обучение по программам магистратуры образовательной организации, в общей численности студентов (курсантов), принятых на первый курс по программам магистратуры на очную форму обучения	человек/%	0 / 0
1.12	Общая численность студентов образовательной организации, обучающихся в филиале образовательной организации (далее - филиал)	человек	2059
2	Научно-исследовательская деятельность		
2.1	Количество цитирований в индексируемой системе цитирования Web of Science в расчете на 100 научно-педагогических работников	единиц	17 / 30,1
2.2	Количество цитирований в индексируемой системе цитирования Scopus в расчете на 100 научно-педагогических работников	единиц	67 / 119
2.3	Количество цитирований в Российском индексе научного цитирования (далее - РИНЦ) в расчете на 100 научно-педагогических работников	единиц	1413 / 2509,7
2.4	Количество статей в научной периодике, индексируемой в системе цитирования Web of Science, в расчете на 100 научно-педагогических работников	единиц	6 / 10,6
2.5	Количество статей в научной периодике, индексируемой в системе цитирования Scopus, в расчете на 100 научно-педагогических работников	единиц	14 / 24,8
2.6	Количество публикаций в РИНЦ в расчете на 100 научно-педагогических работников	единиц	503 / 893,4
2.7	Общий объем научно-исследовательских, опытно-конструкторских и технологических работ (далее - НИОКР)	тыс. руб.	10128,7
2.8	Объем НИОКР в расчете на одного научно-педагогического работника	тыс. руб.	179,59
2.9	Удельный вес доходов от НИОКР в общих доходах образовательной организации	%	12,81
2.10	Удельный вес НИОКР, выполненных собственными силами (без привлечения соисполнителей), в общих доходах образовательной организации от НИОКР	%	100
2.11	Доходы от НИОКР (за исключением средств бюджетов бюджетной системы Российской Федерации, государственных фондов поддержки науки) в расчете на одного научно-педагогического работника	тыс. руб.	179,59

2.12	Количество лицензионных соглашений	единиц	0
2.13	Удельный вес средств, полученных образовательной организацией от управления объектами интеллектуальной собственности, в общих доходах образовательной организации	%	0
2.14	Численность/удельный вес численности научно-педагогических работников без ученой степени - до 30 лет, кандидатов наук - до 35 лет, докторов наук - до 40 лет, в общей численности научно-педагогических работников	человек/%	3 / 4,92
2.15	Численность/удельный вес численности научно-педагогических работников, имеющих ученую степень кандидата наук, в общей численности научно-педагогических работников образовательной организации	человек/%	43,0 / 76,38
2.16	Численность/удельный вес численности научно-педагогических работников, имеющих ученую степень доктора наук, в общей численности научно-педагогических работников образовательной организации	человек/%	4,0 / 7,10
2.17	Численность/удельный вес численности научно-педагогических работников, имеющих ученую степень кандидата и доктора наук, в общей численности научно-педагогических работников филиала (без совместителей и работающих по договорам гражданско-правового характера)	человек/%	47,0 / 83,48
2.18	Количество научных журналов, в том числе электронных, издаваемых образовательной организацией	единиц	0
2.19	Количество грантов за отчетный период в расчете на 100 научно-педагогических работников	единиц	0
3	Международная деятельность		
3.1	Численность/удельный вес численности иностранных студентов (курсантов) (кроме стран Содружества Независимых Государств (далее - СНГ)), обучающихся по образовательным программам бакалавриата, программам специалитета, программам магистратуры, в общей численности студентов (курсантов), в том числе:	человек/%	0 / 0
3.1.1	по очной форме обучения	человек/%	0 / 0
3.1.2	по очно-заочной форме обучения	человек/%	0 / 0
3.1.3	по заочной форме обучения	человек/%	0 / 0
3.2	Численность/удельный вес численности иностранных студентов (курсантов) из стран СНГ, обучающихся по образовательным программам бакалавриата, программам специалитета, программам магистратуры, в общей численности студентов (курсантов), в том числе:	человек/%	13/ 0,63
3.2.1	по очной форме обучения	человек/%	7/ 1,31
3.2.2	по очно-заочной форме обучения	человек/%	2/ 0,55
3.2.3	по заочной форме обучения	человек/%	4/ 0,34
3.3	Численность/удельный вес численности иностранных студентов (курсантов) (кроме стран СНГ), завершивших освоение образовательных программ бакалавриата, программ специалитета, программ магистратуры, в общем выпуске студентов (курсантов)	человек/%	0 / 0
3.4	Численность/удельный вес численности иностранных студентов (курсантов) из стран СНГ, завершивших освоение образовательных программ бакалавриата, программ специалитета, программ магистратуры, в общем выпуске студентов (курсантов)	человек/%	2/ 0,52
3.5	Численность/удельный вес численности студентов (курсантов) образовательной организации, обучающихся по очной форме обучения по образовательным программам бакалавриата, программам специалитета, программам магистратуры, прошедших обучение за рубежом не менее семестра (триместра), в общей численности студентов (курсантов)	человек/%	0 / 0
3.6	Численность студентов (курсантов) иностранных образовательных организаций, прошедших обучение в образовательной организации по очной форме обучения по образовательным программам бакалавриата, программам специалитета, программам магистратуры, не менее семестра (триместра)	человек	0
3.7	Численность/удельный вес численности иностранных граждан из числа научно-педагогических работников в общей численности научно-педагогических работников	человек/%	0 / 0

3.8	Численность/удельный вес численности иностранных граждан (кроме стран СНГ) из числа аспирантов (адъюнктов, ординаторов, интернов, ассистентов-стажеров) образовательной организации в общей численности аспирантов (адъюнктов, ординаторов, интернов, ассистентов-стажеров)	человек/%	0 / 0
3.9	Численность/удельный вес численности иностранных граждан стран СНГ из числа аспирантов (адъюнктов, ординаторов, интернов, ассистентов-стажеров) образовательной организации в общей численности аспирантов (адъюнктов, ординаторов, интернов, ассистентов-стажеров)	человек/%	0 / 0
3.10	Объем средств, полученных образовательной организацией на выполнение НИОКР от иностранных граждан и иностранных юридических лиц	тыс. руб.	0
3.11	Объем средств от образовательной деятельности, полученных образовательной организацией от иностранных граждан и иностранных юридических лиц	тыс. руб.	0
4	Финансово-экономическая деятельность		
4.1	Доходы образовательной организации по всем видам финансового обеспечения (деятельности)	тыс. руб.	156709,4
4.2	Доходы образовательной организации по всем видам финансового обеспечения (деятельности) в расчете на одного научно-педагогического работника	тыс. руб.	2783,47
4.3	Доходы образовательной организации из средств от приносящей доход деятельности в расчете на одного научно-педагогического работника	тыс. руб.	1404,27
4.4	Отношение среднего заработка научно-педагогического работника в образовательной организации (по всем видам финансового обеспечения (деятельности)) к соответствующей среднемесячной начисленной заработной плате наемных работников в организациях, у индивидуальных предпринимателей и физических лиц (среднемесячному доходу от трудовой деятельности) в субъекте Российской Федерации	%	217,8
5	Инфраструктура		
5.1	Общая площадь помещений, в которых осуществляется образовательная деятельность, в расчете на одного студента (курсанта), в том числе:	кв. м	53,7
5.1.1	имеющихся у образовательной организации на праве собственности	кв. м	0
5.1.2	закрепленных за образовательной организацией на праве оперативного управления	кв. м	44,41
5.1.3	предоставленных образовательной организации в аренду, безвозмездное пользование	кв. м	9,29
5.2	Количество компьютеров в расчете на одного студента (курсанта)	единиц	0,16
5.3	Удельный вес стоимости оборудования (не старше 5 лет) образовательной организации в общей стоимости оборудования	%	9,85
5.4	Количество экземпляров печатных учебных изданий (включая учебники и учебные пособия) из общего количества единиц хранения библиотечного фонда, состоящих на учете, в расчете на одного студента (курсанта)	единиц	162,5
5.5	Удельный вес укрупненных групп специальностей и направлений подготовки, обеспеченных электронными учебными изданиями (включая учебники и учебные пособия) в количестве не менее 20 изданий по основным областям знаний	%	80
5.6	Численность/удельный вес численности студентов (курсантов), проживающих в общежитиях, в общей численности студентов (курсантов), нуждающихся в общежитиях	человек/%	302 / 100
6	Обучение инвалидов и лиц с ограниченными возможностями здоровья		
6.1	Численность/удельный вес численности студентов (курсантов) из числа инвалидов и лиц с ограниченными возможностями здоровья, обучающихся по программам бакалавриата, программам специалитета и программам магистратуры, в общей численности студентов (курсантов), обучающихся по программам бакалавриата, программам специалитета и программам магистратуры	человек/%	6/ 0,29
6.2	Общее количество адаптированных образовательных программ высшего образования, в том числе:	единиц	1
6.2.1	программ бакалавриата и программ специалитета	единиц	0

	для инвалидов и лиц с ограниченными возможностями здоровья с нарушениями зрения	единиц	0
	для инвалидов и лиц с ограниченными возможностями здоровья с нарушениями слуха	единиц	0
	для инвалидов и лиц с ограниченными возможностями здоровья с нарушениями опорно-двигательного аппарата	единиц	2
	для инвалидов и лиц с ограниченными возможностями здоровья с другими нарушениями	единиц	0
	для инвалидов и лиц с ограниченными возможностями здоровья со сложными дефектами (два и более нарушений)	единиц	0
6.2.2	программ магистратуры	единиц	0
	для инвалидов и лиц с ограниченными возможностями здоровья с нарушениями зрения	единиц	0
	для инвалидов и лиц с ограниченными возможностями здоровья с нарушениями слуха	единиц	0
	для инвалидов и лиц с ограниченными возможностями здоровья с нарушениями опорно-двигательного аппарата	единиц	0
	для инвалидов и лиц с ограниченными возможностями здоровья с другими нарушениями	единиц	0
	для инвалидов и лиц с ограниченными возможностями здоровья со сложными дефектами (два и более нарушений)	единиц	0
6.3	Общая численность инвалидов и лиц с ограниченными возможностями здоровья, обучающихся по программам бакалавриата и программам специалитета, в том числе:	человек	6
6.3.1	по очной форме обучения	человек	4
	инвалидов и лиц с ограниченными возможностями здоровья с нарушениями зрения	человек	0
	инвалидов и лиц с ограниченными возможностями здоровья с нарушениями слуха	человек	0
	инвалидов и лиц с ограниченными возможностями здоровья с нарушениями опорно-двигательного аппарата	человек	3
	инвалидов и лиц с ограниченными возможностями здоровья с другими нарушениями	человек	1
	инвалидов и лиц с ограниченными возможностями здоровья со сложными дефектами (два и более нарушений)	человек	0
6.3.2	по очно-заочной форме обучения	человек	0
	инвалидов и лиц с ограниченными возможностями здоровья с нарушениями зрения	человек	0
	инвалидов и лиц с ограниченными возможностями здоровья с нарушениями слуха	человек	0
	инвалидов и лиц с ограниченными возможностями здоровья с нарушениями опорно-двигательного аппарата	человек	0
	инвалидов и лиц с ограниченными возможностями здоровья с другими нарушениями	человек	0
	инвалидов и лиц с ограниченными возможностями здоровья со сложными дефектами (два и более нарушений)	человек	0
6.3.3	по заочной форме обучения	человек	2
	инвалидов и лиц с ограниченными возможностями здоровья с нарушениями зрения	человек	0
	инвалидов и лиц с ограниченными возможностями здоровья с нарушениями слуха	человек	0
	инвалидов и лиц с ограниченными возможностями здоровья с нарушениями опорно-двигательного аппарата	человек	2
	инвалидов и лиц с ограниченными возможностями здоровья с другими нарушениями	человек	0
	инвалидов и лиц с ограниченными возможностями здоровья со сложными дефектами (два и более нарушений)	человек	0

	инвалидов и лиц с ограниченными возможностями здоровья со сложными дефектами (два и более нарушений)	человек	0
6.5.3	по заочной форме обучения	человек	0
	инвалидов и лиц с ограниченными возможностями здоровья с нарушениями зрения	человек	0
	инвалидов и лиц с ограниченными возможностями здоровья с нарушениями слуха	человек	0
	инвалидов и лиц с ограниченными возможностями здоровья с нарушениями опорно-двигательного аппарата	человек	0
	инвалидов и лиц с ограниченными возможностями здоровья с другими нарушениями	человек	0
	инвалидов и лиц с ограниченными возможностями здоровья со сложными дефектами (два и более нарушений)	человек	0
6.6	Общая численность инвалидов и лиц с ограниченными возможностями здоровья, обучающихся по адаптированным программам магистратуры, в том числе:	человек	0
6.6.1	по очной форме обучения	человек	0
	инвалидов и лиц с ограниченными возможностями здоровья с нарушениями зрения	человек	0
	инвалидов и лиц с ограниченными возможностями здоровья с нарушениями слуха	человек	0
	инвалидов и лиц с ограниченными возможностями здоровья с нарушениями опорно-двигательного аппарата	человек	0
	инвалидов и лиц с ограниченными возможностями здоровья с другими нарушениями	человек	0
	инвалидов и лиц с ограниченными возможностями здоровья со сложными дефектами (два и более нарушений)	человек	0
6.6.2	по очно-заочной форме обучения	человек	0
	инвалидов и лиц с ограниченными возможностями здоровья с нарушениями зрения	человек	0
	инвалидов и лиц с ограниченными возможностями здоровья с нарушениями слуха	человек	0
	инвалидов и лиц с ограниченными возможностями здоровья с нарушениями опорно-двигательного аппарата	человек	0
	инвалидов и лиц с ограниченными возможностями здоровья с другими нарушениями	человек	0
	инвалидов и лиц с ограниченными возможностями здоровья со сложными дефектами (два и более нарушений)	человек	0
6.6.3	по заочной форме обучения	человек	0
	инвалидов и лиц с ограниченными возможностями здоровья с нарушениями зрения	человек	0
	инвалидов и лиц с ограниченными возможностями здоровья с нарушениями слуха	человек	0
	инвалидов и лиц с ограниченными возможностями здоровья с нарушениями опорно-двигательного аппарата	человек	0
	инвалидов и лиц с ограниченными возможностями здоровья с другими нарушениями	человек	0
	инвалидов и лиц с ограниченными возможностями здоровья со сложными дефектами (два и более нарушений)	человек	0
6.7	Численность/удельный вес численности работников образовательной организации, прошедших повышение квалификации по вопросам получения высшего образования инвалидами и лицами с ограниченными возможностями здоровья, в общей численности работников образовательной организации, в том числе:	человек/%	0 / 0
6.7.1	численность/удельный вес профессорско-преподавательского состава, прошедшего повышение квалификации по вопросам получения высшего образования инвалидами и лицами с ограниченными возможностями здоровья, в общей численности профессорско-преподавательского состава	человек/%	0 / 0
6.7.2	численность/удельный вес учебно-вспомогательного персонала, прошедшего повышение квалификации по вопросам получения высшего образования инвалидами и лицами с ограниченными возможностями здоровья, в общей численности учебно-вспомогательного персонала	человек/%	0 / 0