

**МИНИСТЕРСТВО НАУКИ И ВЫСШЕГО ОБРАЗОВАНИЯ  
РОССИЙСКОЙ ФЕДЕРАЦИИ**  
Федеральное государственное бюджетное образовательное учреждение  
высшего образования  
«Башкирский государственный университет»

**Отчёт о самообследовании  
Сибайского института (филиала)  
федерального государственного бюджетного  
образовательного учреждения высшего образования  
«Башкирский государственный университет»**

*по состоянию на 1 апреля 2021 года*



**Ректор БашГУ**

**Н.Д. Морозкин**

**Сибай – 2021**



МИНИСТЕРСТВО НАУКИ И ВЫСШЕГО ОБРАЗОВАНИЯ РОССИЙСКОЙ ФЕДЕРАЦИИ  
ФЕДЕРАЛЬНОЕ ГОСУДАРСТВЕННОЕ БЮДЖЕТНОЕ ОБРАЗОВАТЕЛЬНОЕ УЧРЕЖДЕНИЕ  
ВЫСШЕГО ОБРАЗОВАНИЯ  
«БАШКИРСКИЙ ГОСУДАРСТВЕННЫЙ УНИВЕРСИТЕТ»  
СИБАЙСКИЙ ИНСТИТУТ (ФИЛИАЛ) БАШГУ

**Отчёт о самообследовании  
Сибайского института (филиала)  
федерального государственного бюджетного  
образовательного учреждения высшего образования  
«Башкирский государственный университет»**

*по состоянию на 1 апреля 2021 года*

Директор СИ (филиала) БашГУ



**И.С. Хамитов**

**Сибай – 2021**

## ОГЛАВЛЕНИЕ

<b>1.</b>	<b>Общие сведения об образовательной организации</b>	<b>3</b>
1.1.	Полное наименование образовательной организации	3
1.2.	Местонахождение образовательной организации (юридический адрес)	3
1.3.	Контактная информация	3
1.4.	Сведения о руководителе образовательной организации	3
1.5.	Сведения о лицензии на осуществление образовательной деятельности и свидетельства о государственной аккредитации	3
1.6.	Система управления, структура образовательной организации	4
1.7.	Сведения о факультетах и кафедрах образовательной организации	5
<b>2.</b>	<b>Образовательная деятельность</b>	<b>5</b>
2.1.	Реализуемые образовательные программы	5
2.2.	Приемная компания 2020 года	6
2.3.	Ориентация на рынок труда и востребованность выпускников	19
2.4.	Учебно-методическое и библиотечно-информационное обеспечение реализуемых образовательных программ	20
2.5.	Содержание и качество подготовки обучающихся	21
2.6.	Кадровое обеспечение по направлениям подготовки обучающихся, анализ возрастного состава преподавателей	23
<b>3.</b>	<b>Научно-исследовательская деятельность</b>	<b>25</b>
<b>4.</b>	<b>Международная деятельность</b>	<b>27</b>
<b>5.</b>	<b>Внеучебная деятельность</b>	<b>28</b>
<b>6.</b>	<b>Материально-техническое обеспечение</b>	<b>32</b>
<b>7.</b>	<b>Специальные условия для получения образования обучающимися с ограниченными возможностями здоровья</b>	<b>36</b>
<b>8.</b>	<b>Показатели деятельности организации высшего образования, подлежащей самообследованию</b>	<b>38</b>



## **1. Общие сведения об образовательной организации**

**1.1. Полное наименование образовательной организации:** Сибайский институт (филиал) федерального государственного бюджетного образовательного учреждения высшего образования «Башкирский государственный университет».

Сокращенное наименование образовательной организации: Сибайский институт (филиал) БашГУ, СИ (филиал) БашГУ.

**1.2. Местонахождение образовательной организации (юридический адрес)**  
453830, Республика Башкортостан, г. Сибай, ул. Белова, 21.

### **1.3. Контактная информация**

телефон: (34775) 5-15-70

факс: (34775) 5-15-60

адрес электронной почты: [info@sibsu.ru](mailto:info@sibsu.ru)

### **1.4. Сведения о руководителе образовательной организации**

Директор, кандидат педагогических наук, доцент Хамитов Ильдар Салихьянович.

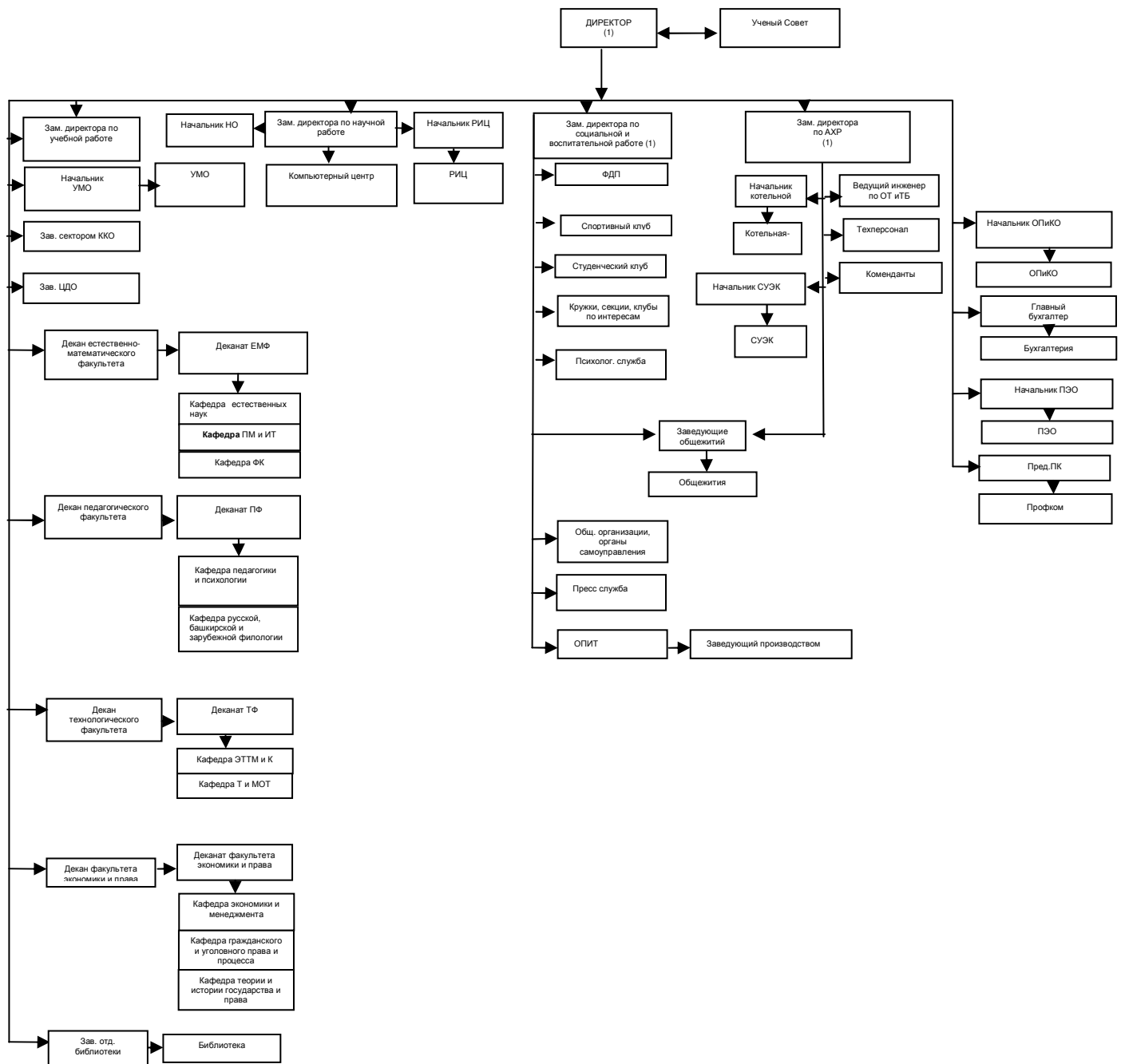
### **1.5. Сведения о лицензии на осуществление образовательной деятельности и свидетельства о государственной аккредитации**

*Лицензия на осуществление образовательной деятельности по указанным в приложении (приложениях) образовательным программам Башкирского государственного университета – от 26 февраля 2016 г. регистрационный номер 1964, серия 90Л01 № 0009008 – бессрочно.*

*Свидетельство о государственной аккредитации Башкирского государственного университета – от 04 октября 2019 г. регистрационный номер 3264, серия 90А01 № 0003426 - до 04 октября 2025 г.*

## 1.6. Система управления, структура образовательной организации

Организационная структура Сибайского института (филиала)  
федерального государственного бюджетного образовательного учреждения  
высшего образования «Башкирский государственный университет»



## 1.7. Сведения о факультетах и кафедрах образовательной организации.

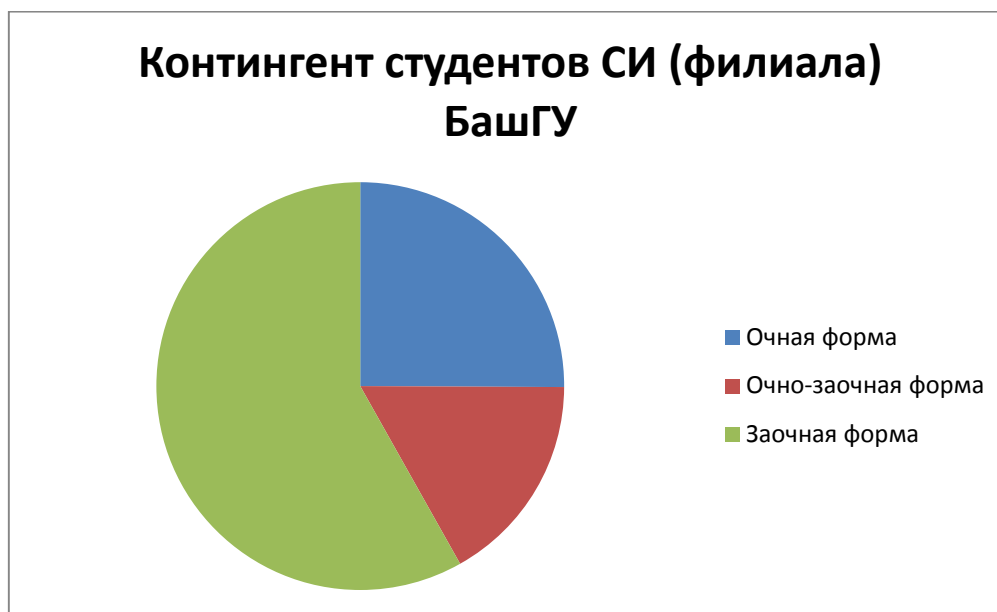
- **Естественно-математический факультет:**
  - Кафедра Естественных наук
  - Кафедра Прикладной математики и информационных технологий
  - Кафедра Физической культуры
- **Педагогический факультет:**
  - Кафедра Русской, башкирской и зарубежной филологии
  - Кафедра Педагогики и психологии
- **Технологический факультет**
  - Кафедра Эксплуатации транспортно-технологических машин и комплексов
  - Кафедра Теории и методики обучения технологии
- **Факультет экономики и права**
  - Кафедра Гражданского и уголовного права и процесса
  - Кафедра Теории и истории государства и права
  - Кафедра Экономики и менеджмента

## 2. Образовательная деятельность.

### 2.1 Реализуемые образовательные программы.

Образовательный процесс в СИ (филиале) БашГУ ведётся по следующим формам обучения: очной, очно-заочной, заочной.

На 01.04.2021 г. в СИ (филиале) БашГУ обучается всего 2053 студента, в том числе по очной форме – 515 человек, по очно-заочной форме – 344 обучающихся, по заочной форме – 1194 студента. Из 2053 обучающегося за счет бюджетных средств РФ обучаются 524 студента (26%) и на платной основе – 1529 человек (74%).



Согласно действующей лицензии на образовательную деятельность и свидетельству об аккредитации образовательной деятельности, Сибайский институт (филиал) БашГУ имеет право на осуществление приема и реализацию образовательных программ высшего образования по очной, очно-заочной и заочной форме обучения в соответствии с требованиями федеральных государственных образовательных стандартов высшего образования (ФГОС ВО) по следующим направлениям подготовки бакалавров:

1. 01.03.02 – Прикладная математика и информатика;
2. 05.03.06 – Экология и природопользование;
3. 06.03.01 – Биология;
4. 23.03.03 – Эксплуатация транспортно-технологических машин и комплексов;
5. 29.03.04 – Технология художественной обработки материалов;
6. 37.03.01 – Психология;
7. 38.03.01 – Экономика;
8. 38.03.02 – Менеджмент;
9. 40.03.01 – Юриспруденция;
10. 44.03.01 – Педагогическое образование;
11. 44.03.02 – Психолого-педагогическое образование;
12. 44.03.05 – Педагогическое образование (с двумя профилями подготовки);
13. 45.03.01 – Филология

Дистанционные технологии образования. За отчетный период в соответствии с рекомендациями Министерства науки и высшего образования РФ и принятием мер по предупреждению распространения новой коронавирусной инфекции в Сибайском институте (филиале) БашГУ образовательные программы в период пандемии реализовывались в полном объеме с применением электронного обучения и дистанционных образовательных технологий. Форма проведения занятий и используемые сервисы определялись каждым преподавателем индивидуально.

В целях развития образовательной деятельности с применением дистанционных образовательных технологий (ДОТ) институт применяет официальный сайт (<http://www.sibsu.ru>), личные кабинеты студентов и преподавателей (<https://cabinet.sibsu.ru>), сайт дистанционного обучения (<http://sdo.bashedu.ru/>), реализованных в системе Moodle. Это сайты по программам высшего и дополнительного образования. Так же активно используются в образовательном процессе социальные сети и мессенджеры.

Для организации обучения с применением ДОТ Сибайский институт (филиал) БашГУ подписан на электронно-библиотечные системы: «Библиотех», «Университетская библиотека online», «Юрайт», ЭБС издательства «ЛАНЬ», фонды которых содержат учебную и научную литературу по вузовским учебным дисциплинам.

Техническое сопровождение дистанционного обучения обеспечивается двумя системами видеоконференцсвязи, 7 компьютерными классами. В создании видеолекций участвует телевидение института. Для проведения онлайн занятий используется система веб-конференций Lifesize и Apache OpenMeetings.

## **2.2. Приемная кампания 2020 года**

### **2.2.1. Правила приема**

Процедура и сроки приема документов от абитуриентов, организация вступительных испытаний, конкурса и зачисления в высшие учебные заведения, регламентируются федеральными нормативными документами. В соответствии с Федеральным законом РФ «Об образовании в Российской Федерации» от 29.12.2012 г. № 273-ФЗ, действующим «Порядком приема на обучение по образовательным программам высшего образования – программа бакалавриата, программам специалитета, программам магистратуры» (с изменениями и дополнениями), утвержденным приказом Министерства образования и науки РФ от 14 октября 2015 г. №

1147, Ученым Советом ФГБОУ ВО «Башкирский государственный университет» были утверждены Правила приема студентов в БашГУ и в его филиалы в 2020 г. Сведения о сроках приема студентов приведены в Таблице 1.

**Таблица 1.**

**Информация о сроках приёма студентов в 2020 г.**

Форма обучения	Начало приема	Завершение приема	Сроки проведения ВИ
ДО, ОЗО – бюджет	19.06.20	18.08.20 (ЕГЭ) 10.08.20 (ВИ)	02.07–17.08
ДО, ОЗО – договор	19.06.20	29.08.20 (ЕГЭ) 10.08.20 (ВИ)	02.07–17.08
ЗО – бюджет	01.04.20	21.08.20 (ЕГЭ) 10.08.20 (ВИ)	По мере комплектования групп, с 2 июля по 17 августа,
ЗО – договор	01.04.20	21.10.20 (ЕГЭ) 15.10.20 (ВИ)	По мере комплектования групп, с 2 июля по 17 августа, с 16 по 19 сентября, с 14 по 17 октября

В соответствии с действующими нормативными документами по всем направлениям подготовки прием студентов предусматривался по результатам ЕГЭ или вступительным испытаниям, проводимым вузом самостоятельно (по 3 дисциплинам).

**2.2.2. План приема**

В соответствии с утвержденным Планом в 2020 году в СИ (филиал) БашГУ предусматривался прием на бюджетной основе за счет средств федерального бюджета на 113 мест по очной и 85 мест по заочной форме обучения. Более подробно информация о плане приема в СИ (филиал) БашГУ в 2020 г. приведена в Таблице 2.

**Таблица 2.**

**План приёма**

Направление подготовки (специальность)	Очная форма обучения				Очно-заочная форма обучения	Заочная форма обучения			
	КЦП			Платный прием		КЦП			Платный прием
	все го	в том числе				всего	в том числе		
		особо е право	целевой прием				особо е право	целевой прием	
Естественно-математический факультет									
01.03.02 Прикладная математика и информатика	18	2	2	15	25	-	-	-	-
05.03.02 География	-	-	-	-	25	-	-	-	20
05.03.06 Экология и природопользование	18	2	2	15	25	-	-	-	20
06.03.01 Биология	20	2	3	15	40	-	-	-	-
44.03.01 Педагогическое образование «Физическая культура»	-	-	-	20	-	17	2	1	40



44.03.01 Педагогическое образование «Математика»	-	-	-	-	-	-	-	-	20
44.03.01 Педагогическое образование «Физика»	-	-	-	-	-	-	-	-	20
44.03.01 Педагогическое образование «Химия»	-	-	-	-	-	-	-	-	20
44.03.01 Педагогическое образование «Информатика»	-	-	-	-	-	-	-	-	20
44.03.01 Педагогическое образование «География»	-	-	-	-	-	-	-	-	20
44.03.05 Педагогическое образование (с двумя профилями подготовки) «Математика», «Физика»	12	2	7	15	-	-	-	-	25
44.03.05 Педагогическое образование (с двумя профилями подготовки) «Биология», «Физическая культура»	-	-	-	-	-	-	-	-	25
<b>Всего по факультету</b>	<b>74</b>	<b>8</b>	<b>14</b>	<b>80</b>	<b>115</b>	<b>17</b>	<b>2</b>	<b>1</b>	<b>270</b>
<b>Педагогический факультет</b>									
37.03.01 Психология	-	-	-	20	-	-	-	-	25
44.03.01 Педагогическое образование «Иностранный язык»	-	-	-	20	-	-	-	-	25
44.03.01 Педагогическое образование «Дошкольное образование»	-	-	-	20	-	-	-	-	25
44.03.01 Педагогическое образование «Начальное образование»	-	-	-	20	-	-	-	-	25
44.03.01	-	-	-	20	-	-	-	-	25

Педагогическое образование «Музыка»									
44.03.01 Педагогическое образование «Специальная педагогика начальной школы (инклюзивное образование)»	-	-	-	20	-	<b>17</b>	2	1	25
44.03.02 Психолого-педагогическое образование	-	-	-	20	-	<b>17</b>	2	-	25
44.03.05 Педагогическое образование (с двумя профилями подготовки) «Иностранный (английский) язык», «Иностранный (немецкий) язык».	<b>24</b>	3	7	15	-	-	-	-	25
44.03.05 Педагогическое образование (с двумя профилями подготовки) «Дошкольное образование», «Начальное образование»	-	-	-	20	-	<b>17</b>	2	4	40
44.03.05 Педагогическое образование (с двумя профилями подготовки) «Начальное образование», «Специальная педагогика (инклюзивное образование)»	-	-	-	-	-	-	-	-	25
44.03.05 Педагогическое образование (с двумя профилями подготовки) «Образование в области родного языка и литературы (Башкирский язык и литература)», «Образование в области русского	-	-	-	20	-	<b>17</b>	2	3	25

языка (Русский язык)»									
45.03.01 Филология «Отечественная филология» (Башкирский язык и литература, русский язык и литература)	-	-	-	20	-	-	-	-	25
<b>Всего по факультету</b>	<b>24</b>	<b>3</b>	<b>7</b>	<b>215</b>	<b>-</b>	<b>68</b>	<b>8</b>	<b>8</b>	<b>315</b>
<b>Технологический факультет</b>									
23.03.03 Эксплуатация транспортно-технологических машин и комплексов	-	-	-	25	-	-	-	-	200
29.03.04 Технология художественной обработки материалов	-	-	-	25	-	-	-	-	60
44.03.01 Педагогическое образование «Технология»	-	-	-	-	-	-	-	-	20
44.03.05 Педагогическое образование (с двумя профилями подготовки) «Технология», «Информатика»	21	2	7	15	-	-	-	-	20
<b>Всего по факультету</b>	<b>21</b>	<b>2</b>	<b>7</b>	<b>65</b>	<b>-</b>	<b>-</b>	<b>-</b>	<b>-</b>	<b>300</b>
<b>Факультет экономики и права</b>									
38.03.01 Экономика	-	-	-	25	70	-	-	-	70
38.03.02 Менеджмент	-	-	-	25	70	-	-	-	70
40.03.01 Юриспруденция	-	-	-	30	100	-	-	-	40
44.03.01 Педагогическое образование «История»	-	-	-	20	-	-	-	-	25
<b>Всего по факультету</b>	<b>-</b>	<b>-</b>	<b>-</b>	<b>100</b>	<b>240</b>	<b>-</b>	<b>-</b>	<b>-</b>	<b>205</b>
<b>ИТОГО</b>	<b>119</b>	<b>13</b>	<b>28</b>	<b>460</b>	<b>355</b>	<b>85</b>	<b>10</b>	<b>9</b>	<b>1050</b>

### 2.2.3. Конкурсная ситуация и общая статистика в 2020 году

За период Приемной кампании 2020 г. по всем формам обучения поступило всего 1390 заявок от 1322 абитуриентов (в 2019 г. – 1305 заявок от 905 абитуриентов). По очной форме 435/413 заявок/абитуриентов (в 2019 г. – 544/296), по очно-заочной 75/75

(в 2019 г. – 92/90), по заочной 880/834 заявок/абитуриентов (в 2019 г. – 669/519). В Таблице 3 приведена информация по конкурсной ситуации на места за счет бюджета РФ.

**Таблица 3.**

**Конкурсная ситуация на места за счет бюджета РФ в 2020 г.**

Направление подготовки	Очная форма обучения			
	КЦП			Подано заявок
	всего	в том числе особое право	целевой прием	
01.03.02 Прикладная математика и информатика	18	2	2	46
05.03.06 Экология и природопользование	18	2	2	49
06.03.01 Биология	20	2	3	61
44.03.05 Педагогическое образование (с двумя профилями подготовки) «Математика», «Физика»	18 (12)	2	7	79
44.03.05 Педагогическое образование (с двумя профилями подготовки) «Иностранный (английский) язык», «Иностранный (немецкий) язык»	21 (24)	3	7	54
44.03.05 Педагогическое образование (с двумя профилями подготовки) «Технология», «Информатика»	18 (21)	2	7	51
<b>ИТОГО:</b>	<b>113</b>	<b>12</b>	<b>28</b>	<b>340</b>

В скобках указаны итоговые КЦП, после перераспределения между профилями направления подготовки 44.03.05 «Педагогическое образование (с двумя профилями подготовки)».

#### **2.2.4. Проведение конкурса и зачисление**

После завершения приема документов и всех вступительных испытаний, на информационных стендах и на интернет-сайте СИ (филиала) БашГУ был размещен полный пофамильный список абитуриентов с указанием итоговых баллов. Итоговый балл определялся как простая сумма баллов по дисциплинам вступительных экзаменов без выделения профильного экзамена.

Проведение конкурса и зачисление студентов на очную форму на бюджетной основе осуществлялось в три этапа: 22 августа, 24 августа и 26 августа 2020 г.

В соответствии с Правилами приема, при не заполнении всех бюджетных мест вуз имеет право объявить дополнительный прием. (28 августа по 10 сентября).

В установленные сроки было произведено зачисление абитуриентов, предоставивших в срок согласие на зачисление.

1. на нулевом этапе зачислено 26 студентов (19 студентов по целевой квоте, 7 – по особой квоте), отчислено в связи с отзывом согласия – 1 (по особой квоте);
2. на первом этапе (по общему конкурсу) – зачислено 62 студента, отчислено в связи с отзывом согласия – 3,
3. на втором этапе (по общему конкурсу) – 18 студентов, отчислено в связи с отзывом согласия – 10.
4. На этапе дополнительного приема зачислено по особой квоте – 1 студент, по общему конкурсу – 20 студентов.

В итоге на бюджетной основе на 1 курс было зачислено по очной форме обучения 113 студентов (в т. ч. по особой квоте – 6, по целевой квоте – 19), по заочной форме обучения 85 студентов (в т. ч. по особой квоте – 2, по целевой квоте – 7).

### 2.2.5. Прием вне конкурса.

Право на поступление вне конкурса, согласно действующему законодательству РФ, имеют отдельные категории абитуриентов (- дети-сироты и дети, оставшиеся без попечения родителей, дети-инвалиды, инвалиды 1 и 2 групп, участники боевых действий и др.);

В 2020 г. при поступлении в СИ (филиал) БашГУ данное право реализовали 7 абитуриентов по очной форме и 2 абитуриента по заочной форме обучения.

### 2.2.6. Целевой прием.

В Сибайском институте (филиале) БашГУ было выделено 28 бюджетных мест для целевого приема по очной форме, 9 мест – по заочной форме обучения. По очной форме обучения зачислено 19 студентов (68% от плана), по заочной – 7 (78% от плана). Общее выполнение плана целевого приема – 70,3% Сведения о выполнении плана целевого приема приведены в Таблицах 4, 5.

**Таблица 4.**

#### **Информация о целевом приеме по очной форме обучения**

Направление подготовки	План	Факт	Заказчики целевого обучения
01.03.02 Прикладная математика и информатика	2	0	Заказчиков нет
05.03.06 «Экология и природопользование»	2	2	Муниципальное общеобразовательное бюджетное учреждение Средняя общеобразовательная школа д. Байназарово Муниципального района Бурзянский район Республики Башкортостан Муниципальное бюджетное общеобразовательное учреждение Средняя общеобразовательная школа д. Таштимерово Муниципального района Абзелиловский район Республики Башкортостан
06.03.01 «Биология»	3	3	Муниципальное общеобразовательное бюджетное учреждение «Средняя общеобразовательная школа с. Матраево» Муниципального района Зилаирский район Республики Башкортостан Администрация Городского округа город Сибай Республики Башкортостан Государственное бюджетное профессиональное образовательное учреждение Сибайский педагогический колледж
44.03.05 Педагогическое образование: (с двумя профилями подготовки) «Математика», «Физика»	7	0	Заказчиков нет
44.03.05 «Педагогическое образование (с двумя профилями подготовки) «Иностранный (английский) язык», «Иностранный (немецкий) язык»	7	7	Муниципальное общеобразовательное бюджетное учреждение Средняя общеобразовательная школа с. Ургаза Муниципального района Баймакский район Республики Башкортостан Администрация Городского округа город Сибай Республики Башкортостан Муниципальное казенное учреждение Управление образования Муниципального района Хайбуллинский район Республики Башкортостан Государственное бюджетное профессиональное образовательное учреждение Сибайский педагогический колледж



			Муниципальное общеобразовательное бюджетное учреждение Средняя общеобразовательная школа № 2 г. Баймака Муниципального района Баймакский район Республики Башкортостан Муниципальное казенное учреждение Муниципальное общеобразовательное бюджетное учреждение «Средняя общеобразовательная школа №7» Городского округа город Сибай Республики Башкортостан
44.03.05 «Педагогическое образование (с двумя профилями подготовки)» направленности (профили) «Технология», «Информатика»	7	4	Муниципальное бюджетное учреждение дополнительного образования «Станция юных техников» Городского округа город Сибай Республики Башкортостан) Муниципальное бюджетное общеобразовательное учреждение Средняя общеобразовательная школа с. Баимово Муниципального района Абзелиловский район Республики Башкортостан) Муниципальное общеобразовательное бюджетное учреждение «Средняя общеобразовательная школа № 8» Городского округа город Сибай Республики Башкортостан) Муниципальное бюджетное учреждение дополнительного образования «Центр детского творчества» Городского округа город Сибай Республики Башкортостан)
<b>ИТОГО</b>	<b>28</b>	<b>19</b>	<b>Выполнение плана – 68%</b>

**Таблица 5.**

**Информация о целевом приеме по заочной форме обучения**

44.03.01 «Педагогическое образование», профиль «Физическая культура»	1	1	Муниципальное казенное учреждение Отдел образования Администрации Муниципального района Абзелиловский район Республики Башкортостан
44.03.05 «Педагогическое образование (с двумя профилями подготовки)», профили «Дошкольное образование», «Начальное образование»	4	4	Муниципальное дошкольное образовательное бюджетное учреждение Детский сад с. Ломовка Муниципального района Белорецкий район Республики Башкортостан Муниципальное общеобразовательное бюджетное учреждение «Башкирский лицей имени Рамазана Уметбаева» Городского округа город Сибай Республики Башкортостан Муниципальное общеобразовательное автономное учреждение Основная общеобразовательная школа №5 г. Баймак Муниципального района Баймакский район Республики Башкортостан Муниципальное дошкольное образовательное бюджетное учреждение «Центр развития ребенка - детский сад «Акбузат» Городского округа город Сибай Республики Башкортостан
44.03.05 «Педагогическое образование (с двумя профилями подготовки)», профили «Образование в области родного языка и литературы (Башкирский язык и литература)»,	3	1	Муниципальное казенное учреждение Управление образования Муниципального района Хайбуллинский район Республики Башкортостан)

«Образование в области русского языка (Русский язык)			
44.03.01 «Педагогическое образование», профиль «Специальная педагогика начальной школы (инклюзивное образование)»	<b>1</b>	<b>1</b>	Отдел образования Администрации Городского округа город Сибай Республики Башкортостан)
<b>ИТОГО</b>	<b>9</b>	<b>7</b>	<b>Выполнение плана – 78%</b>

### 2.2.7. Средние баллы ЕГЭ абитуриентов, зачисленных по общему конкурсу.

Прием студентов осуществлялся как по результатам ЕГЭ, так и на основе вступительных испытаний, проводимых вузом самостоятельно. Средний балл ЕГЭ студентов, зачисленных на 1 курс по общему конкурсу, является одним из показателей при проведении мониторинга образовательной деятельности вузов.

В 2020 году по результатам приема студентов данный мониторинговый показатель Сибайского института составил 63,47. Более подробная информация по средним баллам ЕГЭ приведена в Таблице 6.

**Таблица 6.**

**Средние баллы результатов ЕГЭ абитуриентов, зачисленных по общему конкурсу по очной форме обучения**

№	Наименование направления	Баллы (бюдж)	Баллы (догов)	Средний балл
<b>Факультет экономики и права</b>				
1	Экономика		61,5	61,5
2	Менеджмент			
3	Юриспруденция		72,63	72,63
<b>По факультету</b>			<b>70,61</b>	<b>70,61</b>
<b>Технологический факультет</b>				
4	Эксплуатация транспортно технологических машин и комплексов		77,07	77,07
5	Педагогическое образование, профили: «Технология», «Информатика»	57,43	88,25	64,28
<b>По факультету</b>		<b>57,43</b>	<b>80,26</b>	<b>68,85</b>
<b>Педагогический факультет</b>				
6	Педагогическое образование, профили «Английский язык», «Немецкий язык»	64,81	80,33	66,75
<b>По факультету</b>		<b>64,81</b>	<b>80,33</b>	<b>66,75</b>
<b>Естественно математический факультет</b>				
7	Экология	56,53		56,53
8	Биология	58,78	76,33	60,38
9	Прикладная математика и информатика	56,53		56,53
10	Педагогическое образование, профили «Математика», «Физика»	53,92		53,92
<b>По факультету</b>		<b>56,82</b>	<b>76,33</b>	<b>57,47</b>
<b>ПО ВУЗУ В 2020 г.</b>		<b>58,22</b>	<b>74,76</b>	<b>63,47</b>

### 2.2.8. Прием выпускников учреждений СПО

Одним из факторов, влияющих на значение среднего балла ЕГЭ зачисленных студентов, является количество выпускников средних профессиональных учебных заведений, зачисленных по очной форме обучения на бюджетной основе. Далее

приводятся данные по приему в зависимости от уровня предыдущего образования (Таблица 7).

**Таблица 7.**

**Сведения о приеме по уровню образования в 2020 г.  
(Очная форма обучения, бюджет)**

Показатель	на базе СОО	на базе СПО	Всего	на базе СПО в % от общего числа	Средн. Балл ЕГЭ (бюджет)
Подано заявлений	135	93	228	40%	63,47
Принято студентов	52	61	113	54%	

Доля выпускников учреждений СПО, поступающих в СИ (филиал) БашГУ по очной форме обучения на бюджетной основе в последние годы увеличивается (Таблица 8 и 9.)

**Таблица 8.**

**Сведения о приеме выпускников учреждений СПО  
(Очная форма обучения, бюджет)**

Показатель	2016 г.	2017 г.	2018 г.	2019 г.	2020 г.
Количество зачисленных выпускников учреждений СПО (ДО, бюджет), человек.	13	33	49	61	61
Доля выпускников учреждений СПО (ДО, бюджет), в % от КЦП	17,3	44,6	53,3	52,6	54

**Таблица 9.**

**Сведения о количестве выпускников учреждений СПО, принятых на бюджетные места очной формы обучения**

Образовательное учреждение	Кол-во
ГБПОУ Сибайский педагогический колледж г. Сибай	16 (в 2019 – 12)
ГБПОУ Сибайский многопрофильный профессиональный колледж г. Сибай	12 (в 2019 – 9)
ГБПОУ Сибайский колледж строительства и сервиса	8 (в 2019 – 9)
ГАПОУ Республики Башкортостан "Сибайский медицинский колледж" г. Сибай	4 (в 2019 – 3)
ГБПОУ Зауральский колледж агроинженерии с. Юлдыбаево	3 (в 2019 – 0)
ГБПОУ Зауральский агропромышленный колледж г.Баймак	3 (в 2019 – 7)
ГАПОУ Уфимский топливно-энергетический колледж г. Уфа	2 (в 2019 – 2)
ГБПОУ Республики Башкортостан Сибайский колледж искусств город Сибай	2 (в 2019 – 1)
Колледж ФГБОУ ВО "Башкирский государственный университет"	1
ГБПОУ "Челябинский Энергетический колледж им.С.М.Кирова" г. Челябинск	1
ГАПОУ Кумертауский горный колледж Республики Башкортостан город Кумертау	1
АНОПО Башкирский кооперативный техникум город Уфа	1
ГАПОУ Республики Башкортостан "Белорецкий медицинский колледж"	1
ГАПОУ "Оренбургский Учетно-финансовый техникум" город Оренбург	1
ГБПОУ "Магнитогорский медицинский колледж П. Ф. Надеждина"	1
ГБОУПОО "Магнитогорский технологический колледж имени В.П. Омельченко"	1
ГБПОУ Акьярский горный колледж имени И. Тасимова с. Акьяр	1
ГАПОУ Нефтегазозапасный техникум г. Оренбурга	1
Башкирский экономико-юридический техникум	1
<b>Всего принято на бюджет ДО выпускников учреждений СПО в 2020 г.</b>	<b>61 (54% от КЦП)</b>

<b>Всего принято на бюджет ДО выпускников учреждений СПО в 2019 г.</b>	<b>61</b> <b>(52,6% от КЦП)</b>
--	------------------------------------

### 2.2.9. География абитуриентов в 2020 году

В разделе приведены сведения о количестве зачисленных студентов по регионам за период с 2016 по 2020 гг.

**Таблица 10.**

#### **Сведения о количестве зачисленных студентов, очная форма, бюджет+договор**

Регион / насел. пункт	2016 г.	2017 г.	2018 г.	2019 г.	2020 г.
г. Сибай	25	28	27	27	41
Баймакский р-н и г. Баймак	16	27	36	27	34
Хайбуллинский р-н	16	7	5	17	16
Абзелиловский р-н	17	19	21	20	15
Белорецкий р-н и г. Белорецк	2	3	3	2	5
Зилаирский р-н	5	3	3	6	4
Бурзянский р-н	5	7	5	8	3
Учалинский р-н и г. Учалы	2	1	2	1	3
Зианчуринский р-н	2	4	0	0	2
Челябинская обл	4	4	8	7	1
Другие	3	5	7	16	16
<b>Всего</b>	<b>125</b>	<b>119</b>	<b>128</b>	<b>141</b>	<b>140</b>

**Таблица 11.**

#### **Сведения о количестве зачисленных студентов, заочная и очно-заочная формы, бюджет+договор**

Регион / насел. пункт	2016 г.	2017 г.	2018 г.	2019 г.	21 окт. 2020 г.
г. Сибай	54	118	132	105	106
Баймакский р-н	33	82	65	74	37
Абзелиловский р-н	26	45	35	42	37
Хайбуллинский р-н	16	39	30	38	30
г. Баймак	11	46	54	33	14
г. Уфа	5	15	7	18	35
Зилаирский р-н	9	20	11	15	15
Белорецкий р-н и г. Белорецк	4	20	10	12	15
Бурзянский р-н	6	7	11	9	6
Зианчуринский р-н	3	5	7	4	8
Буздякский р-н	4	5	2	3	3
Учалинский р. и г. Учалы	4	4	6	2	3
Кугарчинский р-н	0	1	2	1	0
Челябинская обл	10	26	43	39	35
Ханты-Мансийский авт. О.	4	15	14	24	16
Московская область					5
г. Нефтекамск					4
Ямало-Ненецкий автономный округ					5

г. Бирск					3
г. Стерлитамак					3
г. Туймазы					3
Самарская область					3
Другие	28	38	37	28	48
<b>Всего</b>	<b>217</b>	<b>486</b>	<b>466</b>	<b>469</b>	<b>434</b>

**Таблица 12.**

**Сведения о количестве студентов, зачисленных на бюджет по очной форме обучения на базе среднего общего (полного) образования разрезе образовательных учреждений**

Образовательное учреждение	Кол-во
МБОУ СОШ села Уфимский МР Хайбуллинский район РБ	3
МОБУ Баймакский лицей-интернат РБ	3
МОБУ СОШ №8 ГО город Сибай РБ	3
МБОУ СОШ д.Таштимерово МР Абзелиловский район РБ	2
МОБУ СОШ д. Байназарово МР Бурзянский район РБ	2
ГБОУ Сибайская гимназия-интернат РБ	2
МОБУ "СОШ №6" ГО город Сибай РБ	2
МОБУ "СОШ №7" ГО город Сибай РБ	2
ГБОУ Уфимская коррекционная школа-интернат №13	1
МАОУ "СОШ №3" г.Гая Оренбургской области	1
МАОУ СОШ №1 с. Акъяр	1
МАОУ СОШ №2 с.Акъяр	1
МАОУ СОШ села Бурибай МР Хайбуллинский район РБ	1
МБОУ "Белорецкий лицей-интернат" РБ	1
МБОУ СОШ д.Казмашево МР Абзелиловский район РБ	1
МБОУ СОШ с. Сафарово Учалинский район РБ	1
МБОУ СОШ с. Татыр-Узяк Хайбуллинского района	1
МБОУ СОШ с.Амангильдино МР Абзелиловский район РБ	1
МБОУ СОШ с.Халилово МР Абзелиловский район РБ	1
МБОУ СОШ село Ивановка МР Хайбуллинский район РБ	1
МАОУ "Башкирская гимназия им.Ш.Бабича с. Зилаир"	1
МАОУ лицей №4 г.Баймака МР Баймакский район РБ	1
МОБУ "Лицей № 9" ГО город Сибай РБ	2
МОБУ "СОШ №8" ГО город Сибай РБ	1
МОБУ СОШ № 2 г.Баймак МР Баймакский район РБ	1
МОБУ СОШ №1 города Белорецк МР Белорецкий район РБ	1
МОБУ СОШ №1 ГО город Сибай РБ	1
МОБУ СОШ д. Идельбаково МР Зианчуринский район РБ	1
МОБУ СОШ с. Баимово МР Абзелиловский район РБ	1
МОБУ СОШ с. Старосубхангулово МР Бурзянский район РБ	1
МОБУ СОШ с. Темясово МР Баймакский район РБ	1
МОБУ СОШ с. Тирлянский МР Белорецкий район РБ	1
МОБУ СОШ с. Ургаза	1
МОБУ СОШ с. Ургаза МР Баймакский район РБ	1
МОБУ СОШ села Макан МР Хайбуллинский район РБ	1
МБОУ Башкирская гимназия с.Мраково МР Кугарчинский район РБ	1
МБОУ СОШ с. Кирдасово МР Абзелиловский район РБ	1
МБОУ СОШ с. Баимово МР Абзелиловский район РБ	1
МБОУ СОШ села Уфимский МР Хайбуллинский район РБ	1
МБОУ СОШ с. Елимбетово МР Стерлибашевский район РБ	1
Республиканская художественная гимназия-интернат имени К.А.	1



Давлеткильдеева город Уфа	
Всего	53

### 2.2.10. Прием на платной основе

Сведения о приеме на платной основе и общем количестве зачисленных студентов за 2018-2020 гг. приведены в Таблицах 13 и 14.

**Таблица 13.**

**Сведения о количестве студентов, зачисленных на 1 курс на платной основе за период с 2018 по 2020 гг.**

Направление подготовки	2018 г.		2019 г.		Зачисленные + оплатившие на 21 окт. 2020 г.	
	ДО	ЗО+ОЗО	ДО	ЗО+ОЗО	ДО	ЗО+ОЗО
<b>Технологический факультет</b>						
Эксплуатация транспортно-техн. МиК	3	150	5	145	6	70
Технология худож. обр-ки матер-в	6	12	4	35	-	11
Пед. образование, технология	-	-	-	-	-	8
Пед. обр-е (с 2 проф.), техн., информ.	-	-	-	-	2	1
По факультету	9	162	9	180	8	90
<b>Факультет экономики и права</b>						
Юриспруденция	9	109	8	66	14	54
Экономика	6	64	5	47	2	46
Менеджмент	5	32	-	30	-	37
По факультету	20	205	13	143	16	137
<b>Естественно-математический факультет</b>						
Прикладная математика и информатика	-	10	-	14	0	0
Биология	-	22	-	11	1	13
География	-	-	-	-	-	1
Экология и природопользование	-	9	-	7	-	10
Пед. образование ЕМФ (различные профили)	-	15	-	26	-	67
По факультету	0	56	0	58	1	91
<b>Педагогический факультет</b>						
Пед. обр-е 2-х проф.	-	28	-	22	1	9
Психология	-	6	-	11	-	13
Психолого-пед. Обр-е	2	14	-	9	-	5
Филология	-	-	-	-	-	5
По факультету	2	48	0	42	1	32
Другие	1	5	3	9	-	-
<b>Всего</b>	<b>32</b>	<b>476</b>	<b>25</b>	<b>432</b>	<b>26</b>	<b>350</b>
<b>По институту</b>	<b>508</b>		<b>457</b>		<b>376</b>	

**Таблица 14.****Сведения о количестве студентов, принятых в СИ (филиал) БашГУ  
по всем формам обучения за 2018-2020 годы**

Принято студентов	2018 г.	2019 г.	1 ноября 2020 г. - итог
На бюджетной основе	113	152	198
На платной основе	508	457	427
Всего	621	610	625

**2.3. Ориентация на рынок труда и востребованность выпускников**

Занятость студентов и трудоустройство выпускников всегда является одним из приоритетных направлений деятельности Сибайского института (филиала) БашГУ. Для реализации этого направления в Институте создано самостоятельное подразделение Отдел профориентации, организации приема и содействия трудоустройству. Отдел тесно сотрудничает и поддерживает партнерские отношения с работодателями региона по направлениям - организация учебных, производственных и преддипломных практик, трудоустройство студентов и выпускников. Отдел профориентации, организации приема и содействия трудоустройству Сибайского института (филиала) БашГУ тесно сотрудничает с Центром занятости населения г. Сибай, Управлением Пенсионного фонда РФ по г. Сибай, предприятиями и организациями всех форм собственности городов и районов Башкирского Зауралья по вопросам трудоустройства, реализации программ по поддержке молодых специалистов. В течение года регулярно проводятся индивидуальные консультации, собрания, лекции-тренинги, круглые столы.

На сегодняшний день из **143** выпускников института 2019 г. очной формы обучения трудоустроен **121** человек (**84,62%**), **6** выпускников (**4,20%**) продолжили обучение в магистратуре по очной форме обучения. Не трудоустроенными выпускниками по институту являются **16** человек (**11,19%**) находящиеся в декретном отпуске, которые являются особой категорией выпускников в силу объективных причин.

**Факультет экономики и права:** всего 42 выпускника, из них самостоятельно трудоустроены по направлениям подготовки 40.03.01 Юриспруденция 17 выпускников, 38.03.01 Экономика (Финансы и кредит) 15 выпускников, итого 32 человека (76,20%). Продолжили обучение в магистратуре по очной форме обучения 2 выпускника (4,76%). В декретном отпуске 8 человек (19,05%).

**Педагогический факультет:** всего 27 выпускников, из них самостоятельно трудоустроены по направлениям подготовки 44.03.05 Педагогическое образование (с двумя профилями подготовки) Образование в области родного языка и литературы (Башкирский язык и литература) 11 выпускников, 44.03.02 Психолого-педагогическое образование (Психология и социальная педагогика) 10 выпускников, итого 21 человек (77,78%). Продолжили обучение в магистратуре по очной форме обучения 1 выпускник (3,70%). В декретном отпуске 5 человек (18,52%).

**Естественно-математический факультет:** всего 48 выпускников, из них самостоятельно трудоустроены по направлениям подготовки 01.03.02 Прикладная математика и информатика 16 выпускников, 06.03.01 Биология 14 выпускников, 05.03.02 География 17 выпускников, итого 47 человек (97,92%). В декретном отпуске 1 человек (2,08%).

**Технологический факультет:** всего 26 выпускников, из них самостоятельно трудоустроены по направлениям подготовки 44.03.01 Педагогическое образование (Технология) 10 выпускников, 23.03.03 Эксплуатация транспортно-технологических машин и комплексов (Автомобильный сервис) 11 выпускников, итого 21 человек (80,77%). Продолжили обучение в магистратуре по очной форме обучения 3 выпускника (11,54%). В декретном отпуске 2 человека (7,69%).

На факультетах института проводится систематическая целенаправленная работа в отношении обеспечения гарантированного трудоустройства выпускников. Связи с выпускниками не прерываются с завершением обучения и получением диплома. Факультеты ведут постоянный мониторинг трудоустраиваемости выпускников, осуществляют регулярный контроль над ходом их профессиональной социализации и адаптации. Нередко в решении вопросов трудоустройства оказывают содействие выпускники более ранних лет, которые занимая руководящие посты, имеют такие возможности.

#### **2.4. Учебно-методическое и библиотечно-информационное обеспечение реализуемых образовательных программ**

Библиотека Сибайского института является культурным центром, создающим информационное обеспечение учебного процесса и научной деятельности вуза. Для этого имеются: абонемент, читальный зал, отдел обслуживания научной литературой, отдел комплектования и обработки.

В библиотеке имеется Wi-Fi, всего организовано 10 автоматизированных рабочих мест читателя, которые подключены к сети Интернет. Обучающимся и сотрудникам обеспечен круглосуточный индивидуальный доступ к нескольким полнотекстовым электронным библиотечным системам: БД периодических изданий на платформе НЭБ, договор с ООО «РУНЭБ» (электронная подписка на периодические издания, обязательное условие при аккредитации и лицензировании новых программ); ЭБС «Университетская библиотека онлайн», договор с ООО «Нексмедиа»; ЭБС «Лань», договор с ООО «Издательство Лань; БД электронных периодических изданий на платформе Easi Viem, договор с ООО «ИВИС» (одна из крупнейших российских компаний-распространителей печатной периодики, книг, микрофильмов и микрофишей, электронных баз данных периодических изданий и других информационных ресурсов); БД электронных диссертаций РГБ, договор с ФГБУ «РГБ» (Подписка ведется с 2011 г., библиотека предназначена для аспирантов, научных руководителей); ЭБС «ЮРАЙТ», договор с ООО «Электронное издательство ЮРАЙТ» (доступно более 9000 учебников и учебных пособий от авторов из ведущих вузов России по экономическим, юридическим, гуманитарным, инженерно-техническим и естественно-научным направлениям и специальностям. Электронные и печатные учебники авторов - преподавателей ведущих университетов для всех уровней профессионального образования); Доступ к системе Scitgt Index - Организация, договор с ООО «Научная электронная библиотека» №SIO-211/2020 от 02.11.2020 г. (система позволяет добавлять публикации авторов в РИНЦ).

Также для работы преподавателей и студентов имеется доступ к крупнейшему российскому информационному portalу Научной электронной библиотеке <http://elibrary.ru.>, электронной базе данных диссертаций РГБ, реферативной базе данных научного цитирования Scopus, Web of Science. Библиотечный фонд составляет более 130 тыс. книг.

Библиотека располагает справочно-библиографическим аппаратом, раскрывающим содержание фонда. На базе автоматизированной библиотечной информационной системы «АБИС Руслан» в библиотеке автоматизированы процессы каталогизации, создан электронный каталог. Кроме этого сотрудники библиотеки постоянно размещают учебно-методические пособия, труды преподавателей и выпускные квалификационные работы студентов Сибайского института (филиала) БашГУ в Электронную библиотеку БашГУ.

Библиотека постоянно стремится увеличить число своих читателей. Прежде всего, внимание обращается на создание условий для их творческой, эффективной работы. Коллектив библиотеки уделяет большое внимание пропаганде фонда, организует книжные выставки по знаменательным датам, выдающимся личностям Башкортостана, активно участвует в различных научно-практических конференциях. Постоянно проводятся читательские конференции, встречи с писателями и поэтами республики. Библиотека уделяет большое внимание формированию информационной культуры своих пользователей: проводятся специальные занятия со студентами, начиная с первых курсов для всех факультетов. В связи с ужесточением правовой базы в области плагиата при подготовке публикаций в открытой печати (сборники конференций, монографии, научные журналы, учебная литература) библиотека осуществляет техническую проверку публикуемых материалов.

## **2.5. Содержание и качество подготовки обучающихся**

Сложившаяся практика организации учебного процесса в Сибайском институте (филиале) ФГБОУ ВО «Башкирский государственный университет» обеспечивает: качественный уровень подготовки специалистов, методически обоснованное соотношение и последовательность преподавания дисциплин, планомерность образовательного процесса, единство обучения и воспитания, внедрение новейших достижений науки и техники, необходимые условия для педагогической деятельности профессорско-преподавательского состава и освоения студентами учебных программ, их творческой самостоятельной работы.

Документы, регламентирующие организацию учебного процесса, разработаны на основе федеральных нормативных актов, федеральных государственных образовательных стандартов высшего образования (далее ФГОС ВО), нормативно-правовых актов Минобрнауки РФ.

Основными документами, определяющими содержание и организацию образовательного процесса в вузе, являются основные образовательные программы, учебные планы, расписания занятий, графики учебного процесса, экзаменационных сессий и др. Все реализуемые основные образовательные программы (далее ООП), в том числе аннотации к рабочим программам дисциплин размещены на официальном сайте вуза.

Все основные образовательные программы актуализированы в соответствии с принятыми за отчетный период федеральными государственными образовательными стандартами высшего образования. Контроль качества учебных планов осуществляется с помощью программного комплекса «Планы» лаборатории ММИС (г. Шахты).

Рабочие программы дисциплин, программы практик и итоговой аттестации регулярно обновляются с учетом изменений, происходящих в обществе и науке.

В СИ (филиале) БашГУ для обеспечения разработки и утверждения учебно-методической документации имеются все локальные акты по организации учебной и методической деятельности, макеты и шаблоны, утвержденные ректором Башгосуниверситета. Профессорско-педагогический состав института имеет постоянный доступ к ним как с рабочего места, так и удаленный доступ.

Расписание учебных занятий в СИ (филиал) БашГУ соответствует недельной аудиторной нагрузке студентов по требованиям ФГОС ВО направления подготовки и составлено в соответствии с рабочим учебным планом и графиком учебного процесса.

При организации учебного процесса применяются активные формы: модульное обучение, кейс-технологии, диалоговое и групповое обучение, контекстное и

рефлексивное обучение, проектное обучение, модульно-рейтинговая технология оценки учебных достижений студентов. Современные образовательные технологии, применяемые на факультетах, позволяют максимально индивидуализировать процесс обучения; создают возможности достижения поставленных целей. Большое внимание уделяется работе по оцениванию формируемых компетенций у студентов, ведется постоянная работа по обновлению фонда оценочных средств.

В институте функционирует система обеспечения качества образования. Система контроля качества образования представляет собой комплекс мероприятий и процедур внутреннего и внешнего характера. Она направлена на изучение и оценку процесса и результатов подготовки обучающихся по всем направлениям (профилям) и формам обучения.

В Сибайском институте (филиале) БашГУ качество подготовки специалистов обеспечивается различными процедурами и мероприятиями, такими как:

- систематический контроль качества содержания и освоения образовательных программ студентами;
- постоянный мониторинг качества образовательного процесса – проведения учебных занятий;
- проведение установленных процедур государственной итоговой аттестации выпускников;
- степень востребованности выпускников Института на рынке труда.

Результаты и оценки качества обучения, осуществляемого в СИ (филиале) БашГУ и регламентируемое локальными актами, является предметом рассмотрения на заседаниях кафедр, совещаниях УМС, Ученого совета, что подтверждается соответствующими протоколами.

Формы текущего и итогового контроля определяются рабочим учебным планом, рабочей программой дисциплины и программой практик.

Перечень экзаменов каждой сессии соответствует учебному плану. Расписание сессии предусматривает период на подготовку к каждому экзамену продолжительностью не менее трех дней. Количество экзаменов в год не превышает 10, зачетов (не включая элективные курсы по физической культуре и факультативы) - не более 12.

Успеваемость студентов по результатам сессий и предложения по улучшению учебного процесса после сессии выносятся на обсуждение кафедр, советов факультетов и ученого Совета института. По результатам издаются соответствующие распоряжения и приказы.

Также на факультетах широко используется такой вид контроля качества проведения учебных занятий как «взаимопосещение» занятий ППС с целью оказания методической помощи начинающим преподавателям.

Разработанные ППС фонды оценочных средств, используемые при проведении промежуточной аттестации, направлены на оценку качества освоения компетенций, приобретаемых студентами.

Составной частью основной образовательной программы является практика студентов, представляющая собой одну из форм организации образовательного процесса, заключающуюся в профессионально-практической подготовке студентов на базах практик.

Программы практик по всем видам и типам, разработанные профильной кафедрой, предусмотренными учебными планами, рассматриваются на заседании учебно-методической комиссии факультета и утверждаются деканом факультета.



В период прохождения практики студенты получают практические навыки, умения и опыт профессиональной деятельности, что помогает проанализировать обучающимся собственную профессиональную компетентность, упорядочить знания, умения и навыки, побудить к дальнейшему самосовершенствованию.

Для студентов с ограниченными возможностями здоровья при выборе места прохождения практики учитываются требования доступности и состояние здоровья студента.

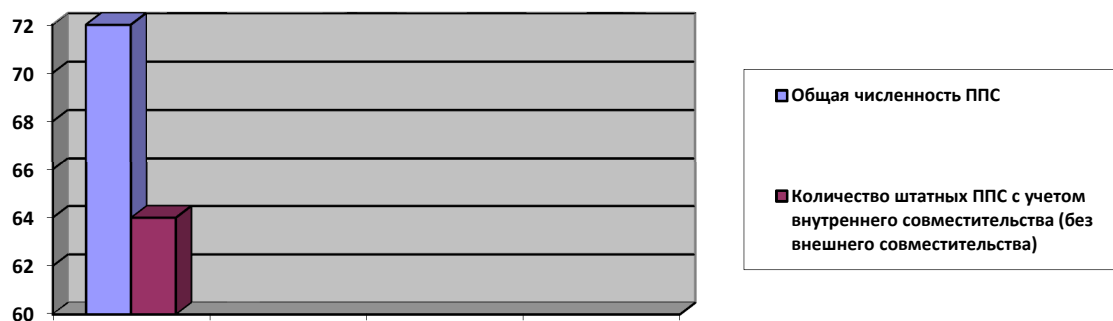
Имеются договора о базах практики, на проведение практики обучающихся, приказы о направлении обучающихся на практику, отчеты обучающихся по итогам прохождения практики. С каждым годом количество договоров и география местонахождения базовых предприятий (организаций, учреждений и т.п.) растет. На сегодняшний день заключено более 260 договоров.

Программы всех видов практик, входящих в учебный план всех реализуемых направлений (профилей), представлены на официальном сайте СИ (филиала) БашГУ в разделе «Об образовательной организации».

Анализ содержания подготовки специалистов по всем реализуемым программам показывает, что учебный процесс организован в строгом соответствии с учебными планами и рабочими программами и отвечает требованиям ФГОС ВО.

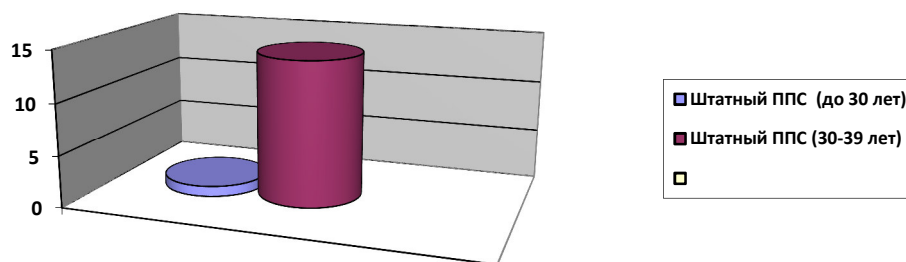
## **2.6. Кадровое обеспечение по направлениям подготовки обучающихся, анализ возрастного состава преподавателей**

Одним из основных критериев мониторинга образовательных организаций высшего образования, которое определяет качество подготовки специалистов, является кадровое обеспечение учебного процесса.



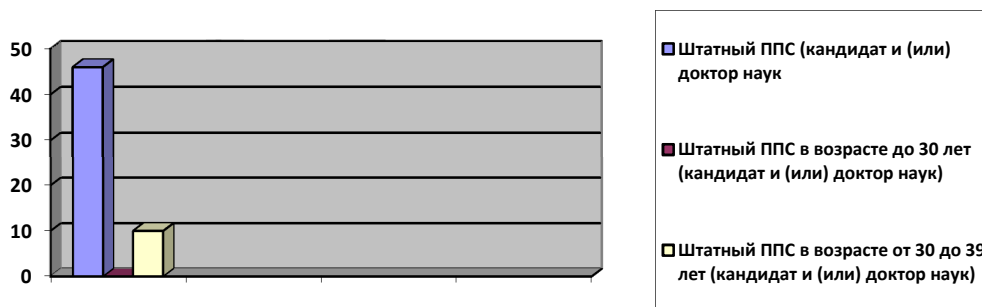
- Общая численность ППС в вузе, чел. – 72.

- Количество штатных ППС в вузе, чел. (с учетом внутреннего совместительства, без учета внешнего совместительства) – 64.



- Количество штатного ППС в возрасте до 30 лет, чел. - 1

- Количество штатного ППС в возрасте от 30 до 39 лет, чел. - 14



- Количество штатного ППС, имеющих ученую степень кандидата и (или) доктора наук, чел.- 46.

- Количество штатного ППС в возрасте до 30 лет, имеющих ученую степень кандидата и (или) доктора наук, чел.- 0.

- Количество штатного ППС в возрасте от 30 до 39 лет, имеющих ученую степень кандидата и (или) доктора наук, чел.- 10.

Возрастной состав ППС СИ (филиал) БашГУ соответствует предъявляемым требованиям.

Таким образом, квалификационные параметры профессорско-преподавательского состава СИ (филиала) БашГУ соответствуют лицензионным нормам.

На должности заведующего кафедрой и (или) исполняющего обязанности заведующего кафедрой назначены преподаватели, имеющие ученые степени и звания. На 1 апреля 2020 г. из 10 кафедр СИ (филиала) БашГУ 3 кафедры имеют в составе ППС только имеющих ученую степень доктора и (или) кандидата наук, т.е. имеют 100% остепененность. Это кафедры: педагогики и психологии; русской, башкирской и зарубежной филологии и физической культуры. Остальные кафедры имеют остепененность не менее 60%, т.е. отвечает лицензионным требованиям и ФГОС ВО.

Коллектив Сибайского института ведет систематическую работу по повышению научно-педагогического потенциала. Преподаватели вуза повышают свой квалификационный уровень в аспирантурах и докторантурах других образовательных и научных организациях.

Постоянный профессиональный рост и развитие преподавателей СИ (филиала) БашГУ подтверждается учеными степенями.

### Повышение квалификации

Постоянное внимание в деятельности института уделяется вопросам повышения педагогического мастерства профессорско-педагогического состава, прохождения стажировок и курсов профессиональной переподготовки. За отчетный период повышение квалификации ППС происходило путем: прохождения курсов повышения квалификации, стажировок и прохождения курсов повышения профессионального мастерства и в рамках курсов, проводимых Министерством образования и науки РФ и в вузах.

В Сибайском институте (филиале) БашГУ были организованы наиболее актуальные (востребованные) программы повышения квалификации в соответствии с требованием времени, такие как:

1. «Совершенствование профессиональных компетенций учителей начальных классов в рамках реализации ФГОС».
2. «Организация образовательного процесса для обучающихся с ограниченными возможностями здоровья в условиях реализации требований ФГОС».

3. «Современные подходы к содержанию и методикам преподавания предметов в соответствии с требованиями ФГОС».

По результатам проведенного анализа образовательной деятельности Сибайского института (филиала) БашГУ следует отметить, что:

- основные образовательные программы соответствуют требованиям ФГОС ВО, объему практической подготовки и учебной нагрузки студентов;
- образовательный процесс обеспечен необходимыми источниками учебной и учебно-методической литературы по всем дисциплинам учебных планов с учетом материалов, разработанных и изданных в институте;
- в институте создана система учебно-методической работы по совершенствованию содержания и качества обучения;
- структура подготовки специалистов соответствует региональным потребностям;
- кадровое обеспечение специальностей по острепенности профессорско-педагогического состава выше 80%.

Вместе с тем следует обратить внимание на дальнейшую работу по формированию фонда оценочных средств.

### **3. Научно-исследовательская деятельность**

Целью научно-исследовательской деятельности СИ (филиала) БашГУ является развитие научного и научно-технического потенциала института, как базы подготовки специалистов высшей квалификации, организация и мониторинг научных исследований, создание научно-технической продукции.

Основные задачи научно-исследовательской работы (НИР), осуществляемые в СИ (филиале) БашГУ:

- проведение научных исследований по актуальным направлениям науки;
- обогащение учебного процесса результатами новейших научных исследований;
- практическое ознакомление студентов и профессорско-преподавательского состава вуза с постановкой научных исследований и привлечение их к выполнению научно-исследовательских работ;
- повышение научной квалификации профессорско-преподавательских кадров;
- подготовка научно-педагогических кадров;
- написание и подготовка к изданию учебников, учебных пособий, монографий, научных статей и докладов;
- рецензирование учебников, учебных пособий, монографий, научных статей и докладов;
- редактирование учебников, учебных пособий, монографий, научных статей и докладов;
- руководство студенческими научными обществами;
- информационное обеспечение библиотеки вуза.

Структура научной части СИ (филиала) БашГУ включает в себя научный отдел, компьютерный центр, научный отдел библиотеки, редакционно-издательский центр, Совет заместителей деканов по научной работе и Совет молодых ученых.

#### **3.1. Научные направления**

Основными научными направлениями СИ (филиала) БашГУ являются биология,

экология, экономика, экономические теории, менеджмент, математика, информатика, история, педагогика, технические науки, философия, филология, юриспруденция.

В 2020 г. заключено более 70 договоров на хоздоговорные научно-исследовательские работы с предприятиями, частными компаниями, администрациями районов и городов Башкирского Зауралья. Исследования проводились по различным направлениям естественных и технических наук, общественных и гуманитарных наук, а именно, по следующим темам: «Обеспечение экологической безопасности руководителями и специалистами экологических служб и систем экологического контроля», «Основы химико-бактериологического анализа», «Теоретико-прагматические основы преподавания иностранных языков: современные подходы», «Биоанализ почв», «Диагностика и ремонт электронных систем автомобиля» и др. За анализируемый период объем финансирования НИОКР в вузе составил 6 383 700 руб., в том числе по грантам РФФИ – 1 173 000 руб. (руководители – проф. Барлыбаев А.А., проф. Ситнова И.А., доц. Рахматуллин И.М.).

### **3.2. Публикационная активность**

Количество статей в научных журналах включенных в Российский научный индекс научного цитирования (РИНЦ) - 295, цитируемость - 2 780. количество статей в научных журналах мира, индексируемых на базе Scopus - 9, Web of Science - 6.

### **3.3. Научные школы**

1. Техногенное загрязнение окружающей среды предприятиями горнорудной промышленности. Научный руководитель (основатель) д-р биол. наук, проф., академик РАН Янтурин Сафаргали Искандарович.

По данной научной школе защищено 13 докторских и 26 кандидатских диссертаций, издано более 80 статей в изданиях, включенных в перечень ВАК, более 50 монографий.

2. Институционально-эволюционный аспект развития экономики страны, региона и сельской местности. Научный руководитель (основатель), д-р экон. наук, проф. Барлыбаев Адигам Агзамович.

По данной научной школе защищено 2 докторских и 11 кандидатских диссертаций, издано более 40 статей в изданиях, включенных в перечень ВАК, 17 статей в научных журналах мира, индексируемых на базе Scopus и более 15 монографий.

3. Теория и методика обучения (по областям и уровням образования). Научный руководитель (основатель), д-р пед. наук, проф. кафедры ОТД Валеев Азат Салимьянович.

По данной научной школе защищена 1 докторская и 4 кандидатских диссертации, издано 32 статьи в изданиях, включенных в перечень ВАК, 5 статей в научных журналах мира, индексируемых в базе Scopus, и 9 монографий.

4. Зауральская школа прикладной экологии. Научный руководитель (основатель) д-р биол. наук, проф., академик АН РБ, академик РАН Суюндуков Ялиль Тухватович.

По данной научной школе защищено 4 докторских и 22 кандидатских диссертации, издано более 150 статей в изданиях, включенных в перечень ВАК, более 40 статей в научных журналах мира, индексируемых в базе Scopus и Web of Science, 18 монографий.

### **3.4. Подготовка научных кадров**

За отчетный период количество защит кандидатских диссертаций штатными ППС не было.

### **3.5. Научная и исследовательская работа студентов**

НИРС является неотъемлемым элементом в системе образования СИ (филиала) БашГУ. Основной задачей НИРС является координация научно-исследовательской работы студентов во всех ее видах и формах: участие студентов в научных конференциях, олимпиадах, конкурсах всех уровней, подготовка научных публикаций студентов; контроль кафедрами и факультетами за выполнением планов научных работ со студентами.

В институте используются различные формы приобщения студентов к научно-исследовательской работе. К их числу относятся:

- работа в научных кружках, проблемных группах, студенческих научных обществах;
- участие в региональных, всероссийских, международных научных конференциях;
- участие в вузовских, городских и областных выставках научно-исследовательских работ;
- участие в конкурсах разного уровня на лучшую студенческую научную работу, на лучший инновационный проект, на соискание именных стипендий, студенческие публикации;
- привлечение студентов в качестве соисполнителей по хоздоговорным темам и грантам.

В целях развития навыков научно-исследовательской работы и поискового творчества, привлечения студентов к научно-исследовательской деятельности в Сибайском институте (филиале) БашГУ ежегодно проводится региональная студенческая научно-практическая конференция «Неделя науки».

С целью формирования образовательной среды, способствующей приобщению студентов к научному труду, поиску и научному творчеству ежегодно по итогам учебного года проводился конкурс на звание «Лучший студент года по научно-исследовательской работе - 2020».

В 2020 г. 252 студентов приняли участие в выполнении НИР, в том числе 8 из них с оплатой за выполнение хоздоговорных НИР. Студентами СИ (филиала) БашГУ опубликовано 204 научные работы. На конкурсах и выставках студентами получено 48 наград (медали, дипломы, грамоты, премии и т.п.).

## **4. Международная деятельность**

Международная деятельность является неотъемлемым компонентом стратегического развития Сибайского института (филиала) БашГУ. Реализация международной деятельности призвана обеспечить эффективную интеграцию института в мировое образовательное пространство, его полноценное участие в международных программах, установление прямых контактов и взаимодействие с научно-исследовательскими и учебными заведениями зарубежных стран, а также формирования в институте кадров нового поколения, свободно действующих в новых образовательных условиях. Деятельность института в этой сфере приобретает всё более последовательный и системный характер. В институте разработана стратегия



интеграции вуза в мировое научно-образовательное пространство, определив цели, задачи и конкретные меры по улучшению его деятельности на международном уровне. Институт нацелен на реализацию мероприятий, направленных на развитие сотрудничества с мировыми университетскими и образовательными центрами по обеспечению академической мобильности научно-педагогических работников и студентов в рамках международных межвузовских обменов.

Важнейшим показателем качества и эффективности образовательной деятельности вуза, признанием его престижа на национальном и международном уровнях является наличие иностранных студентов. Основная часть иностранных студентов поступила на образовательные программы, реализуемые на юридическом и экономическом факультетах. Контингент наших иностранных студентов формируют граждане стран ближнего зарубежья, таких как Казахстан, Узбекистан и Таджикистан. В институте обучаются 18 студентов-иностранцев. С целью продвижения института на рынке экспорта образовательных услуг и увеличения контингента иностранных обучающихся в институте мы устанавливаем взаимоотношения с диаспорами соотечественников за рубежом.

В 2020 г. опубликовано 166 статей и тезисов докладов в сборниках международных конференций (в т. ч. 4 в соавторстве с зарубежными учеными). Активизируется работа Сибайского института по опубликованию работ в научных журналах индексируемых в базе данных Scopus и Web of Science.

## **5. Внеучебная деятельность**

В последние годы государственными органами приняты важные документы регламентирующие воспитательную деятельность в ВУЗах. В частности 29 мая 2015 г. № 996-р издано распоряжение Правительства РФ «Об утверждении качественных и количественных показателей эффективности реализации стратегии развития воспитания в РФ на период до 2025 года», в целях реализации этих распоряжений издан приказ Минобрнауки РФ от 17 февраля 2017 г. № 162, где разработаны конкретные мероприятия.

Так же есть распоряжение Правительства РФ от 12 марта 2016 г. № 423-р «Об утверждении Плана мероприятий по реализации в 2016-2020 года Стратегия развития воспитания РФ».

21 октября 2016 г. принят стандарт организации воспитательной деятельности образовательных организаций высшего образования, где определены основные требования к организации воспитательной деятельности, основные требования к развитию студенческого самоуправления, к ресурсному обеспечению (нормативно-правовое и методическое, кадровое, инфраструктура и материально-техническое, информационное, финансовое (в размере двукратного месячного размера стипендиального фонда, не менее 2 % средств от приносящей доход деятельности), основные требования к оценке воспитательной деятельности.

Эти требования нашли отражение в Концепции воспитательной деятельности в Сибайском институте.

Организация внеучебной и воспитательной работы в институте проводится в соответствии с законами РФ, подзаконными актами, касающихся этого направления и на основании Концепции воспитательной деятельности в СИ (филиала) Баш ГУ.

Важную роль в организации воспитательной деятельности в институте, на факультетах играют органы студенческого самоуправления (студенческий совет, старостат, научное студенческое общество), студенческие общественные организации

(первичная профсоюзная организация, Объединенный студенческий совет обучающихся), клубные объединения (КВН, спортивный, студенческий, студенческое ТВ, клубы по интересам).

В институте ежегодно рассматривается и утверждается на заседании Ученого Совета годовой план мероприятий по воспитательной работе со студентами.

Основными направлениями воспитательной работы являются:

1. Проведение культурно-массовых, физкультурно-спортивных, научно-просветительских мероприятий, организация досуга студентов.
2. Создание и организация работы творческих, физкультурно-спортивных, научных коллективов, объединений студентов и преподавателей по интересам.
3. Организация гражданского и патриотического воспитания студентов.
4. Организация работы по профилактике правонарушений, наркомании, ВИЧ инфекции, алкоголизма и табакокурения среди студентов.
5. Воспитание студенческой молодежи в экологической направленности.
6. Работа по обеспечению вторичной занятости студентов.
7. Проведение мероприятий по укреплению и поддержке молодой семьи.
8. Пропаганда физической культуры и здорового образа жизни, организация сдачи нормативов ГТО.
9. Содействие работе студенческих общественных объединений, организаций и клубов.
10. Информационное обеспечение студентов, поддержка и развитие студенческих средств массовой информации.
11. Развитие материально-технической базы и объектов, предназначенных для организации внеучебных мероприятий.
12. Сохранение, развитие и преумножение традиций института.
13. Формирование системы поощрения студентов.

Для полного и своевременного информирования студентов и сотрудников институт располагает следующими доступными источниками информации: все студенческие общежития и учебные корпуса имеют доступ к сети Интернет, регулярно пополняется, новой информацией внутренний портал (корпоративный сайт) и сайт СИ (филиала) БашГУ, где можно найти любую информацию об институте, о плане внутривузовских мероприятий, расписание работы факультета дополнительных профессий, студенческих клубов, кружков, секций, творческих коллективов и т.д. Кроме того, активно используются возможности социальных сетей - работают институтские группы В Контакте. Успешно работает студенческое телевидение, каждую неделю выходит в эфир новости студенческой жизни и размещаются в Ютуб-канале.

В отчетном году было проведено множество воспитательных, спортивных и развлекательных мероприятий: ежегодный «Туристический слет» среди студентов первых курсов, Спартакиада среди сотрудников и преподавателей, сдача нормативов ГТО, «День знаний», «Месячник первокурсника», «Экватор шоу», «Новогодний бал-маскарад», «День матери», «Веселые старты», праздничные концерты, посвященные «Международному женскому дню», «Защитникам Отечества»: «А ну-ка девушки», «А ну-ка парни», Спартакиада среди студентов, сотрудников по различным видам спорта, «Студенческая весна», «Студент года», «Впервые на сцене», игры КВН, вручение дипломов и др.

Студенты Сибайского института стали победителями Межрегионального конкурса «Эсэ йорэге», организованного журналом «Башкортостан кызы». В номинации «Йорэгемде асам» 1 место у Данира Ишбаева студента 3 курса, в номинации «Ин якшы режиссура хэм актер хэлэте» победила Казарбаева Гульнара,

студентка педагогического факультета. В номинации «Ин якшы видеосюжет авторы» победила Элина Базаргулова, студентка педагогического факультета.

Подведены итоги Международного фестиваля-конкурса "Аркадаш", посвященного 75-й годовщине Победы в Великой Отечественной войне и 125-летию со дня рождения Ш. Бабича. Конкурс проходил по трем направлениям: "Театральное искусство", "Художественное слово" и "Конкурс театральных и кино рецензий". Отрадно, что студентка 5 курса педагогического факультета СИ (филиала) БашГУ Ямбаева Назгуль заняла 3 место.

Студентка 3 курса педагогического факультета Гульбаныу Ласынова заняла 3 место в конкурсе, посвященному 120 - летию Ш. Бабича «Бабич варистары», а студенту 3 курса естественно-математического факультета Даниру Ишбаеву было вручено Благодарственное письмо Исполкома Курултая башкир г. Сибай РБ.

Народный ансамбль народного танца «Ете ырыу» стал лауреатом I степени III Международного конкурса детского, юношеского и взрослого творчества в свете софитов в рамках Международного проекта «Энергия нового времени» в номинации «Хореография: народный танец».

Народный ансамбль народного танца «Сармат» стал обладателем Гран-при XIV Всероссийского фестиваля - конкурса самодеятельного народного творчества «Под одним небом», организованного Администрацией г. Санкт-Петербурга.

Систематическая работа в общежитиях по развитию студенческого самоуправления, по улучшению быта и условий проживания студентов, проведение ежегодных смотров - конкурсов на звание «Лучшее общежитие», «Лучшая секция», «Лучшая комната» имеют свои конкретные результаты. Начиная с 2003 г. наши общежития ежегодно являются призерами и победителями республиканского смотра-конкурса «На лучшую организацию социально-бытовых условий проживания в студенческих общежитиях» среди общежитий вузов Республики Башкортостан. В них имеются все необходимые социально-бытовые условия проживания: кухни-самообслуживания, помещения для занятий и отдыха, душевые, читальные, телевизионные, балетные, тренажерные залы, комнаты для занятий по интересам, студенческий буфет, тв-зал, бесплатный Wi-Fi и т.д.

При институте функционируют такие творческие коллективы, как (народный ансамбль народного танца «Ете ырыу», народный ансамбль народного танца «Сармат», ансамбль эстрадно танца «Эдельвейс», детский ансамбль эстрадного танца «Эдельвейсики»), ансамбль кураистов, вокальная студия, музыкальная студия «Афарин», а также созданы на каждом факультете команды КВН. Все эти творческие коллективы имеют прекрасные условия для занятий с хорошей материально-технической базой.

Что касается волонтерского движения, на каждом факультете созданы волонтерские группы, так, например волонтерская группа педагогического факультета «Изгелек» курирует приют для сирот «Доверие», помогает пожилым людям и т.д.

Ежемесячно проводятся лекции, семинары, встречи с известными людьми города, ведется профилактическая работа по борьбе с пьянством, алкоголизмом, наркоманией и табакокурением. Большой вклад в этом направлении вносит профессорско-преподавательский состав факультетов, ведя постоянную индивидуальную и групповую работу. Ежегодно составляется план работы на год, в группах проводятся собрания, заседания, на которых рассматриваются факты употребления спиртных напитков среди студентов, регулярно проводятся акции такие как «Обменяй сигарету на конфету».

В СИ (филиале) БашГУ есть спортивный клуб, культивируются такие виды спорта как: баскетбол, курэш, волейбол, стрельба из лука, шахматы, шашки, легкая атлетика,

футбол, настольный теннис и др. Для развития спорта в институте созданы все условия: 3 спортивных зала, теннисный корт, хоккейная коробка, стадион с беговой дорожкой, сектор для прыжков в длину, освещенная лыжная трасса, спорткомплекс, который включает в себя тренажерный зал и гостиничный комплекс.

В 2020 г. студент 1 курса направления Юриспруденция Папибян Данис стал Мастером спорта России по пауэрлифтингу. Учитывая его возраст 19 лет, это является значимым достижением.

По перспективному плану развития были поставлены следующие задачи: к 2022 г. необходимо улучшить показатели регулярного занятия физической культурой и спортом (студенты-90%, сотрудники 80%), на данный момент процент охвата - студенты 65%, сотрудники 46%. Уже 6 лет в нашем вузе успешно реализуется программа по сдаче ГТО. Сдача нормативов ГТО является обязательной не только для студентов, но и для сотрудников и преподавателей института, ведь одной из главных задач в своей образовательной деятельности Сибайского института является подготовка высококвалифицированных специалистов, а также физически здоровых и морально устойчивых личностей.

Для поощрения достижений студентов в учебной и внеучебной деятельности используются такие формы как награждение их почетными грамотами, назначение именных стипендий Х. Юсупова, Х. Ахметова, Заки-Валиди, Ученого совета СИ (филиала) БашГУ, глав Администраций городов и районов Башкирского Зауралья, выдвижение на именные стипендии Республиканского и Российского уровней.

Можно отметить, что всем защищенным категориям студентов института в обязательном порядке были назначены стипендии, предусмотренные российским законодательством: детям-сиротам, оставшимся без попечения родителей, студентам, признанным в установленном порядке инвалидами I и II групп, пострадавшим в результате аварии на ЧАЭС или других радиационных катастроф, инвалидам и ветеранам боевых действий. Кроме того, социальные стипендии были назначены и малоимущим студентам.

Без хорошего оздоровления невозможна и хорошая учеба и работа, поэтому СИ (филиал) БашГУ большое внимание уделяет вопросам оздоровления. Так, в институте имеются хорошо оборудованные 2 медицинских пункта, где проводятся текущий контроль за состоянием здоровья обучающихся, регулярные медицинские осмотры. Большое внимание уделяется проведению санитарно-гигиенических, профилактических и оздоровительных мероприятий, обучению и воспитанию в сфере охраны здоровья.

Помимо этого, созданы возможности для отдыха и оздоровления студентов и сотрудников на собственных загородных базах. Большой популярностью у студентов пользуется студенческий экспериментальный комплекс «Туяляс», где имеются комфортабельные домики для круглогодичного проживания и учебно-оздоровительный комплекс «Талкас», расположенный на берегу живописного озера Талкас. Помимо использования собственных баз, студенты направляются для отдыха и оздоровления в санатории и профилактории Республики Башкортостан.

По результатам аудита воспитательной деятельности Сибайского института (филиала) БашГУ за отчетный период можно сделать вывод, что внеучебная работа находится на высоком уровне.

## **6. Материально-техническое обеспечение**

Сибайский институт (филиал) Башкирского государственного университета имеет на своем балансе здания и сооружения, используемые для организации учебного процесса.

Институт располагает необходимыми объектами для организации учебного процесса (учебные корпуса) и социально-бытового обеспечения студентов (общежития, столовые, здравпункты и пр.).

Учебный процесс в СИ (филиале) БашГУ осуществляется в 8 учебно-лабораторных зданиях общей площадью 38170,80 кв.м., общая площадь всех зданий и сооружений 51265,8 кв.м. Это позволило создать учебно-лабораторную базу, достаточную для проведения всех видов учебных занятий, в полном соответствии с требованиями ФГОС ВО.

В составе используемых специальных помещений: учебные аудитории для проведения занятий лекционного типа; для проведения занятий семинарского типа; для проведения групповых и индивидуальных консультаций; для текущего контроля и промежуточной аттестации, для курсового проектирования, помещения для самостоятельной работы, лаборатории, административные и служебные помещения. Лаборатории оснащены современным оборудованием. Имеются специальные помещения для хранения и профилактического обслуживания учебного оборудования.

Установлена охранная и пожарная сигнализация во всех учебных корпусах, спортивных залах, в гараже и других учебно-вспомогательных помещениях института.

Для обеспечения иногородних студентов жильем в институте имеются общежития общей площадью 9 599 кв.м. Число проживающих в общежитии 317 человек, обеспеченность иногородних студентов составляет - 100%. Во всех общежитиях имеются комнаты самоподготовки, душевые комнаты. В общежитии имеются комнаты оказания медицинской помощи, кабинеты для индивидуальных занятий, буфет, комнаты абсерваторы для изоляции заболевших. Для комфортного проживания студентов в общежитиях имеются необходимые социально - бытовые условия: кухни - самообслуживания, помещения для занятий и отдыха, прачечная, читальные, телевизионные, тренажерные, танцевальные залы, комната для занятий КВН, для занятий кукольного театра, фитотерапии, звукозаписывающая студия и др. За всеми комнатами, которые предназначены для учебных, спортивных занятий закреплены ответственные лица - студенты, назначенные студ. советом.

Во всех общежитиях по графику организовано дежурство преподавателей, ежеквартально, совместно с профсоюзной организацией проводятся ночные рейды по проверке выполнения правил проживающими студентами.

Обеспечение студентов и сотрудников института питанием осуществляется тремя пунктами общественного питания.

Общежития полностью укомплектованы первичными средствами пожаротушения (огнетушителями, пожарными рукавами и т.д.), а так же противопожарной сигнализацией, системой контроля и управления доступом. Инструктаж по пожарной безопасности с проживающими в общежитии студентами и учебные тренировки проводятся не менее двух раз в год.

Имеются актовые, танцевальные залы, репетиционные помещения для занятий в кружках художественной самодеятельности, других творческих объединений, помещения для индивидуальных занятий и занятий по интересам. Чтобы организовывать сборы спортсменов имеются условия в загородном студенческом учебно - экспериментальном комплексе «Туяляс» и летнем студенческо-оздоровительном комплексе «Талкас». Для занятия физической культурой и спортом институт располагает хорошей материально-технической базой: 3 спортивных зала, 3 тренажерных зала, освещенная лыжная трасса, открытый стадион широкого профиля с

элементами полосы препятствий: с теннисный кортом, хоккейной коробкой, беговой дорожкой, волейбольной площадкой, сектором для прыжков, городошной площадкой.

В институте имеются 2 медпункта, фито-бар, оздоровительный центр с бассейном, массажный кабинет, соляная шахта, физиотерапевтический кабинет, установлено необходимое количество рециркуляторов воздуха, санитайзеры во всех помещениях, организован термометрический контроль, по графику проводится проветривание кабинетов.

В настоящее время для учебных целей используются 325 компьютеров объединенных в локальную сеть и имеющих выход в интернет. Локальная сеть объединяет также персональные компьютеры кафедр, факультетов и административных подразделений. Общее число компьютеров, находящихся в распоряжении студентов и сотрудников, составляет 325 единиц, из них 252 компьютера используются в учебных целях и доступны для студентов в свободное от основных занятий время. Работа в сети Интернет возможна на 252 компьютерах. Во всех учебных корпусах и общежитиях имеется доступ к интернету через Wi-Fi. Оборудованы электронные читальные залы. Оборудовано рабочее место с персональным компьютером для специальной категории обучающихся института (студентов с ограниченными возможностями здоровья).

Администрация СИ (филиала) БашГУ вкладывает значительные средства в развитие материально-технической базы института в целом.

На всех факультетах для ведения лекционных и лабораторно-практических занятий активно используются имеющаяся аудио и видео аппаратура, технические средства обучения и мультимедийная аппаратура.

Лабораторные и практические работы по специальным учебным дисциплинам проводятся на базовых учебных лабораториях, учебно-лабораторное оборудование которых обновляется по мере поступления средств.

Все кафедры оснащены на соответствующем уровне оргтехникой (компьютеры, сканеры, ксероксы, принтеры), аудио и видео аппаратурой, имеется выход в интернет, внутренняя локальная сеть.

Естественно-математический факультет Сибайского института (филиала) Башкирского государственного университета обладает достаточной материально-технической базой, необходимой для организации учебного процесса по реализуемым образовательным программам направлений, а также воспитательной работы и научно-исследовательской деятельности студентов и преподавателей. Инфраструктура факультета представлена 2 компьютерными классами на 40 рабочих мест; 15 аудиториями, оборудованными всеми необходимыми техническими средствами, дидактическими и демонстрационными материалами; лабораториями с комплектом химического оборудования и реактивов для проведения практических занятий и научно-исследовательских работ естественнонаучного цикла; учебной метеорологической станцией, 2 спортивными залами, открытым стадионом. На территории рекреационной зоны оз. Талкас в Баймакском районе Республики Башкортостан расположена учебно-оздоровительная база «Исяново», где в летний период студенты проходят учебные и производственные практики.

На кафедре естественных наук действуют следующие лаборатории:

1. Безопасности жизнедеятельности
2. Зоологии
3. Географии
4. Общей химии
5. Межкафедральная лаборатория физико-химических методов анализа

6. Физиологии растений, почвоведения и растениеводства
7. Микробиологии и биохимии
8. Цитологии, гистологии и ботаники

На кафедре прикладной математики и информационных технологий действуют следующие лаборатории:

1. Математического моделирования и информатики
2. Лаборатория ИКТ и ЭВМ

На компьютерах установлено лицензионное программное обеспечение, они объединены в локальную сеть и имеют выход в Internet и Wi-Fi. С использованием компьютерных классов реализуется учебный процесс, а также осуществляется текущий и рубежный контроль по преподаваемым дисциплинам. Все компьютерные классы доступны для студентов и преподавателей вне занятий. Обеспечен доступ преподавателей и всех обучающихся на факультете к большому числу электронных библиотечных систем российских и зарубежных издательств, содержащих учебную и актуальную научную информацию.

Педагогический факультет располагает необходимой материально-технической базой, обеспечивающей проведение всех видов дисциплинарной и междисциплинарной подготовки, лабораторной, практической и научно-исследовательской работы обучающихся, предусмотренной учебным планом СИ (филиала) БашГУ по всем учебным дисциплинам (модулям) и соответствующей действующим санитарным и противопожарным правилам и нормам.

Специальные помещения представляют собой учебные аудитории для проведения занятий лекционного типа, занятий семинарского типа, курсового проектирования (выполнения курсовых работ), групповых и индивидуальных консультаций, текущего контроля и промежуточной аттестации, а также помещения для самостоятельной работы и помещения для хранения и профилактического обслуживания учебного оборудования. Специальные помещения укомплектованы специализированной мебелью и техническими средствами обучения, служащими для представления учебной информации большой аудитории. Например, для ведения занятий по иностранным языкам оборудована лаборатория с программным обеспечением Диалог NIBELUNG, для проведения дисциплин по речевому развитию дошкольников и младших школьников, оборудована аудитория - сцена кукольного театра с разнообразным театральным реквизитом, открыта лаборатория коммуникативных импульсов, являющаяся одновременно базой для проведения психолого-педагогических экспериментов, имеется также оборудованная комната психологической разгрузки, в которой свое мастерство оттачивают будущие психологи.

Для проведения занятий лекционного типа предлагаются наборы демонстрационного оборудования и учебно-наглядных пособий, обеспечивающие тематические иллюстрации, соответствующие примерным программам дисциплин (модулей), рабочим учебным программам дисциплин (модулей). Для чтения лекций преподаватели используют мультимедийные аудитории кафедральные и общеинститутского назначения.

Уровень оснащения лабораторий, необходимый для реализации программы, достаточен для ведения учебного процесса и соответствует требованиям к материально-техническому обеспечению учебного процесса:

1. Лаборатория иностранных языков
2. Лаборатория психологии
3. Лаборатория общей филологии

Для ведения учебного процесса на факультете экономики и права имеются все необходимые условия. Это современные, просторные, оснащённые всем необходимым учебные аудитории (мультимедиа проектор, экран), кабинет курсового и дипломного проектирования, компьютерный класс, лаборатория криминалистики с учебно-методическими стендами, криминалистическим инструментарием и образцами оружия; зал судебных заседаний с наглядными пособиями. В то же время на факультете оборудован и функционирует Музей археологии, этнографии и истории Республики Башкортостан.

Для развития практических навыков студентов факультета используются лицензионные обучающие программы: 3-НДФЛ, КонсультантПлюс, КонтурЭкстерн, представляющий собой защищенную систему, обеспечивающую юридически значимый электронный документооборот; КонтурОтчёт ПФ, предназначенная для формирования отчетности в Пенсионный фонд России и др. Для формирования навыков принятия управленческих решений применяется компьютерная деловая игра «Бизнес курс максимум Корпорация+».

Для занятий по дисциплине «Бухгалтерский учёт на компьютере» используется лицензионная обучающая программа «1С: Предприятие 8.3» – комплект для обучения в высших и средних учебных заведениях в составе 1С: Бухгалтерия 8; 1С: Предприятие 8. Управление торговлей; 1С: зарплата и управление персоналом; 1С: Предприятие 8. Управление производственным предприятием. Для практических занятий действуют:

1. Лаборатория информационных технологий в экономике и управления
2. Лаборатория бухгалтерского учета и анализа

Технологический факультет располагает необходимой материально-технической базой, обеспечивающей проведение всех видов дисциплинарной и междисциплинарной подготовки, лабораторной, практической и научно-исследовательской работы обучающихся, предусмотренной учебным планом СИ (филиала) БашГУ по всем учебным дисциплинам (модулям) и соответствующей действующим санитарным и противопожарным правилам и нормам.

Специальные помещения представляют собой учебные аудитории для проведения занятий лекционного типа, занятий семинарского типа, курсового проектирования (выполнения курсовых работ), групповых и индивидуальных консультаций, текущего контроля и промежуточной аттестации, а также помещения для самостоятельной работы и помещения для хранения и профилактического обслуживания учебного оборудования. Специальные помещения укомплектованы специализированной мебелью и техническими средствами обучения, служащими для представления учебной информации большой аудитории.

Лаборатории факультета оснащены оборудованием, ориентированным на использование современных технологий обработки материалов и эксплуатации машин и комплексов.

На кафедре эксплуатации транспортно-технологических машин и комплексов действуют следующие лаборатории:

1. Деталей машин и основ конструирования, сопротивления материалов и теоретической механики
2. Физики, гидравлики, общей электротехники и электроники
3. Информатика и информационные технологии
4. Графических дисциплин
5. Технология обработки конструкционных материалов



6. Силовые агрегаты
7. Конструкция, электрооборудование и эксплуатационные свойства ТиТТМО
8. Технологические процессы технического обслуживания и ремонта машин
9. Машины и оборудования нефтегазодобывающих и горнорудных предприятий
10. Техническая эксплуатация силовых агрегатов и трансмиссий
11. Основы геологии, геодезии и нефтегазодобывающего дела
12. Эксплуатация машин и оборудования горнорудных нефтегазодобывающих предприятий
13. Техническая эксплуатация ходовой части ТиТТМО и систем обеспечивающих безопасность движения
14. Полигон горных машин
15. Типаж и эксплуатация технологического оборудования
16. Технологические процессы технического обслуживания и ремонта ТиТТМО

На кафедре теории и методики обучения технологии действуют лаборатории:

1. Компьютерный дизайн
2. Технология приготовления пищи
3. Народные промыслы и ремесла
4. Технология обработки швейных изделий
5. Технология обработки металлов
6. Технология обработки древесины
7. Техническая эстетика и дизайн
8. Художественная обработка войлока
9. Распиловка камня
10. Технология художественной обработки материалов
11. Технология гончарного производства.

Уровень оснащения лабораторий, необходимый для реализации программ, достаточен для ведения учебного процесса и соответствует требованиям к материально-техническому обеспечению учебного процесса. Специальные помещения оснащены разработанными на кафедрах действующими моделями, стендами, макетами и лабораторными установками. В настоящее время продолжаются работы по дальнейшему оснащению и оформлению введенного в эксплуатацию нового лабораторного корпуса.

Для проведения занятий лекционного типа предлагаются наборы демонстрационного оборудования и учебно-наглядных пособий, обеспечивающие тематические иллюстрации, соответствующие примерным программам дисциплин (модулей), рабочим учебным программам дисциплин (модулей). Для чтения лекций преподаватели используют мультимедийные аудитории кафедрального и общеинститутского назначения.

## **7. Специальные условия для получения образования обучающимися с ограниченными возможностями здоровья**

В Сибайском институте (филиале) БашГУ создаются и улучшаются соответствующие условия для получения образования инвалидами и лицами с ограниченными возможностями здоровья руководствуясь резолюцией Генеральной Ассамблеи ООН от 20.12.1993 года № 48/96 «Стандартные правила обеспечения равных возможностей для инвалидов» и методическими рекомендациями по организации

образовательного процесса для инвалидов и лиц с ограниченными возможностями здоровья в образовательных учреждениях высшего образования, в том числе оснащенности образовательного процесса, утвержденных Министерством образования и науки РФ 08.04.2014 г. № АК-44/05вн, а также Приказом Минобрнауки России от 05.04.2017 г. № 301 «Об утверждении Порядка организации и осуществления образовательной деятельности по образовательным программам высшего образования – программам бакалавриата, программам специалитета, программам магистратуры», Приказом Минобрнауки России от 9 ноября 2015 г. № 1309 «Об утверждении Порядка обеспечения условий доступности для инвалидов объектов и предоставляемых услуг в сфере образования, а также оказания им при этом необходимой помощи».

Особенности контингента обучающихся с инвалидностью и с ограниченными возможностями здоровья представлены в Таблице 13.

**Таблица 13.**

**Особенности обучающихся СИ (филиал) БашГУ с ОВЗ  
их количество по формам обучения**

Показатель	Форма обучения		
	очная	очно-заочная	заочная
Количество лиц с ОВЗ обучающихся в СИ (филиал) БашГУ, чел., из них:	3	0	1
лиц с выраженными нарушениями психического развития (задержка психического развития, умственная отсталость, комплексные нарушения и др.	0	0	0
инвалидов с нарушениями опорно-двигательного аппарата	2	0	1
инвалидов с нарушениями слуха	0	0	0
инвалидов с нарушениями зрения	0	0	0
инвалидов с нарушениями речи	0	0	0
иные нарушения	1	0	0
лица с соматическими нарушениями	0	0	0
инвалидов с нарушениями сердечно-сосудистой системы	0	0	0

Постоянное внимание уделяется администрацией и сотрудниками института на улучшение условий для обучения контингента студентов с инвалидностью и с ограниченными возможностями здоровья: вход в здания, где организовано обучение, оборудованы пандусами. Оборудованы учебные аудитории на первом этаже. Аудитории оборудованы достаточным пространством для рабочего места, дверьми, обеспечивающими беспрепятственный вход. В наличии оборудованные специальные помещения: гардероб, санузел, комната приема пищи. Следует отметить, что студентка педагогического факультета Сулпан Байгалина стала победителем Всероссийского конкурса «Профессиональное завтра» для детей с ОВЗ.

**Подводя итоги самообследования можно утверждать, что по всем показателям аудита Сибайский институт (филиал) федерального государственного бюджетного образовательного учреждения высшего образования «Башкирский государственный университет» отвечает необходимым лицензионным и требованиям ФГОС ВО.**

**Показатели деятельности образовательной организации высшего образования  
, подлежащей самообследованию**

*Наименование образовательной организации* **Сибайский институт (филиал) федерального государственного бюджетного образовательного учреждения высшего образования "Башкирский государственный университет"**

*Регион, почтовый адрес* Республика Башкортостан  
453830, Республика Башкортостан, г. Сибай, ул. Белова, дом 21

*Ведомственная принадлежность* Министерство науки и высшего образования РФ

№ п/п	Показатели	Единица измерения	Значение показателя
А	Б	В	Г
<b>1</b>	<b>Образовательная деятельность</b>		
1.1	Общая численность студентов (курсантов), обучающихся по образовательным программам бакалавриата, программам специалитета, программам магистратуры, в том числе:	человек	1971
1.1.1	по очной форме обучения	человек	525
1.1.2	по очно-заочной форме обучения	человек	275
1.1.3	по заочной форме обучения	человек	1171
1.2	Общая численность аспирантов (адъюнктов, ординаторов, интернов, ассистентов-стажеров), обучающихся по образовательным программам подготовки научно-педагогических кадров в аспирантуре (адъюнктуре), программам ординатуры, программам ассистентуры-стажировки, в том числе:	человек	0
1.2.1	по очной форме обучения	человек	0
1.2.2	по очно-заочной форме обучения	человек	0
1.2.3	по заочной форме обучения	человек	0
1.3	Общая численность студентов (курсантов), обучающихся по образовательным программам среднего профессионального образования, в том числе:	человек	0
1.3.1	по очной форме обучения	человек	0
1.3.2	по очно-заочной форме обучения	человек	0
1.3.3	по заочной форме обучения	человек	0
1.4	Средний балл студентов (курсантов), принятых по результатам единого государственного экзамена на первый курс на обучение по очной форме по программам бакалавриата и специалитета по договору об образовании на обучение по образовательным программам высшего образования	баллы	73,25
1.5	Средний балл студентов (курсантов), принятых по результатам дополнительных вступительных испытаний на первый курс на обучение по очной форме по программам бакалавриата и специалитета по договору об образовании на обучение по образовательным программам высшего образования	баллы	76,7
1.6	Средний балл студентов (курсантов), принятых по результатам единого государственного экзамена и результатам дополнительных вступительных испытаний на обучение по очной форме по программам бакалавриата и специалитета за счет средств соответствующих бюджетов бюджетной системы Российской Федерации	баллы	58,24

1.7	Численность студентов (курсантов) - победителей и призеров заключительного этапа всероссийской олимпиады школьников, членов сборных команд Российской Федерации, участвовавших в международных олимпиадах по общеобразовательным предметам по специальностям и (или) направлениям подготовки, соответствующим профилю всероссийской олимпиады школьников или международной олимпиады, принятых на очную форму обучения на первый курс по программам бакалавриата и специалитета без вступительных испытаний	человек	0
1.8	Численность студентов (курсантов) - победителей и призеров олимпиад школьников, принятых на очную форму обучения на первый курс по программам бакалавриата и специалитета по специальностям и направлениям подготовки, соответствующим профилю олимпиады школьников, без вступительных испытаний	человек	0
1.9	Численность/удельный вес численности студентов (курсантов), принятых на условиях целевого приема на первый курс на очную форму обучения по программам бакалавриата и специалитета в общей численности студентов (курсантов), принятых на первый курс по программам бакалавриата и специалитета на очную форму обучения	человек/%	16 / 11,51
1.10	Удельный вес численности студентов (курсантов), обучающихся по программам магистратуры, в общей численности студентов (курсантов), обучающихся по образовательным программам бакалавриата, программам специалитета, программам магистратуры	%	0
1.11	Численность/удельный вес численности студентов (курсантов), имеющих диплом бакалавра, диплом специалиста или диплом магистра других организаций, осуществляющих образовательную деятельность, принятых на первый курс на обучение по программам магистратуры образовательной организации, в общей численности студентов (курсантов), принятых на первый курс по программам магистратуры на очную форму обучения	человек/%	0 / 0
1.12	Общая численность студентов образовательной организации, обучающихся в филиале образовательной организации (далее - филиал)	человек	-
<b>2</b>	<b>Научно-исследовательская деятельность</b>		
2.1	Количество цитирований в индексируемой системе цитирования Web of Science в расчете на 100 научно-педагогических работников	единиц	-
2.2	Количество цитирований в индексируемой системе цитирования Scopus в расчете на 100 научно-педагогических работников	единиц	-
2.3	Количество цитирований в Российском индексе научного цитирования (далее - РИНЦ) в расчете на 100 научно-педагогических работников	единиц	-
2.4	Количество статей в научной периодике, индексируемой в системе цитирования Web of Science, в расчете на 100 научно-педагогических работников	единиц	-
2.5	Количество статей в научной периодике, индексируемой в системе цитирования Scopus, в расчете на 100 научно-педагогических работников	единиц	-
2.6	Количество публикаций в РИНЦ в расчете на 100 научно-педагогических работников	единиц	-
2.7	Общий объем научно-исследовательских, опытно-конструкторских и технологических работ (далее - НИОКР)	тыс. руб.	5783,7
2.8	Объем НИОКР в расчете на одного научно-педагогического работника	тыс. руб.	102,55
2.9	Удельный вес доходов от НИОКР в общих доходах образовательной организации	%	3,97
2.10	Удельный вес НИОКР, выполненных собственными силами (без привлечения соисполнителей), в общих доходах образовательной организации от НИОКР	%	100
2.11	Доходы от НИОКР (за исключением средств бюджетов бюджетной системы Российской Федерации, государственных фондов поддержки науки) в расчете на одного научно-педагогического работника	тыс. руб.	102,55
2.12	Количество лицензионных соглашений	единиц	0
2.13	Удельный вес средств, полученных образовательной организацией от управления объектами интеллектуальной собственности, в общих доходах образовательной организации	%	0
2.14	Численность/удельный вес численности научно-педагогических работников без ученой степени - до 30 лет, кандидатов наук - до 35 лет, докторов наук - до 40 лет, в общей численности научно-педагогических работников	человек/%	3 / 4,92
2.15	Численность/удельный вес численности научно-педагогических работников, имеющих ученую степень кандидата наук, в общей численности научно-педагогических работников образовательной организации	человек/%	47,5 / 84,22

2.16	Численность/удельный вес численности научно-педагогических работников, имеющих ученую степень доктора наук, в общей численности научно-педагогических работников образовательной организации	человек/%	5,4 / 9,57
2.17	Численность/удельный вес численности научно-педагогических работников, имеющих ученую степень кандидата и доктора наук, в общей численности научно-педагогических работников филиала (без совместителей и работающих по договорам гражданско-правового характера)	человек/%	-
2.18	Количество научных журналов, в том числе электронных, издаваемых образовательной организацией	единиц	1
2.19	Количество грантов за отчетный период в расчете на 100 научно-педагогических работников	единиц	0
<b>3</b>	<b>Международная деятельность</b>		
3.1	Численность/удельный вес численности иностранных студентов (курсантов) (кроме стран Содружества Независимых Государств (далее - СНГ)), обучающихся по образовательным программам бакалавриата, программам специалитета, программам магистратуры, в общей численности студентов (курсантов), в том числе:	человек/%	0 / 0
3.1.1	по очной форме обучения	человек/%	0 / 0
3.1.2	по очно-заочной форме обучения	человек/%	0 / 0
3.1.3	по заочной форме обучения	человек/%	0 / 0
3.2	Численность/удельный вес численности иностранных студентов (курсантов) из стран СНГ, обучающихся по образовательным программам бакалавриата, программам специалитета, программам магистратуры, в общей численности студентов (курсантов), в том числе:	человек/%	15 / 0,76
3.2.1	по очной форме обучения	человек/%	8 / 1,52
3.2.2	по очно-заочной форме обучения	человек/%	1 / 0,36
3.2.3	по заочной форме обучения	человек/%	6 / 0,51
3.3	Численность/удельный вес численности иностранных студентов (курсантов) (кроме стран СНГ), завершивших освоение образовательных программ бакалавриата, программ специалитета, программ магистратуры, в общем выпуске студентов (курсантов)	человек/%	0 / 0
3.4	Численность/удельный вес численности иностранных студентов (курсантов) из стран СНГ, завершивших освоение образовательных программ бакалавриата, программ специалитета, программ магистратуры, в общем выпуске студентов (курсантов)	человек/%	2 / 0,53
3.5	Численность/удельный вес численности студентов (курсантов) образовательной организации, обучающихся по очной форме обучения по образовательным программам бакалавриата, программам специалитета, программам магистратуры, прошедших обучение за рубежом не менее семестра (триместра), в общей численности студентов (курсантов)	человек/%	0 / 0
3.6	Численность студентов (курсантов) иностранных образовательных организаций, прошедших обучение в образовательной организации по очной форме обучения по образовательным программам бакалавриата, программам специалитета, программам магистратуры, не менее семестра (триместра)	человек	0
3.7	Численность/удельный вес численности иностранных граждан из числа научно-педагогических работников в общей численности научно-педагогических работников	человек/%	0 / 0
3.8	Численность/удельный вес численности иностранных граждан (кроме стран СНГ) из числа аспирантов (адъюнктов, ординаторов, интернов, ассистентов-стажеров) образовательной организации в общей численности аспирантов (адъюнктов, ординаторов, интернов, ассистентов-стажеров)	человек/%	0 / 0
3.9	Численность/удельный вес численности иностранных граждан стран СНГ из числа аспирантов (адъюнктов, ординаторов, интернов, ассистентов-стажеров) образовательной организации в общей численности аспирантов (адъюнктов, ординаторов, интернов, ассистентов-стажеров)	человек/%	0 / 0
3.10	Объем средств, полученных образовательной организацией на выполнение НИОКР от иностранных граждан и иностранных юридических лиц	тыс. руб.	0

3.1.1	Объем средств от образовательной деятельности, полученных образовательной организацией от иностранных граждан и иностранных юридических лиц	тыс. руб.	0
<b>4</b>	<b>Финансово-экономическая деятельность</b>		
4.1	Доходы образовательной организации по всем видам финансового обеспечения (деятельности)	тыс. руб.	145707,6
4.2	Доходы образовательной организации по всем видам финансового обеспечения (деятельности) в расчете на одного научно-педагогического работника	тыс. руб.	2583,47
4.3	Доходы образовательной организации из средств от приносящей доход деятельности в расчете на одного научно-педагогического работника	тыс. руб.	1218,47
4.4	Отношение среднего заработка научно-педагогического работника в образовательной организации (по всем видам финансового обеспечения (деятельности)) к соответствующей среднемесячной начисленной заработной плате наемных работников в организациях, у индивидуальных предпринимателей и физических лиц (среднемесячному доходу от трудовой деятельности) в субъекте Российской Федерации	%	202,28
<b>5</b>	<b>Инфраструктура</b>		
5.1	Общая площадь помещений, в которых осуществляется образовательная деятельность, в расчете на одного студента (курсанта), в том числе:	кв. м	53,7
5.1.1	имеющихся у образовательной организации на праве собственности	кв. м	0
5.1.2	закрепленных за образовательной организацией на праве оперативного управления	кв. м	44,41
5.1.3	предоставленных образовательной организации в аренду, безвозмездное пользование	кв. м	9,29
5.2	Количество компьютеров в расчете на одного студента (курсанта)	единиц	0,46
5.3	Удельный вес стоимости оборудования (не старше 5 лет) образовательной организации в общей стоимости оборудования	%	9,85
5.4	Количество экземпляров печатных учебных изданий (включая учебники и учебные пособия) из общего количества единиц хранения библиотечного фонда, состоящих на учете, в расчете на одного студента (курсанта)	единиц	171,6
5.5	Удельный вес укрупненных групп специальностей и направлений подготовки, обеспеченных электронными учебными изданиями (включая учебники и учебные пособия) в количестве не менее 20 изданий по основным областям знаний	%	80
5.6	Численность/удельный вес численности студентов (курсантов), проживающих в общежитиях, в общей численности студентов (курсантов), нуждающихся в общежитиях	человек/%	450 / 100
<b>6</b>	<b>Обучение инвалидов и лиц с ограниченными возможностями здоровья</b>		
6.1	Численность/удельный вес численности студентов (курсантов) из числа инвалидов и лиц с ограниченными возможностями здоровья, обучающихся по программам бакалавриата, программам специалитета и программам магистратуры, в общей численности студентов (курсантов), обучающихся по программам бакалавриата, программам специалитета и программам магистратуры	человек/%	4 / 0,2
6.2	Общее количество адаптированных образовательных программ высшего образования, в том числе:	единиц	1
6.2.1	программ бакалавриата и программ специалитета	единиц	0
	для инвалидов и лиц с ограниченными возможностями здоровья с нарушениями зрения	единиц	0
	для инвалидов и лиц с ограниченными возможностями здоровья с нарушениями слуха	единиц	0
	для инвалидов и лиц с ограниченными возможностями здоровья с нарушениями опорно-двигательного аппарата	единиц	1
	для инвалидов и лиц с ограниченными возможностями здоровья с другими нарушениями	единиц	0
	для инвалидов и лиц с ограниченными возможностями здоровья со сложными дефектами (два и более нарушений)	единиц	0
6.2.2	программ магистратуры	единиц	0

[illegible]

[illegible]



6.6	Общая численность инвалидов и лиц с ограниченными возможностями здоровья, обучающихся по адаптированным программам магистратуры, в том числе:	человек	0
6.6.1	по очной форме обучения	человек	0
	инвалидов и лиц с ограниченными возможностями здоровья с нарушениями зрения	человек	0
	инвалидов и лиц с ограниченными возможностями здоровья с нарушениями слуха	человек	0
	инвалидов и лиц с ограниченными возможностями здоровья с нарушениями опорно-двигательного аппарата	человек	0
	инвалидов и лиц с ограниченными возможностями здоровья с другими нарушениями	человек	0
	инвалидов и лиц с ограниченными возможностями здоровья со сложными дефектами (два и более нарушений)	человек	0
6.6.2	по очно-заочной форме обучения	человек	0
	инвалидов и лиц с ограниченными возможностями здоровья с нарушениями зрения	человек	0
	инвалидов и лиц с ограниченными возможностями здоровья с нарушениями слуха	человек	0
	инвалидов и лиц с ограниченными возможностями здоровья с нарушениями опорно-двигательного аппарата	человек	0
	инвалидов и лиц с ограниченными возможностями здоровья с другими нарушениями	человек	0
	инвалидов и лиц с ограниченными возможностями здоровья со сложными дефектами (два и более нарушений)	человек	0
6.6.3	по заочной форме обучения	человек	0
	инвалидов и лиц с ограниченными возможностями здоровья с нарушениями зрения	человек	0
	инвалидов и лиц с ограниченными возможностями здоровья с нарушениями слуха	человек	0
	инвалидов и лиц с ограниченными возможностями здоровья с нарушениями опорно-двигательного аппарата	человек	0
	инвалидов и лиц с ограниченными возможностями здоровья с другими нарушениями	человек	0
	инвалидов и лиц с ограниченными возможностями здоровья со сложными дефектами (два и более нарушений)	человек	0
6.7	Численность/удельный вес численности работников образовательной организации, прошедших повышение квалификации по вопросам получения высшего образования инвалидами и лицами с ограниченными возможностями здоровья, в общей численности работников образовательной организации, в том числе:	человек/%	0 / 0
6.7.1	численность/удельный вес профессорско-преподавательского состава, прошедшего повышение квалификации по вопросам получения высшего образования инвалидами и лицами с ограниченными возможностями здоровья, в общей численности профессорско-преподавательского состава	человек/%	0 / 0
6.7.2	численность/удельный вес учебно-вспомогательного персонала, прошедшего повышение квалификации по вопросам получения высшего образования инвалидами и лицами с ограниченными возможностями здоровья, в общей численности учебно-вспомогательного персонала	человек/%	0 / 0